



# Yale Easy Digital Lock

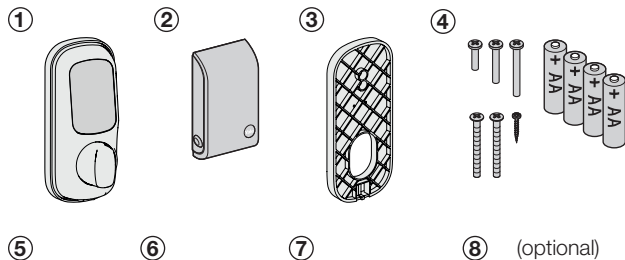
# Installation Guide




## Contents Included

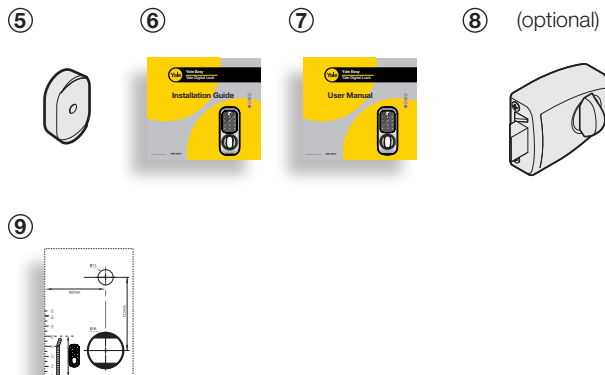
-  1 Udvendigt tastatur
- 2 Batteri pakke
- 3 Underlag for tynde døre
- 4 Skruer og batterier
- 5 Bore guide
- 6 Installations guide
- 7 User guide
- 8 Ruko kasselås
- 9 Bore skabelon

-  1 Utvendig skilt/tastatur
- 2 Batteripakke
- 3 Utbygningsbraket
- 4 Skruer og batterier
- 5 Utfresningsmal
- 6 Installasjonsmanual
- 7 Brukermanual
- 8 Rim Lock (Alternativ)
- 9 Installasjonsmal

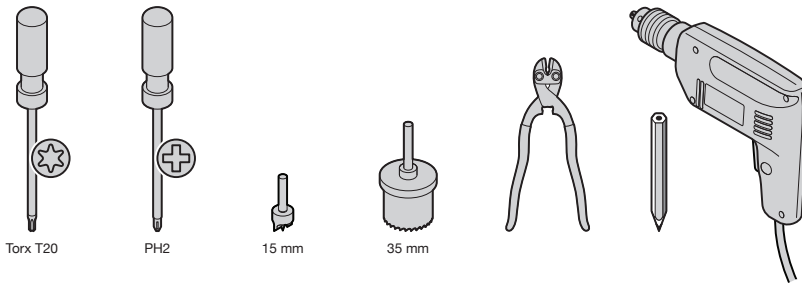


-  1 Knappsats
- 2 Batterierpaket
- 3 Distans
- 4 Skruvar och batterier
- 5 Bormall
- 6 Installationsguide
- 7 Manual
- 8 Låshus. (Tillval)
- 9 Installationsmall

-  1 External Keypad
- 2 Battery Pack
- 3 Thin door gasket
- 4 Screws and batteries
- 5 Drilling guide
- 6 Installation Guide
- 7 User Guide
- 8 Rim Lock (option)
- 9 Installation Template



## Tools needed



-  Der skal bruges yderligere værktøj ved installation af Ruko kasselås.
-  Verktøy som trengs for installasjon.
-  Verktyg som behövs för låshusinstalltion.
-  Additional tools needed for Rim Lock Installation.

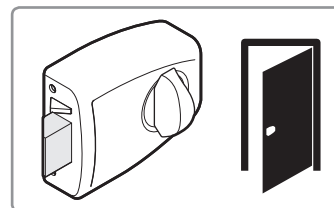
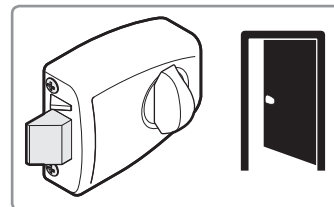
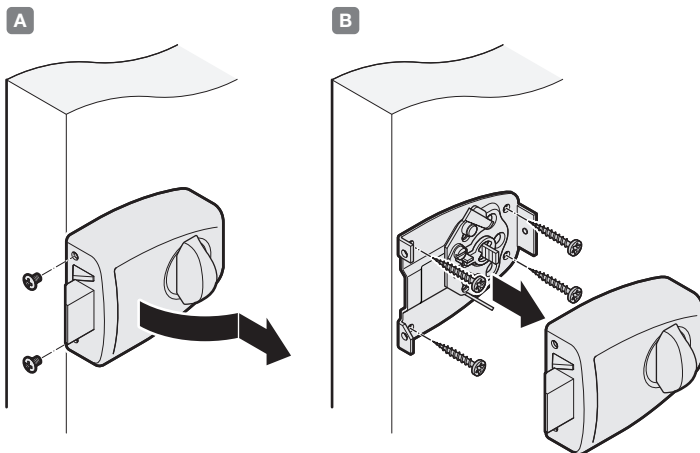
## 2 Check Point

- Hvis du allerede har en Ruko kasselås, skal denne afmonteres helt før installation.
- Hvis der skal monteres en ny kasselås, kontroller at det er den rigtige kasselås der er med (indadgående/udadgående).

- Om du redan har ett lås av utanpåliggande typ, demontera cylinder, låshus och bottenplatta.
- Om du behöver komplettera med ett nytt låshus, säkerställ att du väljer rätt variant som passar din dörr (in- eller utåtgående dörr).

- Om du allerede har en utenpåliggende lås, demonter sylinder, lås og monteringsplaten.
- Når du skal montere en Yale Easy lås, pass på at du velger riktig variant som passer din dør (inn- eller utadslående).

- If you have a cylinder and Rim Lock already, dismount the cylinder, remove the cover and mounting plate of the Rim Lock.
- If Rim Lock shall be installed, make sure that you have a purchased the correct version that fits your door (inward/outward door).



### 3 Door Preparation



- 1 Brug den medfølgende bore skabelon (sidst i manualen) og placer denne korrekt i forhold til eksisterende huller.
- 2 **a) Indadgående dør:** langs døren.  
**b) Udadgående:** langs dørens karm.
- 3 Marker center for 35mm og 15mm hullerne og bor derefter.  
**Eksisterende hul:** Brug bore guide.
- 4 Færdiggør hullet fra modsatte side for at forhindre at træet flosser.



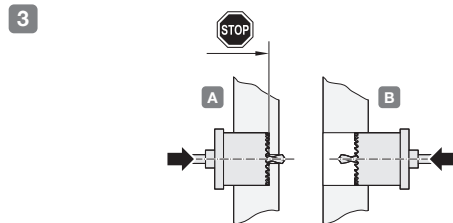
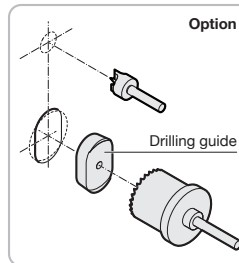
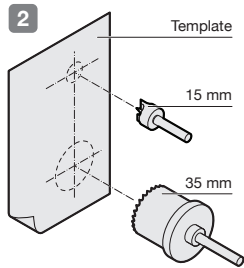
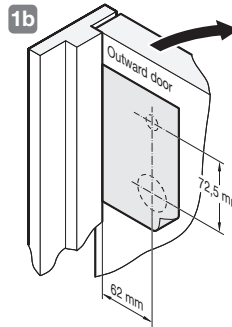
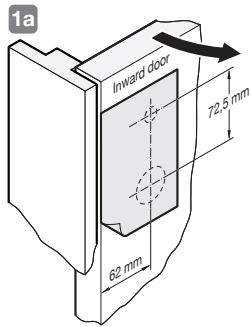
- 1 Fäst bifogad installationsmall (sist i manualen) med en bit tejp på lämplig höjd eller så att det matchar befintligt hål:  
**a) Inåtgående dörr:** Fäst mallen mot kanten på dörren.  
**b) Utåtgående dörr:** Fäst mallen mot karmen.
- 2 Markera centrum på 35 mm och 15 mm hålen och borra  
**Befintligt hål:** Använd bormallen.
- 3 Avsluta håltagningen från utsidan.




- 1 Bruk installasjonsmal som følger med (sist i manualen) og fest med tape bak på utvendig skilt/tastatur til riktig høyde eller på linje med eksisterende hull:
- 2 **a) Innadslående dør:** Fest malen langs dørkanten.  
**b) Utadslående dør:** Fest malen mot karmkant.
- 3 Merk senter av 35mm og 15mm hull og bor hullene.  
**Eksisterende hull:** bruk bormal.
- 4 Avslutt boring fra den andre siden.




- 1 Use template provided (in end of manual) and attach with tape to the door at appropriate height or aligned with existing hole:  
**a) Inward door:** along door edge.  
**b) Outward door:** along door frame.
- 2 Mark the center of the 35 mm and 15 mm hole and drill.  
**Existing hole:** Use drilling guide.
- 3 Finish the hole from other side.




 **VIKTIGT:** Hvis du er usikker på at bore nye huller, kontakt en professional låsesmed for installation.


**Bemærk:** Der skal bruges en hulsav til hullet på 35mm.

 **VIKTIG:** Om du er usikker på hvordan du skal borre ut hullene, ta kontakt med en låsesmed på [www.yaledoorman.no](http://www.yaledoorman.no)


**NB:** Du trenger en hullsag på 35mm.


 **Viktigt:** Om du är osäker på hur du ska borra de nya hålen kontakta en låsmed för installation.


**Obs:** Det behövs en hålsåg för att borra 35 mm hålet.


 **IMPORTANT:** If you are unsure how to drill the new hole, please contact a professional locksmith to help with this installation.

**Note:** You need a hole saw for drilling a 35 mm hole.


 **Bemærk:** Bor ikke hele vejen igennem. Færdiggør hullet fra modsatte side for at forhindre at træet flosser.

 **NB:** Ikke bor igjennom fra en side, avslutt fra den andre siden. Da vil ikke treverket flise opp.

 **Obs:** Borra inte rakt igenom dörren. Borra halvvägs från in- respektive utsidan för att undvika skador på dörren.

 **Note:** Do not drill all way through the door. Drill from both sides to avoid damaging the door surface.

## 4 Cutting Screws

-  **1** Mål dørens tykkelse.  
For døre under 40 mm bruges underlaget for tynde døre.

**2** Klip skruerne:

**a) MED underlaget for tynde døre:**

Skrue længde = Dørens tykkelse - (minus) 17 mm.

**b) UDEN underlaget for tynde døre:**

Skrue længde = Dørens tykkelse - (minus) 25 mm.

-  **1** Mät dörrtjockleken.  
Dörrar tunnare än 40 mm kräver distansen.

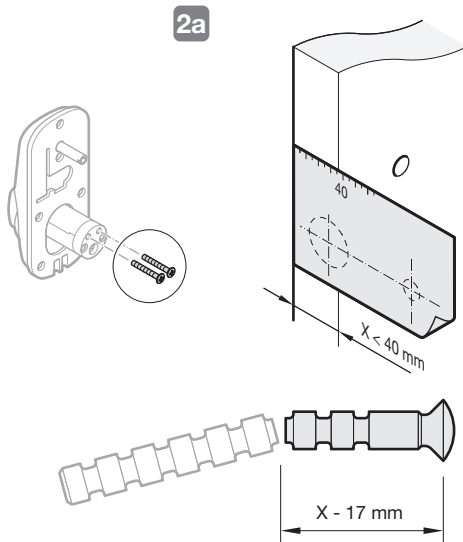
**2** Kapa skruvarna enligt följande:


**a) Med distans:**

Skruvlängd = Dörrtjocklek - (minus) 17 mm.

**b) Utan distans:**

Skruvlängd = Dörrtjocklek - (minus) 25 mm.



-  **1** Mål dørens tykkelse.  
For dører <40mm ikke bruk utbyggingssplaten.


**2** Kapp skruene som følger:

**a) Med utbyggningsplate:**

Skruelengde = døertykkelse - (minus) 17mm.

**b) Uten utbyggningsplate:**

Skruelengde = døertykkelse - (minus) 25mm.

-  **1** Measure the door thickness.  
For doors < 40 mm, use Thin Door Gasket.

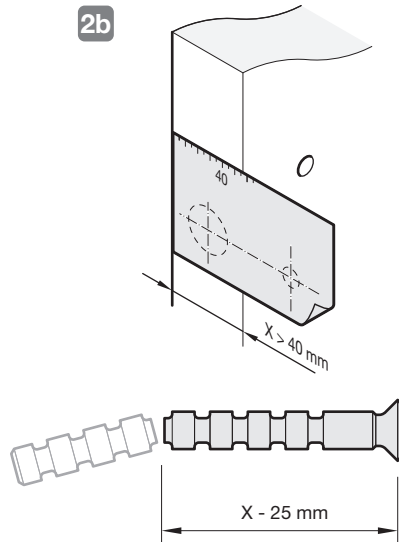
**2** Cut the screws according to following:

**a) With Thin Door Gasket:**

Screw length = Door Thickness - (minus) 17 mm.

**B) Without Thin Door Gasket:**

Screw length = Door Thickness - (minus) 25 mm.



## 5 Cut Connecting Bar


 **Vigtigt:** Hvis medbringeren klippes for kort, skal denne udskiftes. Kontakt da en professionel låsesmed.

1 Sæt det udvendige tastatur på døren gennem hullerne.

**Bemærk:** Hvis døren er under 40 mm tyk, skal underlaget for tynde døre benyttes.

2 Brug skabelonen til at måle og markere 30mm på medbringeren.

3 Klip/skær medbringeren i korrekt længde.


 **Varning:** Om medbringaren kapas för kort måste den ersättas med en ny. Kontakta en låssmed eller inköpsstället.

1 Placera knappsatsen på utsidan och för in delarna i respektive hål.

**Obs:** Om dörren är tunnare än 40 mm använd distansen.

2 Använd linjalen på bormallen och markera 30 mm på medbringaren.

3 Kapa medbringaren med kraftavbitare.


 **Viktig:** Om medbringer kappes for kort må ny bestilles. Ta kontakt med låsesmed eller utsalgssted.

1 Sett inn utvendig skilt/tastatur på utsiden av døren.

**NB:** Om døren er tynnere enn 40mm, sett på utbyggningsplaten.

2 Bruk den medfølgende malen for å måle og markere en avstand på 30 mm på medbringer.

3 Kapp medbringer med kraftavbiter eller baufil.

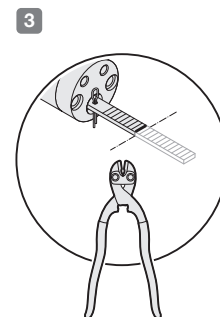
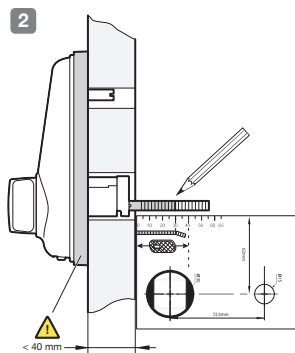
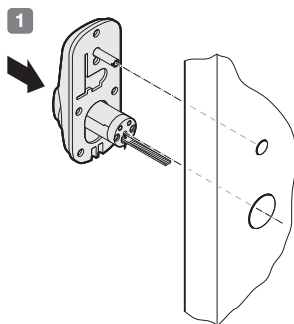
 **Important:** If the Connecting Bar is cut too short then this part needs to be replaced with a new one. Contact a professional Lock smith or the Purchasing Store.

1 Place the electronic Keypad in the hole on the outside of the door.

**Note:** If door thickness is below 40 mm, you need to attach the included Thin door Gasket.

2 Use the provided template to measure and mark a distance of 30 mm on the Connecting Bar.

3 Cut the connecting bar with an appropriate cutter.



## 6 Mount the External Keypad and Mounting Plate



- 1 **a)** Sæt det udvendige tastatur på døren gennem hullerne.  
**b)** Sæt ankerpladen for kasselåsen på, med den bevægelige del op.
- 2 **a)** Drej det midterste stykke over mod dørens karm  
**b)** Tryk låseslæden ned.
- 3 Brug de medfølgende klip skruer til at fastgøre ankerpladen og det udvendige tastatur.
- 4 Ankerpladen for kasselåsen placeres:  
**Innadværende dør:** 4 mm fra dørens kant  
**Udadværende dør:** 5 mm fra dørens karm
- 5 Fastgør ankerpladen for kasselåsen på døren med 4 stk. træ skruer. Kontroller at det udvendige tastatur sidder korrekt. Juster hvis nødvendigt.
- 6 Flyt låseslæden til øverste position.  
**(Bemærk:** Låseslæden skal altid sidde i øverste position. Hvis ikke skrues denne af og installeres som vist).



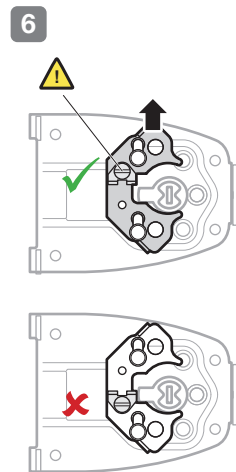
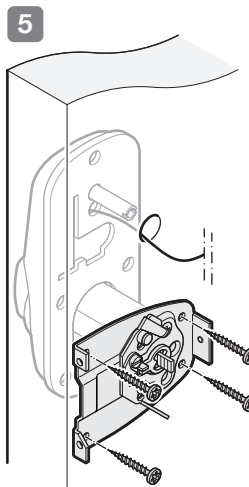
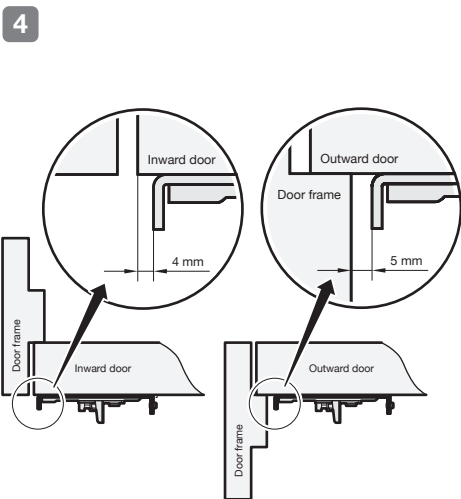
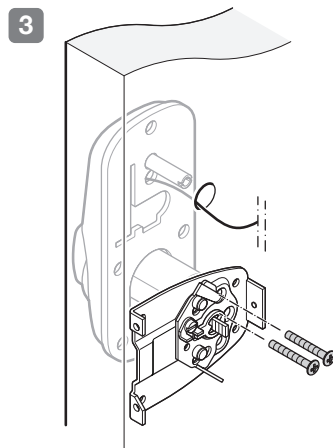
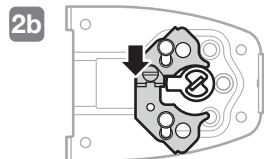
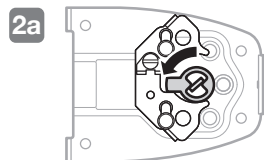
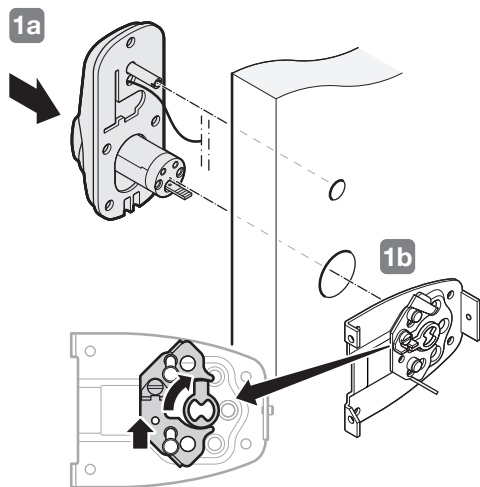
- 1 **a)** Positionera knappsatsen i hålen på dörrens utsida.  
**b)** Positionera bottenplattan mot dörren med de rörliga delarna uppåt.
- 2 **a)** När medbringaren är igenom, vrid roddaren mot dörrkarmen.  
**b)** Tryck ner låsplattan i nedre läget.
- 3 Använd de kapade skruvarna för att fästa bottenplattan mot knappsatsen.
- 4 Markera positionen för bottenplattan:  
**Inåtgående dörr:** 4 mm från dörrens kant.  
**Utåtgående dörr:** 5 mm från dörrkarmen.
- 5 Montera bottenplattan med de 4 träskruvarna. Kontrollera att knappsatsen är rak i förhållande till dörren. Justera om det behövs.
- 6 Tryck upp låsplattan i dess övre läge.  
**(Obs:** Låsklacken ska vara fäst i det övre läget. Om inte, skruva bort och justera enligt bilden )



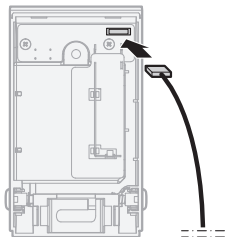
- 1 **a)** Tilpass utvendig skilt/tastatur til døren.  
**b)** Skyv rørlig deler på monteringsplaten opp før montering.
- 2 **a)** Vri senterdel mot dørkant.  
**b)** Skyv rørlig del ned.
- 3 Bruk de avkappbare skruene og fest skilt/tastatur til monteringsplaten.
- 4 Monter-og markere posisjonen til monteringsplaten:  
**Innadværende dør:** 4mm fra dørkant.  
**Utadværende dør:** 5mm fra karmkant.
- 5 Fest monteringsplaten med de 4 treskruer. Kontroller at skilt/tastatur står vertikalt med døren. Juster om nødvendig.
- 6 Skyv rørlig del opp.  
**(NB:** Låskam på monteringsplaten må alltid stå opp, om ikke skru den av og sette den i riktig posisjon. Se figur.)



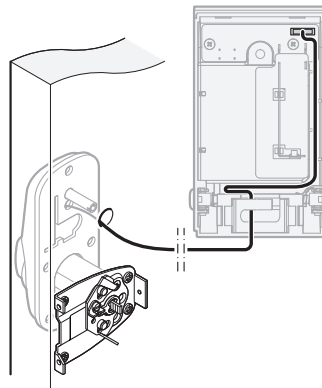
- 1 **a)** Fit the Keypad to the outside of the door.  
**b)** Fit the Mounting Plate of the Rim Lock with its moving parts in upward position.
- 2 **a)** Turn the center piece towards the door frame.  
**b)** Press down the locking piece.
- 3 Use the cut screws and fasten the Key Pad to the Mounting Plate.
- 4 Fit and mark the position of the Mounting Plate:  
**Inward door:** 4 mm from door edge.  
**Outward door:** 5 mm from door frame.
- 5 Fasten the Mounting Plate with the 4 wooden screws. Check that the Keypad is vertical to the door. Adjust if necessary.
- 6 Move the locking piece in upward position.  
**(Note:** The locking cam must always be at the top. If not, screw it off and fasten it according to the figure.)



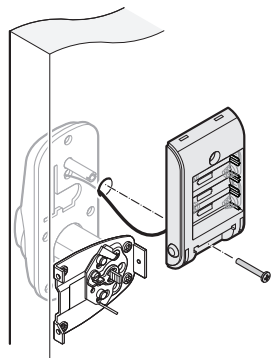
## 7 Secure the Battery Pack



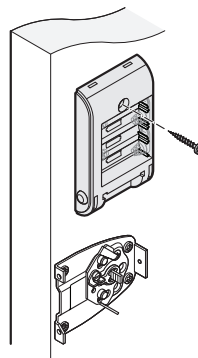
- 🇩🇰 Forbind kablet med batteri pakken.
- 🇳🇴 Koble kabel til batteripakken
- 🇸🇪 Anslut kabeln till batteripaketet.
- 🇬🇧 Connect the cable to the battery pack.



- 🇩🇰 Placer kablet i kanalen langs batteri pakken.
- 🇳🇴 Strekk kabel i sporet bak på batteripakken
- 🇸🇪 Placera kabeln i kabelrännan.
- 🇬🇧 Align the cable along the cable retaining slot.



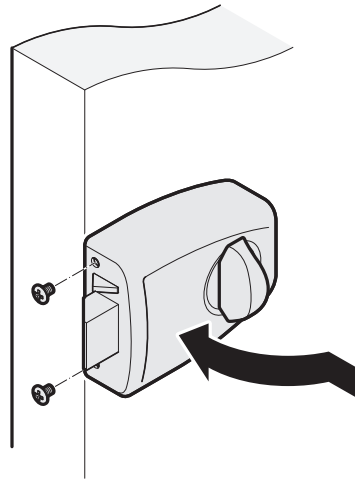
- 🇩🇰 Vælg skruen i den korrekte længde og skru derefter batteri pakken og udvendige tastatur sammen.
- 🇳🇴 Velg riktig lengde på medfølgende maskin skruer og fest til utvendig skilt/tastatur.
- 🇸🇪 Välj en skruv med rätt längd och skruva fast i knappsattens hylsa.
- 🇬🇧 Select screw with appropriate length and screw into boss.



- 🇩🇰 Placer batteri pakken korrekt og fastgør denne med træskruen.
- 🇳🇴 Kontroller at batteripakken står loddrett. Fest med treskrue.
- 🇸🇪 Kontrollera att batteripaketet är rakt i förhållande till dörren och fäst med träskruven.
- 🇬🇧 Align battery pack with door and fasten with the wooden screw.

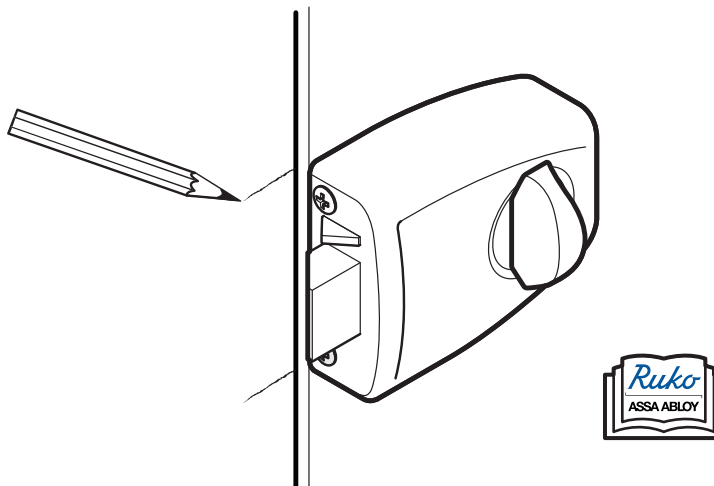
## 8 Secure the Lock case

- 🇩🇰 Monter kasselåsen og fastgør med 2 stk. skruer i fronten.  
(**Note:** The latch must be in pushed in position in the lock case during assembly).
- 🇳🇴 Fest låskassen med to medfølgende små skruer.  
(**Note:** The latch must be in pushed in position in the lock case during assembly).
- 🇸🇪 Montera låshuset på bottenplattan och fäst med de två skruvarna.  
(**Obs!** Låskolven ska vara intryckt i låshuset vid montering.)
- 🇬🇧 Refit the Rim Lock case with the two screws.  
(**Note:** The latch must be in pushed in position in the lock case during assembly).



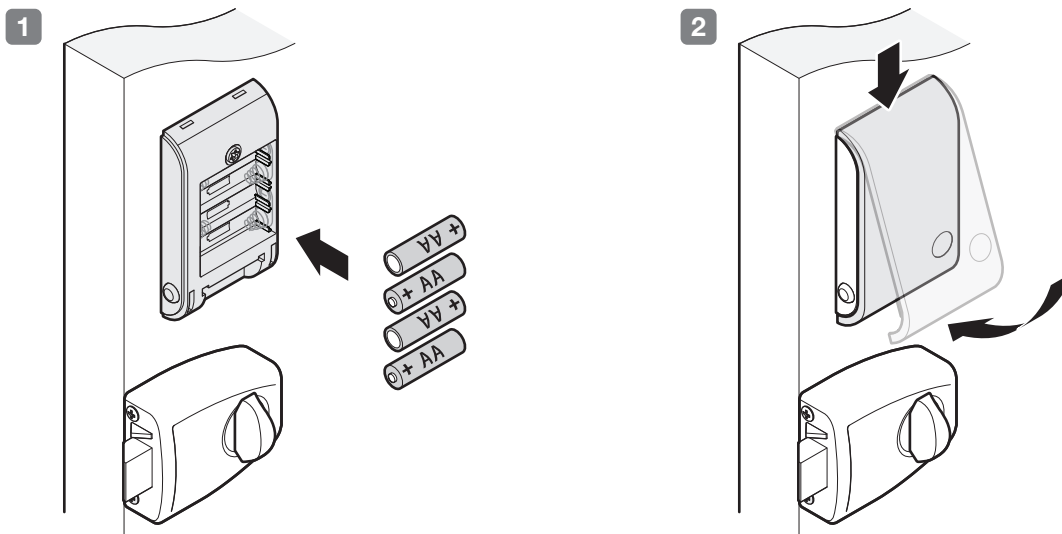
## 9 Staple Fitting - Option

- 🇩🇰 Monter slutblikket i forhold til kasselåsen. Se montage vejledning for kasselås for montage anvisning.
- 🇳🇴 Tilpass sluttstykket i forhold til fallen på låskassen. Pass på at den lille sperrefallen ikke går inn i hullet på sluttstykket.
- 🇸🇪 Fäst sluttstycket enligt positionen på låshuset. Se Ruko Installationsguide för instruktioner.
- 🇬🇧 Fit the staple according to the position of the Rim Lock. Please refer to the Ruko Rim Lock Installation Guide for detailed instructions.



## 10 Insert Batteries and Close the Cover

- 🇩🇰 Indsæt batterierne og klik batteri coveret på.
- 🇳🇴 Sett inn batteriene. Pass på at polaritet er riktig. Sett på batterilokk. Start fra toppen.
- 🇸🇪 Sätt i batterierna och montera locket genom att haka i det i ovankant och trycka till i nederkant tills du hör ett klick.
- 🇬🇧 Insert the batteries and attach the hatch from above. A clicking sound is heard when the hatch engages.



## 11 Register a PIN code - Quick guide



### ! Vigtigt

For at undgå at blive låst ude, luk ikke døren før pinkoden er registreret og denne testet.

- 1 Åben batteri coveret og tryk en gang på registreringsknappen ①.
- 2 Indtast den ønskede pinkode (4 til 12 cifre)
- 3 Tryk på # knappen
- 4 Tryk på registreringsknappen ① for at afslutte indstillingen.



### ! Varning

För att undvika att bli utelåst, programmera en kod och pröva den innan dörren stängs.

- 1 Öppna batterilocket och tryck på programmeringsknappen ①.
- 2 Mata in en familjekod. (4 till 12 siffror)
- 3 Tryck #.
- 4 Tryck på programmeringsknappen ① för att avsluta programmeringen.



### ! Forsiktig

For å unngå å bli låst ute, ikke lukk døren før du har laget en kode.

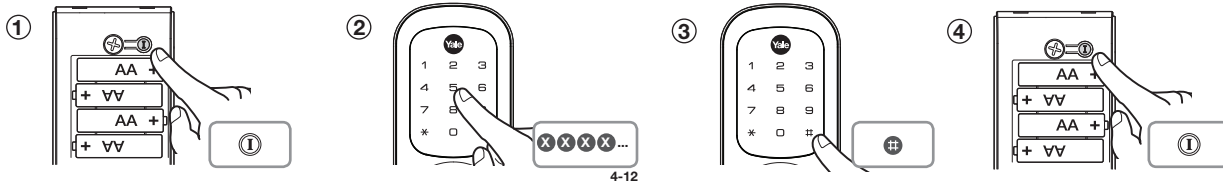
- 1 Åpne batterilokket og trykk på registreringsknappen ① en gang.
- 2 Tast inn familiekode (4 til 12 siffer)
- 3 Trykk så # tast.
- 4 Trykk så på registreringsknappen ① for å bekrefte.



### ! Caution

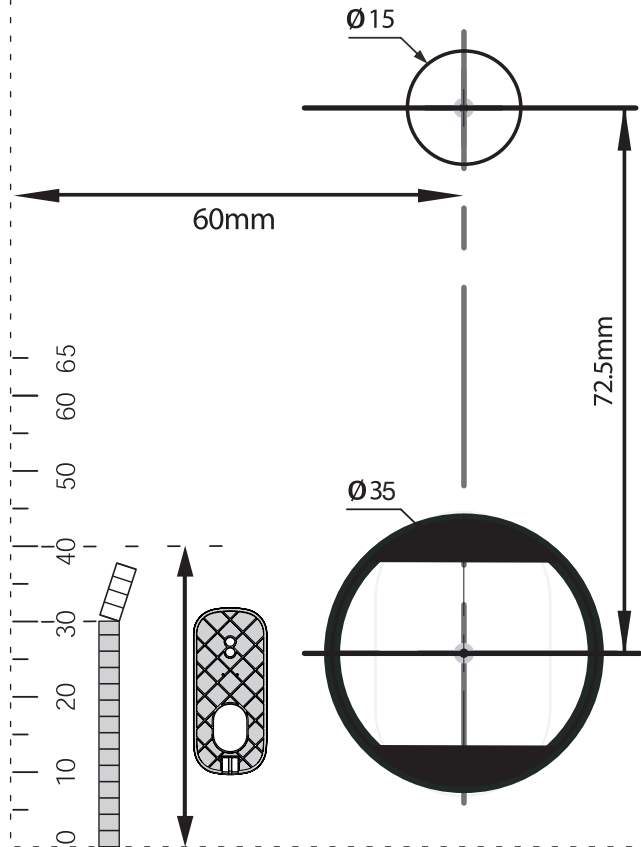
To avoid any possibility of being locked out, do not close the door until a PIN code has been successfully registered to allow access back in.

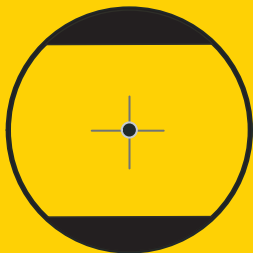
- 1 Open the battery cover in the back body and press ① (Registration) button once.
- 2 Enter a family code (4 to 12 digits)
- 3 Enter # button.
- 4 Press ① (Registration) button to complete.





- 🇩🇰 For flere programmerings funksjoner, se User manual.
- 🇳🇴 For mer programmeringsinformasjon, se brukermanual.
- 🇸🇪 För fler programmeringsfunktioner se Användarmanualen.
- 🇬🇧 For more programming functions please refer to the User Manual.





**YALE**, with its unique global reach and range of products, is the world's favorite lock – the preferred solution for securing your home, family and personal belongings.

**ASSA ABLOY** is the global leader in door opening solutions, dedicated to satisfying end-user needs for security, safety and convenience.

For more information on product, resellers and registration of product please visit **[www.yale.se](http://www.yale.se)** or **[www.yalelock.dk](http://www.yalelock.dk)** or **[www.yaledoorman.no](http://www.yaledoorman.no)**

