



370mm LOG SPLITTER INSTRUCTION MANUAL

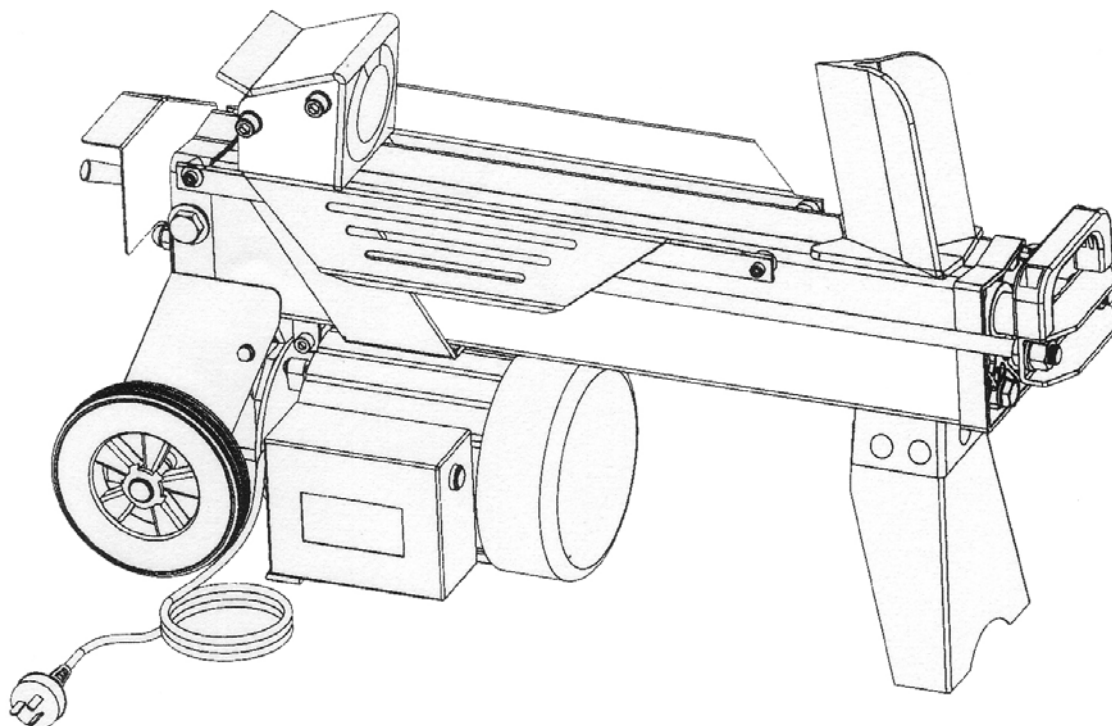
MODEL NO. 60-440

Elektrisk/Hydraulisk Vedklyv (S)



Tekniska Data

Spänning:	230 V~/50 Hz
Effekt:	1500 W
Klyvkapacitet, diameter:	5-25 cm
Klyvkapacitet, längd:	37 cm
Klyvkraft:	5 t
Hydrauliskt tryck:	16 Mpa
Oljemängd:	2,4 l
Mått (LxWxH):	780x270x510 mm
Vikt:	37 kg
Kapslingsklass:	IP54



S

Bruksanvisning och säkerhetsanvisningar

Användningsområde

Vedklyv utvecklad för att klyva trä. Använd maskin och tillbehör (beakta tillverkarens anvisningar) endast för deras respektive användningsområden. All annan användning är uttryckligen förbjudna.

Allmänna säkerhetsanvisningar vid hantering av elverktyg

Bäste kund!

Var vänlig beakta nedanstående anvisningar som skydd mot elektriska stötar, brand och skaderisker.

- Kontrollera att nätspänningen överensstämmer med uppgiften på typskylten
- Anslut nätkabeln till vägguttaget endast med frånslagen motor.
- Starta alltid maskinen innan den får kontakt med det material som skall bearbetas.
- Skydda Dig mot elektriska stötar. Undvik kroppskontakt med jordade föremål såsom metallrör, radiatorer, spisar, kylskåp etc.
- Stora temperaturvariationer kan leda till kondensbildning på strömförande delar. Vänta med att använda maskinen tills den uppnått rumstemperatur.
- Använd maskiner, verktyg och rekommenderade tillbehör enligt bruksanvisningen endast för deras avsedda användningsområden.

- Lås fast arbetsstycket. Använd spännanordningar eller ett skruvstycke för att ordentligt hålla fast arbetsstycket.
- Bär inte smycken eller vida klädesplagg som kan fångas in av rörliga delar. Skydda lång hår med pannband eller hårnät. Använd halksäkra skor och skyddshandskar.
- Vid arbeten som alstrar splitter, spån eller damm liksom vid arbeten under-upp, skall alltid skyddsglasögon användas och vid behov dessutom andningsskydd.
- Använd hörselskydd vid hög ljudnivå.
- Se till att stå stadigt på golv, stegar och ställningar.
- Skydda elverktyg mot fukt och regn. Doppa dem aldrig i vatten.
- Vid arbeten utomhus använd endast godkända verktyg och förlängningskablar.
- Använd inte elverktyg i utrymmen där explosionsrisk föreligger.
- Vid överlåtelse till tredje part måste denna anvisning medfölja.
- Låt reparationer endast utföras av fackmän och med originalreservdelar.
- **OBSERVERA:** Er reaktionsförmåga kan försämrans genom intagning av alkohol, mediciner och droger. Liksom genom sjukdom, feber och trötthet. Använd inte elverktyg i sådana fall!!
- Håll elverktyg borta från barn.
- Förvara elverktyg i originalförpackning och utom räckhåll för barn.
- När elverktyget inte används, vid pauser i arbetet, inställningsarbeten och byte av tillbehör samt vid underhåll skall alltid nätkontakten dras ur resp. batteriet tas ut ur apparaten.
- Bär aldrig elverktyg i nätkabeln. Drag aldrig ur nätkontakten ur vägguttaget genom att dra i nätkabeln.
- Undvik att motorn stannar under belastning.
- Håll ordning på arbetsplatsen: **Oordning medför risk för olycksfall!!**
- Undvik onormal kroppsställning vid arbetet.
- Undvik oavsiktlig tillslagning resp. start av elverktyget.
- Låt inga verktygsnycklar eller inställningshjälpmedel sitta kvar.

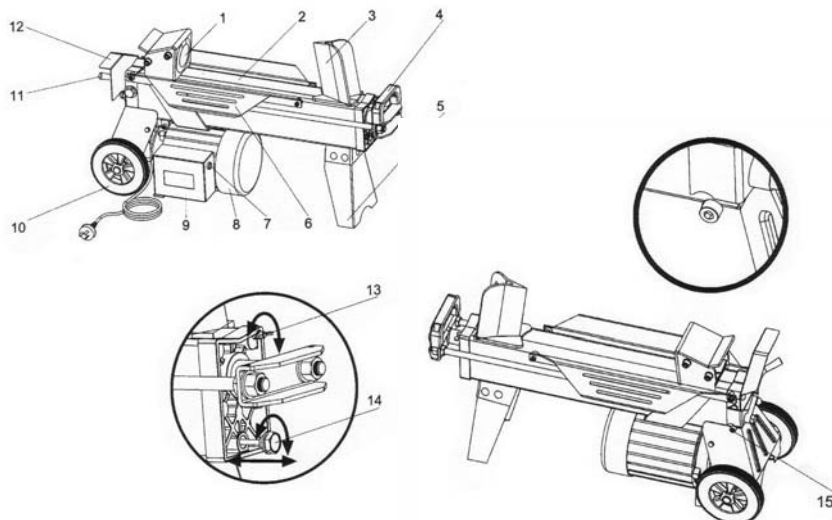
Säkerhetsanvisningar vid hantering av Vedklyv

- Utsätt inte maskinen för regn eller fukt.
- Placera vedklyven på ett 60-75 cm högt, stabilt och plant underlag med gott om arbetsutrymme. Skruva fast vedklyven i underlaget om den tenderar att inte stå still.
- **NOTERA!! Håll händerna borta från arbetsstycket vid klyvning, klyvsnittet kan stängas och krossa eller amputera händerna. Avlägsna aldrig fastkilade arbetstycken med händerna.**
- Innan arbete påbörjas kontrollera att maskinen ej är skadad.
- Eventuell förlängningskabel bör inte vara längre än 10 m.
- Fäst maskinen ordentligt i underlaget före användning.
- Vid arbeten som genererar mycket damm skall andningsskydd och skyddsglasögon användas. Rök ej och undvik öppen låga.

Montering och förberedelser innan användning

1. Montera stödbenet på vedklyven, lyft den i de båda handtagen och placera den på ett 60-75 cm högt, stabilt och plant underlag.
2. Lär känna vedklyvens funktioner genom att läsa följande bruksanvisning.

1. Frammatning
2. Arbetsbord
3. Klyvkil
4. Handtag
5. Stödben
6. Vedavlastning
7. Strömbrytare
8. Motor
9. Elektronikbox
10. Hjul för kortare transport
11. Hydraulikspak
12. Skydd för hydraulikspak
13. Luftningsskruv
14. Oljeskruv med mätsticka
15. Oljetrycksskruv



Innan vedklyven startas måste luftningsskruven (13) öppnas så att eventuell luft kan lämna oljetanken.

Innan vedklyven ska transporteras, kontrollera att justeringsskruven (13) är åtdragen för att undvika oljeläckage.



OM INTE JUSTERINGSSKRUVEN (13) ÖPPNAS KOMMER DEN INSTÄNGDA LUFTEN ATT KOMPRIMERAS OM OCH OM IGEN. DETTA MEDFÖR ATT PACKNINGARNA I DET HYDRAULISKA SYSTEMET KOMMER ATT FÖRSTÖRAS OCH ORSAKA PERMANENT SKADA PÅ VEDKLYVEN. JUSTERA ALDRIG OLJETRYCKSSKRUVEN (15). DEN ÄR FÖRSEGLAD MED LIM FÖR ATT FÖRSÄKRA ATT VEDKLYVEN ALDRIG ARBETAR MED STÖRRE TRYCK ÄN 4 TON.

Användning

Denna vedklyv är utrustad med "ZHB" kontrollsystem som kräver att vedklyven styrs med båda händerna.

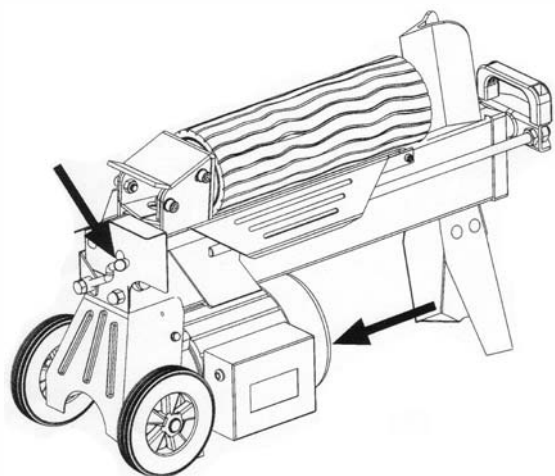
Vedklyven stannar om någon hand släpps.

Först när båda händerna släpps kommer frammatningen att gå tillbaka till utgångsläget.

Pressa inte vedklyven i mer än 5 sekunder om den fastnar i hårt trä. Om detta görs börjar oljan koka och maskinen kan ta skada.

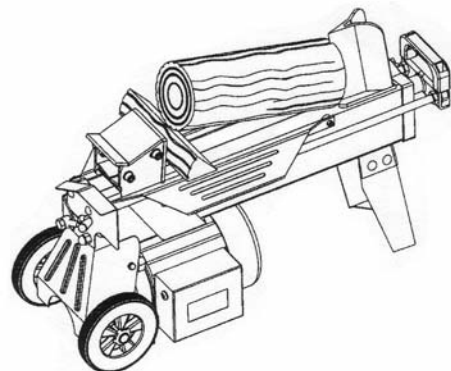
Kontrollera att inte veden vrider sig eller glider medan den klyvs.

NOTERA!! Försök aldrig att klyva 2 vedbitar samtidigt. Det kan medföra att en bit släpper och slår till användaren.

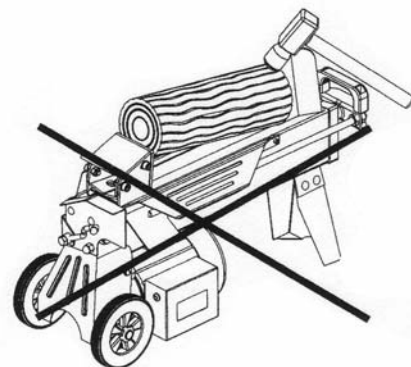


Frigöra fastkilad ved

- Släpp hydraulikspak och strömbrytare.
- Låt frammatningen gå tillbaka till utgångsläget, för in en träkil under den fastkilade vedbiten.
- Starta frammatningen och låt träkilen glida in under den fastkilade vedbiten.
- Upprepa ovanstående procedur med kraftigare kilar tills vedbiten är frigjord från klyvkillen.



NOTERA!! Försök inte frigöra vedbiten genom att slå på den. Maskinen kan ta skada, eller vedbiten kan flyga iväg om den är under press och orsaka personskada.





370mm VEDKLØYVER INSTRUKSJONSHÅNDBOK

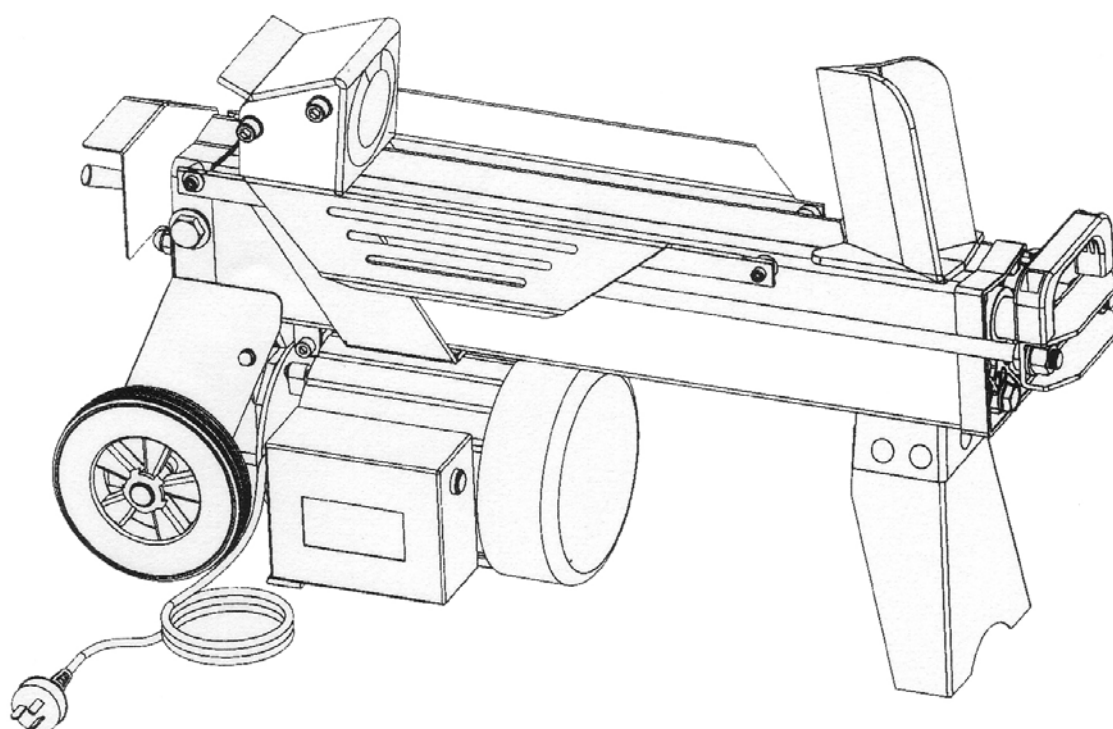
MODELL NR. 60-440

Elektrisk/hydraulisk vedkløyver (N)



Tekniske data

Spenning:	230 V~/50 Hz
Inngang:	1500 W
Kløyvekapasitet, diameter:	5-25 cm
Kløyvekapasitet, lengde:	37 cm
Oppdelingskraft:	5 t
Hydraulisk trykk:	16 Mpa
Oljemengde:	2,4 l
Størrelse (LxBxH):	780x270x510 mm
Vekt:	37 kg
Beskyttelsesklasse:	IP54

**N****Sikkerhetshint og brukerinstruksjoner****Bruksområde**

Denne vedkløyveren er konstruert for å kløyve vedkubber. Elektroverktøy og tilbehør må kun brukes for de områdene de er tiltenkt for (følg produsentens instruksjoner). Alle andre bruksområder er ettertrykkelig unntatt.

Generelle sikkerhetstips for arbeid med elektrisk verktøy

Kjære kunde!

Vennligst les og merk deg følgende kommentarer som vedgår beskyttelsen mot elektrisk støt og fare for skade og brann.

- Verifiser at strømforsyningen i ditt område er kompatibel med spenningen som står på maskinen.
- Koble strømledningen til hovedstrømmen kun når verktøyet er skrudd av.
- Skru alltid på verktøyet før det settes mot arbeidsstykket.
- Gjør tiltak for å beskytte deg mot elektrisk støt. Unngå kroppslig kontakt med jordede deler, slik som metallrør, radiatorer, kokeområder, kjøleskap og lignende.
- Store variasjoner i temperatur kan føre til kondens på innsiden. Før bruk: Gi maskinen tid til å tilpasse seg til temperaturen i arbeidsområdet.
- Ikke bruk maskiner, tillegg og ladere for andre verktøy enn de som de er konstruert for!
- Fest arbeidsstykket. Bruk fastspenningsanordninger eller en skrustikke for å holde arbeidsstykkene sikkert fast.
- For å unngå ulykker, ikke gå med smykker eller løstsittende klær som kan sette seg fast i bevegelige deler. For bruk utendørs anbefales det å bruke vernesko. Langt hår bør settes opp.
- Når splinter eller flis blir et problem under arbeid, bruk vernebriller og -maske etter behov.
- Bruk hørselsvern.
- Sørg for at du alltid har godt fottøy, spesielt når du arbeider i stiger og stillas.
- Hold elektriske verktøy borte fra fuktighet og regn. Ikke nedsenk i vann.
- Ved arbeid utendørs, bruk kun godkjente verktøy og skjøteledninger som er merket for utendørs bruk.
- Ikke bruk utstyret i områder der det er fare for eksplosjoner.
- Ved overlevering av denne enheten til en tredjeperson, må disse instruksjonene følge med.
- Få kun utført reparasjoner av en spesialist som bruker originale deler.
- **ADVARSEL:** Noen situasjoner, slik som inntak av alkohol, medisiner, samt sykdomstilstander, feber eller tretthet, vil påvirke reaksjonsevnen din. Ikke bruk elektriske verktøy i noen av disse situasjonene.
- Hold elektriske verktøy borte fra barn.
- Lagre elektriske verktøy i originalesken på en sikker plass og utenfor barns rekkevidde.
- Når verktøyet ikke er i bruk, under pauser, oppakking, skifte av tilbehør eller under reparasjon, trekk alltid ut støpselet eller fjern batteriene fra verktøyet.
- Bær aldri verktøyet etter ledningen. Trekk aldri ut støpselet ved å trekke i ledningen.
- Under arbeid: Ikke la motoren kjøre seg fast under belastning.
- Hold arbeidsområdet ryddig: Rot kan føre til ulykker!
- Unngå ugunstige arbeidsstillinger under arbeid.
- Unngå å skru på eller starte maskinen utilsiktet.
- Ikke la nøkler, skiftenøkler og justeringsverktøy stå i maskinen.

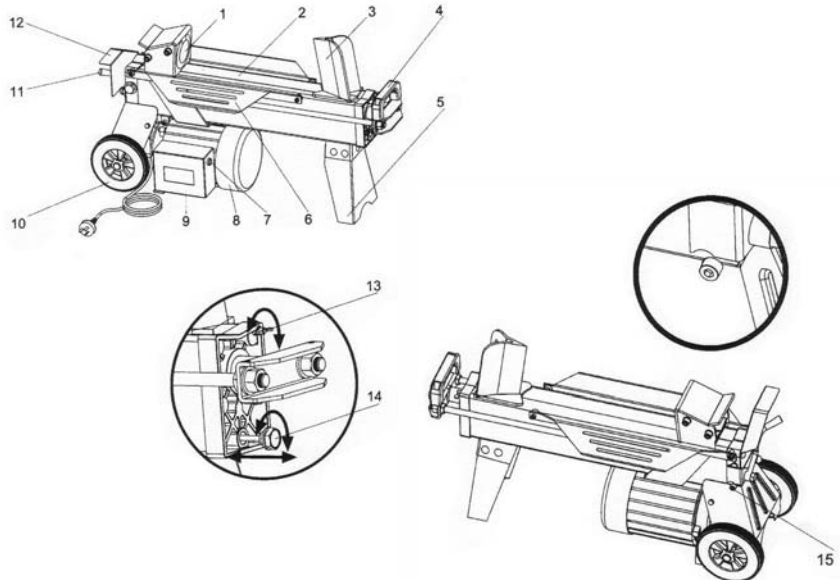
Sikkerhetstips for arbeid med vedkløyver

- Ikke utsett maskinen for regn eller fukt.
- Sett vedkløyveren på en 60-75 cm høy, stabil, flat og jevn arbeidsbenk der det er mye plass for håndtering. Bolt fast vedkløyveren til arbeidsflaten dersom den sklir, vandrer eller glir.
- **MERK!! Hold hendene borte fra sprekker og revner som åpner seg i stokken; de kan lukke seg plutselig og knuse eller kutte av hendene dine. Ikke fjern stokker som sitter fast med hendene.**
- Kontroller at maskinen er i feilfri tilstand før bruk.
- Sørg for at forlengelsesledningen ikke er lengre enn 10 m for å tillate tilstrekkelig strøm til motoren.
- Fest maskinen til en stabil sokkel før bruk.
- Ved utføring av arbeid som skaper støv, bruk en vernemaske og vernebriller, ikke røyk og unngå åpen flamme.

Oppsett og forberedelse for bruk

1. Bolt fast støtteføttene til vedkløyveren, løft vedkløyveren etter håndtakene ved begge ender og plasser den på en 60-75 cm høy, stabil, flat og jevn arbeidsoverflate.
2. Gjør deg kjent med kontroller og egenskaper til denne vedkløyveren i illustrasjonene.

1. Frammater
2. Arbeidsbord
3. Kile
4. Løftehåndtak
5. Støttefot
6. Festeplate for kubben
7. Bryter
8. Motor
9. Elektronikkboks
10. Hjul for flytting
11. Hendel for hydraulisk styring
12. Hendel for kontroll av høyd
13. Lufteskruer
14. Oljetappepunkt med peilepi
15. Oljetrykkskruer



Før betjening av vedkløyveren, må lufteskruen (13) løsnes noen rotasjoner til det jevnt kan gå luft inn og ut av oljetanken.

Før bevegelse av vedkløyveren, sørg for at lufteskruen (13) er trukket til for å unngå oljelekkasje fra dette punktet.



DERSOM LUFTESKRUE (13) IKKE LØSNES VIL LUFTEN SOM BLIR FORSEGLET I DET HYDRAULISKE SYSTEMET BLI KOMPRIMERT ETTER AT DET BLIR DEKOMPRIMERT. DETTE VIL ØDELEGGE PAKNINGENE TIL DET HYDRAULISKE SYSTEMET OG FORÅRSAKE PERMANENT SKADE PÅ VEDKLØYVEREN. IKKE JUSTER OLJETRYKKSKRUE (15). DEN ER FORSEGLET MED LIM FOR Å SØRGE FOR AT VEDKLØYVEREN ARBEIDER UNDER TRYKK SOM IKKE ER MER ENN 4 TONN.

Betjening

Denne vedkløyveren er utstyrt med "ZHB" styresystem som krever betjening med begge hender.

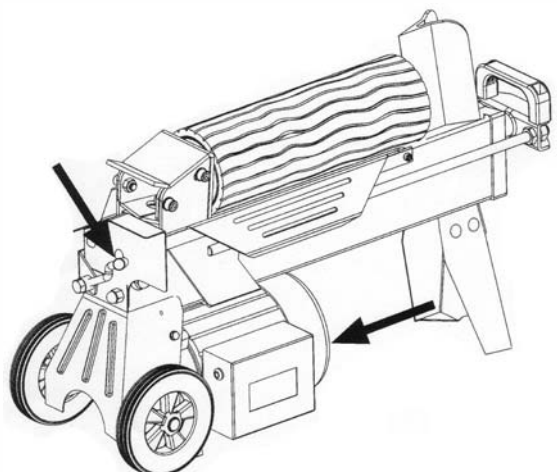
Vedkløyveren vil stoppe dersom en av hendene fjernes. Kun etter at begge hendene fjernes fra styringen, starter kubbepresseren å gå tilbake til startstillingen.

Press vedkløyveren mer enn 5 sekunder ved å holde press på den til å kløyve spesielt hardt treverk.

Etter dette tidsintervallet vil oljetrykket være overopphetet og maskinen kan være skadet.

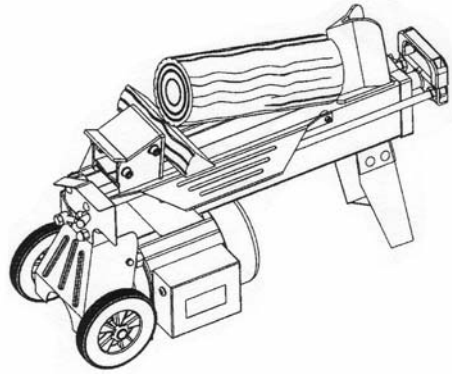
Sørg for at kubbene ikke vrir seg, vugger eller glir under kløyving.

MERK!! Ikke prøv å kløyv to deler av kubben samtidig En av dem kan sprette opp og treffe deg.

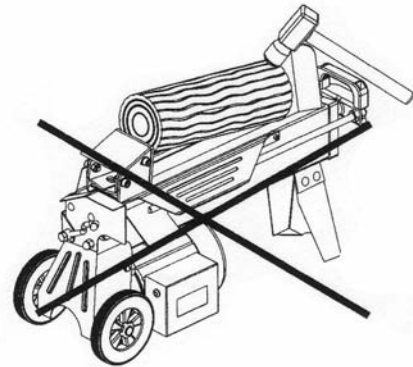


Frigjøring av en fastklemt kubbe

- Slipp begge håndtakene.
- Etter at kubbepresseren beveger seg bakover og stopper helt opp ved startposisjonen, sett inn en kløyvd k u under kubben som har satt seg fast.
- Start vedkløyveren for å presse den kløyvde kubben slik a går helt under den som har satt seg fast.
- Repeter prosedyren ovenfor med en kubbe som er kløyvd til kubben er fullstendig løs.



MERK!! Ikke prøv å slå kubben som har satt seg fast av. Å slå vil føre til skade på maskinen eller kan løsne kubben og føre til skade.



Skifte av hydraulisk olje

Skift den hydrauliske oljen i vedkløyveren etter hver 150 timers bruk. Gjør følgende for å erstatte den:

- Sørg for at alle bevegelige deler stopper og at vedkløyveren er frakoblet.
- Skru løs oljetappebolten med peilepinne (14) og fjern den.
- Snu vedkløyveren på støttfotsiden over en 4 liters beholder for å tømme ut den hydrauliske oljen.
- Snu vedkløyveren over på motorsiden.
- Etterfyll ny hydraulisk olje i mengden som indikert til en bestemt modell i de tekniske dataene ovenfor.
- Rengjør overflaten til peilepinnen på oljetappebolten og sett den tilbake i oljetanken mens vedkløyveren holdes vannrett.
- Sørg for at nivået til oljen som fylles på er mellom to streker rundt peilepinnen.

Kontroller oljenivået periodisk for å sørge for at det er mellom to streker rundt peilepinnen. Dersom det ikke er det, etterfyll olje.

Følgende hydrauliske oljer eller tilsvarende er anbefalt:

SHELL Tellus 22
MOBIL DET 11
ARAL Vitam GF 22
BP Energol HLP-HM 22

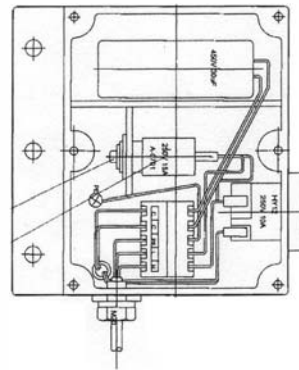
Vedlikehold

Etter bruk av vedkløyveren over en periode, kvess kilen til vedkløyveren ved å bruke en fintannet fil og glatt over enhver kant eller knust område rundt kuttekanten.

Overbelastningsbeskyttelse

Fjern dekslet (9) til elektronikkboksen for å nå beskyttelsesenheten til overbelastningsenheten. Trykk på beskyttelsesknappen til overbelastningsenheten for å aktivere den.

(Instruksjoner kun for kvalifiserte elektrikere)



Resirkulering

Dette produktet er merket med symbolet av selektive sortering av avfall, elektrisk og elektronisk utstyr (WEEE).

Dette betyr at dette produktet vil bli behandlet i henhold til EU-direktiv 2002/96/EF skal resirkuleres eller demontert for å minimere dens innvirkning på miljøet.

For ytterligere informasjon, vennligst kontakt din lokale forhandler eller regional myndighet.

Elektroniske produkter som ikke er disponert av selektive sortering er farlig for miljøet og menneskenes helse på grunn av tilstedeværelsen av miljøgifter



370mm HALON HALKAISIN KÄYTTÖOHJEET

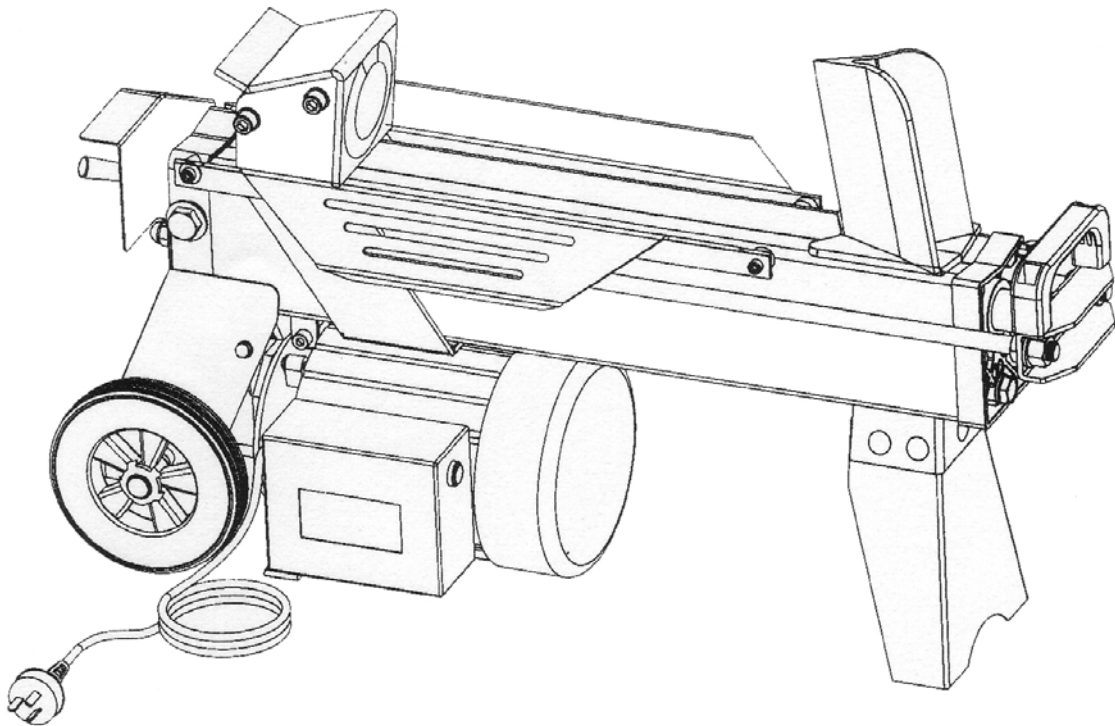
MALLINUMEROT 60-440

Sähkökäyttöinen/hydraulinen halon halkaisin (FIN)



Tekniset tiedot

Käyttöjännite:	230 V~/50 Hz
Syöttöteho:	1500 W
Halon tilavuus, halkaisija:	5-25 cm
Halon tilavuus, pituus:	37 cm
Halkaisuvoima:	5 t
Hydraulinen paine:	16 Mpa
Öljyn tilavuus:	2,4 l
Koko (P x L x K):	780 x 270 x 510 mm
Paino:	37 kg
Suojaluokitus:	IP54

**FIN****Turvallisuuteen liittyviä neuvoja ja neuvoja käyttäjälle****Käyttötarkoitus**

Tämä halon halkaisin on suunniteltu halkaisemaan puuta. Konetyökaluja pitää käyttää ainoastaan niille erityisesti tarkoitetuille toimenpiteille (noudata valmistajan neuvoja). Kaikki muut käyttötarkoitukset on poissuljettu.

Yleisiä. sähkökäyttöisten työkalujen käyttöön/turvallisuuteen liittyviä neuvoja

Hyvä Asiakas!

Sinun tulee lukea ja pistää muistiin seuraavat huomautukset. Ne liittyvät suojautumiseen sähköshokkia, loukkaantumis- ja tulipalovaaraa vastaan.

- Varmista, että alueesi virtalähde on yhteensopiva koneen jännitteen kanssa.
- Yhdistä koneen sähköjohto verkkovirtaan vain, jos koneen virtakytkin on pois päältä.
- Kytke laitteeseen virta aina ennen, kuin asetat sen vasten työstettävää kappaletta.
- Sisäistä suojausominaisuudet sähköshokkia vastaan. Vältä kontaktia maadoitettuihin osiin, kuten metalliputkiin, jäädyttimiin, liesiin, jääkaappeihin, tms.
- Suuret lämpötilaerot voivat tuottaa kondensaatiota (vesipisarointia) laitteiden sisälle. Salli laitteen mukautua työalueen lämpötilaan ennen töihin ryhtymistä.
- Älä käytä laitteita, lisäosia tai latuneita muissa kuin sellaisissa laitoksissa, joihin ne on tarkoitettu!
- Kiinnitä työstettävä kappale. Käytä puristimia tai ruuvipenkkiä pitämään työstettävä kappale paikoillaan.
- Korut ja löysä vaatetus voivat aiheuttaa vaaratilanteita, jos ne joutuvat kosketuksiin liikkuvien osien kanssa. Ulkokäyttöön suositellaan turvajalkineita. Pitkät hiukset kannattaa suojata/pistää kiinni.
- Käytä suojalaseja tai tarvittaessa suojaavaa maskia, jos työntekoon liittyy lastuja tai puruja.
- Käytä kuulosuojaimia.
- Varmista hyvä jalansija varsinkin, jos teet töitä tikkailla tai telineistöllä.
- Älä altista sähkötyökaluja kosteudelle tai sateelle. Älä upota.
- Jos työskentelet ulkona, käytä ainoastaan ulkokäyttöön tarkoitettuja työkaluja ja jatkojohtoja.
- Älä käytä näitä välineitä räjähdysvaara-alueilla.
- Nämä neuvot pitää välittää kaikille, jotka käyttävät tätä välinettä.
- Huoltotoimenpiteet pitää suorittaa ammattitaitoisesti ja alkuperäisin osin.
- **VAROITUS:** Jotkin seikat, kuten alkoholin, lääkkeiden tai huumeiden vaikutuksen alaisena tai sairaana, kuumeisena tai väsyneenä oleminen vaikuttavat reaktiokykyyn. Älä käytä sähkötyökaluja tällaisissa tilanteissa.
- Pidä sähkötyökalut pois lasten ulottuvilta.
- Säilytä sähkötyökaluja niiden alkuperäisissä laatikoissa, turvallisessa paikassa, lasten ulottumattomissa.
- Irrota laite virtalähteestä aina, kun se ei ole käytössä. Esim. taukojen ajan, tavaroita pakatessa, lisäosia vaihdettaessa tai huoltotoimenpiteiden aikana.
- Työkalua ei saa kantaa sen virtajohdosta. Älä irrota työkalua virtalähteestä johtoa vetämällä.
- Työtilanteessa: Älä kuormita moottoria sammumispiisteeseen.
- Pidä työtila siistinä! Epäjärjestys aiheuttaa vahinkoja!
- Vältä epänormaaleja asentoja työtilanteissa.
- Vältä vahingossa tapahtuvia käynnistymisiä ja sammumisia
- Älä jätä avaimia mutteriavaimia tai säätötyökaluja kiinni koneeseen.

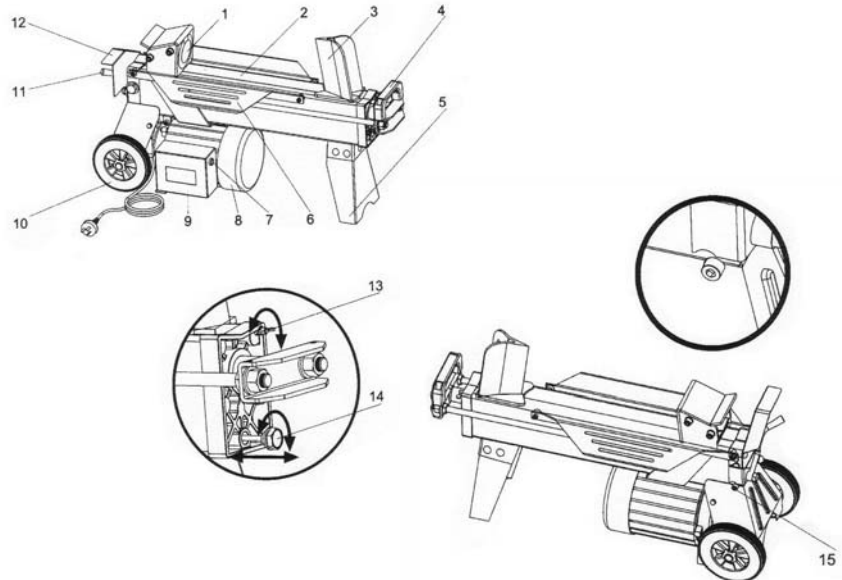
Neuvoja halon halkaisimen turvalliseen käyttöön

- Älä altista konetta kosteudelle tai sateelle.
- Aseta halkaisin 60–75 cm korkealle, vakaalle, tasaiselle työpenkille, jolla on paljon käsittelytilaa. Pulttaa halkaisin kiinni työtasoon, jos se liukuu tai keikkuu.
- **HUOM.!! Pidä kädet erossa puuhun aukeavista halkeamista. Ne saattavat sulkeutua arvaamatta, ja murskata tai muuten vahingoittaa käsiä.**
- Tarkista ennen käyttöä, että kone on viattomassa kunnossa.
- Tarpeellisen sähkövirran varmistamiseksi on tärkeää, ettei yli 10 metrisiä jatkojohtoja käytetä.
- Kiinnitä kone vakaaseen alustaan ennen käyttöönottoa.
- Käytä hengityssuojainta, jos työstät pölyävää materiaalia. Tupakointi ja avotulen tekeminen on kielletty.

Valmistelut

1. Pulttaa tukijalka kiinni halkaisimeen, nosta halkaisinta molemmista päistä kahvoilla ja aseta se 60–75 cm korkealle, vakaalle ja tasaiselle työpinnalle.
2. Tutustu halon halkaisimen ohjaimiin ja ominaisuuksiin. Katso kuvat.

1. Halon työnnin
2. Työalusta
3. Kiila
4. Nostokahva
5. Tukijalka
6. Halkolautaset
7. Katkaisin
8. Moottori
9. Painikelaatikko
10. Renkaat pieniin liikkeisiin
11. Hydraulikan hallintavipu
12. Hallintavivun suoja
13. Ilmausruuvi
14. Öljynpoisto ja mittatikka
15. Maksimipaineen rajoitusruuvi



Ilmausruuvia (13) pitää löysätä joitain kierroksia ennen halkaisimen käyttöä. Tarkoituksena on päästää ilma kulkemaan vapaasti öljysäiliöstä ulos ja sisään.
Ilmausruuvia (13) pitää kiristää ennen halkaisimen siirtämistä, ettei öljyä pääse vuotamaan.

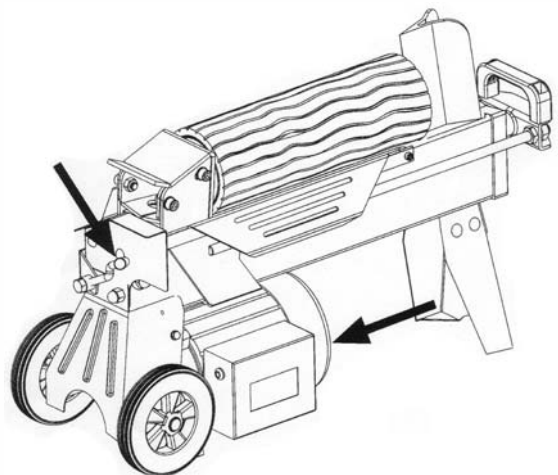


JOS ILMAUSRUVIA (13) EI LÖYSÄTÄ, HYDRAULIKKAJÄRJESTELMÄN PAINEILMA EI PÄÄSE PURKAUTUMAAN. TÄMÄ JOHTAA HYDRAULIKKAJÄRJESTELMÄN TIIVISTEIDEN RIKKOUTUMISEEN JA PYSYVIIN HALON HALKAISIMENVAHINKOIHIN. ÄLÄ SÄÄDÄ MAKSIMIPAIKKEEN RAJOITUSRUVIA (15). SE ON LIIMATTU KIINNI, ETTEI HALKAISIMEN PAINE YLITÄ NELJÄÄ TONNIA.

Käyttö

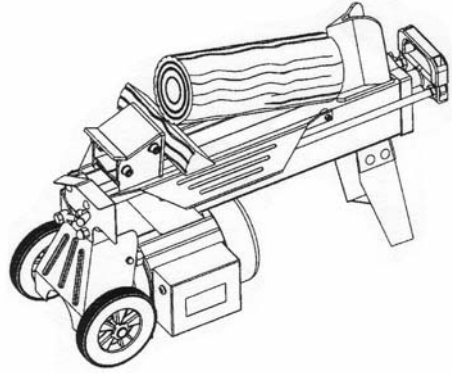
Tämä halon halkaisin on varusteltu "ZHB" –ohjausjärjestelmällä, jota käytetään kaksin käsin. Halon halkaisin pysähtyy, jos toinen käsi irrotetaan ohjaimista. Halkaisin alkaa palautua aloitusasentoon vasta, kun molemmat kädet irrotetaan ohjaimista. Halkaisinta ei saa koskaan paineistaa yli viittä sekuntia kovan puun leikkaamiseksi. Tämän ajan jälkeen paineistettu öljy ylikuumenee ja kone voi vioittua. Varmista, etteivät halot kierry, keinu tai lipeä, kun niitä halkaistaan.

HUOM.! Älä yritä halkaista kahta halkoa samanaikaisesti. Toinen niistä saattaa sinkoutua ilmaan ja osua sinuun.

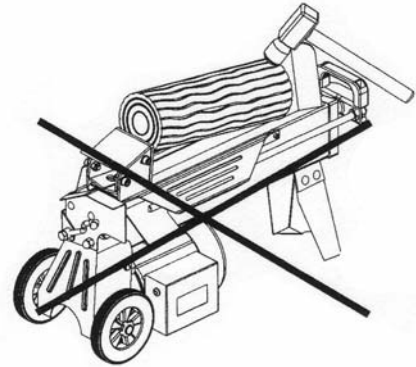


Jumiutuneen halon irrottaminen

- Vapauta molemmat ohjaimet.
- Odota, että työnkin siirtyy kokonaan taakse ja pysähtyy.
- Aseta jumiutuneen puun alle kiilahalko.
- Käynnistä halkaisin, että kiila menee täysin jumiutuneen puun alle.
- Toista askeleet, käyttäen jyrkempiä kiiloja, kunnes puu irtoaa täysin.



HUOM.!! Älä hakkaa jumiutunutta puuta irti. Hakkaaminen vahingoittaa konetta tai mahdollisesti sinkoaa puun ilmaan.



Hydrauliikan öljyn vaihtaminen

Vaihda öljy aina 150 käyttötunnin jälkeen
Vaihto tapahtuu seuraavasti:

- Tarkista, että liikkuvat osat ovat pysähtyneet ja, että halkaisin on irrotettu virtalähteestä.
- Irrota öljynpoistoruuvi ja mittatikku (14).
- Kallista halkaisinta tukijalan varassa 4 litraisen astian yllä. Öljy valuu pois.
- Kallista halkaisinta renkaan varassa. Täytä uudella öljyllä, kyseisen mallin teknisten tietojen mukaan.
- Puhdista mittatikku ja aseta se öljysäiliöön. Pidä halkaisinta edelleen pystyasennossa.
- Tarkista, että uuden öljyn määrä on mittatikun kahden merkin välillä.

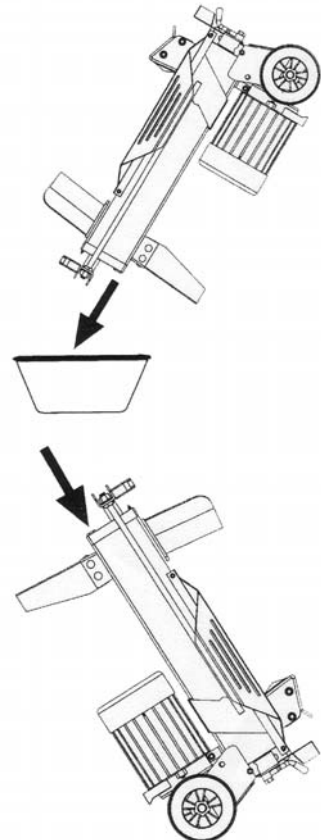
**Tarkista öljyn määrä säännöllisesti.
Täytä, jos määrä ei ole kahden merkin välillä.**

Seuraavia öljyjä, tai niitä vastaavia suositellaan:

SHELL Tellus 22
MOBIL DET 11
ARAL Vitam GF 22
BP Energol HLP-HM 22

Kunnossapito

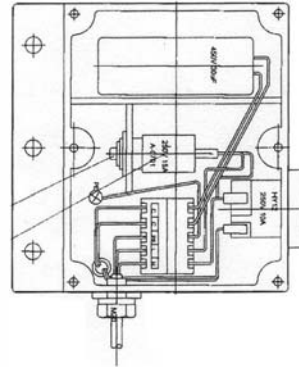
Teroita kiila aika-ajoin hienolla viilalla ja tasoita leikkuuterän epämuo-



Liikakuormituksen suoja

Irrota painikelaatikon (9) kansi.
Kytke suoja painamalla liikakuormituksen suojan painiketta.

(Ainoastaan pätevän sähkötekniikon toimesta)



Kierrätys

Tämä tuote on merkitty tunnuksella valikoivan lajittelu sähkö-ja elektroniikkalaiteromusta (WEEE). Tämä tarkoittaa sitä, että tämä tuote on käsiteltävä EU:n direktiivi 2002/96/EY mukaisesti ja on kierrätettävä tai purettava, jotta voidaan minimoida sen vaikutukset ympäristöön.

Lisätietoja, ota yhteyttä paikalliseen jälleenmyyjään tai alueelliseen viranomaiseen.

Sähköiset tuotteet, joita ei lajitella ja kierrätetä on vaarallisia ympäristölle ja ihmisten terveydelle.