


S Ändringar förbehålles
FI Pidätämme oikeuden muutoksiin
DK Ret til ændringer forbeholdes
N Rett till endringer forbeholdes
EE Võimalikud on muudatused
LV Var tikt veiktas izmaiņas
LT Akeitimų objektas
GB Subject to change



Rotary Hammer ERH-1100 Art.No. 989882



S	BRUKSANVISNING	04
FI	KÄYTTÖOHJE	11
DK	BRUGERVEJLEDNING	17
N	BRUKSANVISNING	23
EE	KASUTUSJUHEND	29
LV	LIETOŠANAS INSTRUKCIJA	36
LT	NAUDOJIMO INSTRUKCIJA	43
GB	USERS MANUAL	50

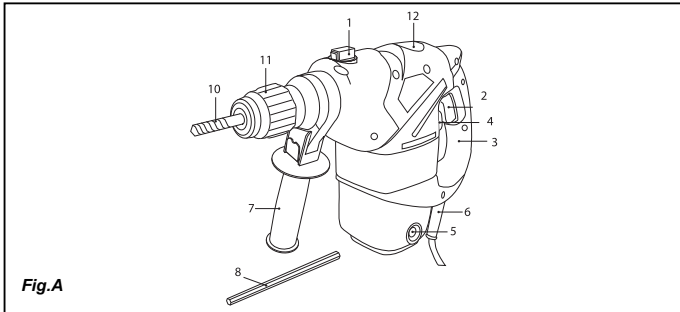


Fig.A

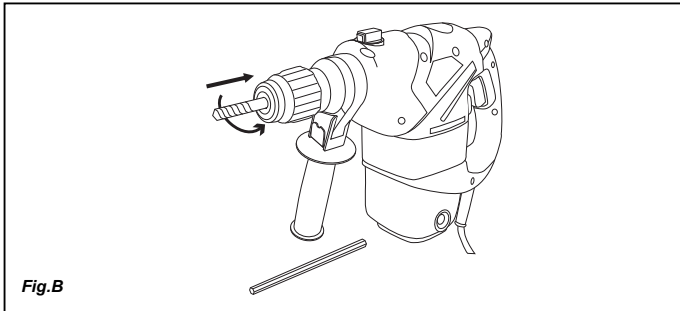


Fig.B

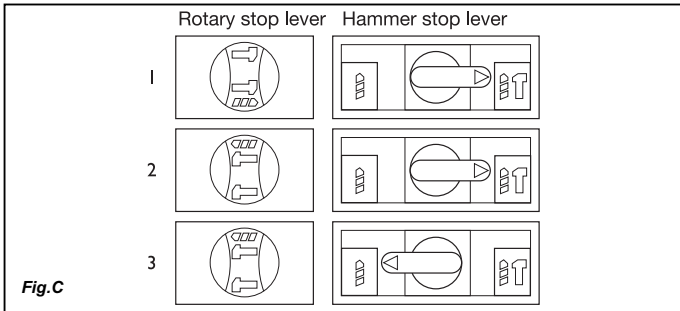


Fig.C



DECLARATION OF CONFORMITY

ERH-1100

- (S) Vi garanterar på eget ansvar att denna produkt uppfyller och följer följande standarder och bestämmelser:
- (FIN) Vakuutamme yksinomaan omalla vastuullamme, että tämä tuote täyttää seuraavat standardit ja säädökset:
- (N) Vi erklærer under vårt eget ansvar at dette produktet er i samsvar med følgende standarder og regler:
- (DK) Vi erklærer under eget ansvar, at dette produkt er i overensstemmelse med følgende standarder og bestemmelser:
- (EST) Deklareerime meie ainuvastutusel, et see toode on vastavuses ja kooskõlas järgmistega standardite ja määrustega:
- (LV) Apgalvojam ar visu atbildību, ka šis produkts ir saskaņā un atbilst sekojošiem standartiem un nolikumiem:
- (LT) Prisiimdami visą atsakomybę deklaruojame, kad šis gaminyš atitinka žemiau paminėtus standartus arba nuostatus:
- (GB) We declare under our sole responsibility that this product is in conformity and accordance with the following standards and regulations:

EN60745-1, EN60745-2-6, EN55014-1, EN55014-2,
EN61000-3-2, EN61000-3-3

98/37/EC, 89/336/EEC, 2002/95/EC, 2002/96/EC, 2006/95/EC

Zwolle, 01-12-2007

J.A. Bakker - van Ingen
CEO

J. Lodewijk
Quality Manager

It is our policy to continuously improve our products and we therefore reserve the right to change the product specification without prior notice.

Mactool BV • Lingenstraat 6 • 8028 PM • Zwolle The Netherlands

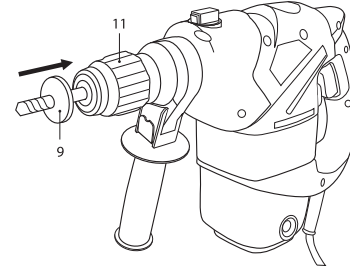


Fig.D

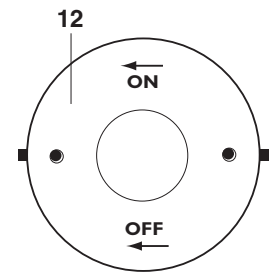


Fig.E

BORRHAMMARE

Siffrorna i nedstående text motsvarar bilderna på sidan 2 - 3.



Läs igenom den här bruksanvisningen noggrant före maskinen används." Försäkra dig om att du vet hur maskinen fungerar och hur den drivs. Underhåll maskinen i överensstämmelse med instruktionerna och försäkra dig om att maskinen fungerar på ett korrekt sätt. Förvara den här bruksanvisningen och bilagor tillsammans med maskinen.

Avsedd användning

Borrhammare är avsedd för att borra hål i murverk, t.ex. i tegel, betong och liknande material. Dessutom kan maskinen användas som en demoleringshammare i kombination med den medlevererade SDS-kallmejseln. Maskinen får inte under några omständigheter användas för andra ändamål.



Är inte avsedd för kontinuerlig drift.

Kontrollera maskinen och dess tillbehör efter transportskador.

Innehåll

1. Maskinuppgifter
2. Säkerhetsinstruktioner
3. Drift
4. Underhåll

1. MASKINUPPGIFTER

Tekniska data

Spänning	230 V
Frekvens	50 Hz
Märkeffekt	1100 W
Varvtal, oladdad	0-750 varv/min
Slagtal	0-2920 slag/min
Max. borrhåldiameter	
Betong	Ø 30 mm
Stål	Ø 16 mm
Trä	Ø 40 mm
Vikt	6,0 kg
Lpa (ljudtrycksnivå)	93,0 dB (A)
Lwa (ljudeffektsnivå)	104,0 dB (A)
Ljudnivå utomhus	105 dB (A)

Borning i betong	
Huvudhandtag vibration	18,759 m/s ²
Hjälphandtag vibration	11,145 m/s ²
Mejsling	
Huvudhandtag vibration	14,701 m/s ²
Hjälphandtag vibration	9,127 m/s ²

Produktinformation

Fig. A + D

1. Rotationsomkopplare
2. Strömbrytare
3. Huvudhandtag
4. Valomkopplare slagstopp
5. Kolborstkåpa
6. Nätsladd
7. Sidohandtag
8. Djupstopp
9. Dammkåpa
10. Borr
11. Låskrage
12. Smörjlock

2. SÄKERHETSINSTRUKTIONER

I denna bruksanvisning används följande symboler:



Läs anvisningar noggrant



Uppfyller tillämpliga säkerhetsstandarder i europeiska direktiv



Maskin klass II – dubbel isolering, jordad kontakt behövs ej.



Anger att det föreligger risk för personskador, livsfara eller risk för skador på maskinen om instruktionerna i denna bruksanvisning inte efterlevs.



Anger risk för elektrisk stöt.



Ta omedelbart ut stickkontakten ur eluttaget om sladden har skadats samt när maskinen underhålls



Bär ögon- och hörselskydd



Använd en skyddsmask mot damm.



Skadade och/eller kasserade elektriska och elektroniska apparater ska lämnas in enligt gällande miljöregler.



Steglös varvtalsreglering

Särskilda säkerhetsinstruktioner

Före maskinen används:

- Kontrollera ytan som ska borras efter dolda elledningar, gasledningar eller andra hinder (till exempel med hjälp av en metalldetektor).
- Kontrollera följande:
 - Motsvarar apparatens spänning den i elnätet?
 - Befinner sig strömförande kablar, isolering och kontakt i gott skick: hela, inte lösa eller skadade?
 - Finns det en bra, fast anslutning vid vägguttaget?
 - Visar borsten tecken på onormal funktion, överhettning eller kraftig gnistbildning?
 - Om något av problemen ovan skulle uppstå, sluta omedelbart använda maskinen och låt en expert reparera den.

Elektrisk säkerhet



Kontrollera alltid att spänningen i elnätet är samma som på maskinens typskylt.



Maskinen är dubbelt isolerad i. Av denna anledning måste den inte jordas.

Byte av strömförande kablar eller kontakter

Kassera omedelbart gamla kablar och kontakter när de har byts ut. Det är farligt att ansluta en nätsladd med glapp till vägguttaget.

Användning av förlängningssladdar

Använd endast godkända förlängningssladdar som är lämpliga för märkeffekten på maskinen. Minimal sladdtjocklek är 1,5 mm². Om en rulle förlängningssladd används, rulla alltid ut sladden helt och hållet.

3. DRIFT



Hammarborrar kräver mycket lågt tryck från användaren. Kraftigt tryck på verktyget kan leda till onödig överhettning av motorn och att verktyget som används förbränns.

- | | | |
|---|---|--|
| • Overheating in the transmission case. | • Overloading of machine, or blunt drill bit. | • Reduce the loading, or hone the drill bit. |
| • Heavy sparking from the motor. | • Reduced voltage. | • Adjust the supply voltage. |
| | • Inspect the carbon brushes for wear. | |

Replacing carbon brushes

- Replace both carbon brushes at the same time.
- Regularly check the carbon brushes for wear and defects.
- Always replace worn-out carbon brushes.
- Always keep the carbon brushes clean, and make sure that neither brush is obstructed.
 - *Open the machine to inspect/replace the carbon brushes.*
 - *Remove and replace the carbon brushes if necessary.*

Cleaning

Clean the machine casings regularly with a soft cloth, preferably after each use. Make sure that the ventilation openings are free of dust and dirt. Remove very persistent dirt using a soft cloth moistened with soapsuds. Do not use any solvents such as gasoline, alcohol, ammonia, etc. Chemicals such as these will damage the synthetic components.

Lubrication

Fig.E

- Regularly grease the hammer drill shaft.
- Regularly check the grease-level inside the machine:
 - *Remove the grease cap (12) on top of the machine.*
 - *Remove also the second cap (with 4 notches)*
 - *Now you can see the rotating parts inside the machine: there should be grease on the moving parts.*
 - *If necessary put some grease into the hole.*
 - *Place the cap onto the hole and tighten it again.*
 - *Mount the grease cap again.*

Faults

Should a fault occur, e.g. after wear of a part, please contact your reseller. On the separately enclosed spare parts list you can find an overview of the parts that can be ordered.

Environment

To prevent damage during transport, the appliance is delivered in a solid packaging which consists largely of reusable material. Therefore please make use of options for recycling the packaging.



Faulty and/or discarded electrical or electronic apparatus have to be collected at the appropriate recycling locations.

Warranty

Warranty conditions and product liability apply according to national legislation.

- Remove the drill bit.
- Slide the dust catcher over the shaft of the drill bit.
- Place the drill bit with catcher in the drill chuck.
- Always replace a damaged dust catcher immediately.

4. MAINTENANCE



Take care that the machine is not connected to power whenever maintenance work on the mechanical parts is taking place.

The machines are designed to function problem-free for a long period with a minimum of maintenance. Through regular cleaning and correct treatment, you help assure a long working life for your machine.

Defects

The machine should be regularly inspected for the following possible defects, and repaired if necessary.

- Damage to power cord
- Broken on/off trigger assembly.
- Short circuiting.
- Damaged moving parts.

Trouble shooting

<ul style="list-style-type: none"> • When switched on, the motor does not turn. 	<ul style="list-style-type: none"> • Failure in power supply. • Poor contact in the on/off trigger. • Mains voltage too low. • Damaged motor. • Carbon brushes worn. 	<ul style="list-style-type: none"> • Check the power supply. • Repair or replace the trigger assembly. • Extension lead too long, or too light. • Have your machine repaired by an expert. • Replace the carbon brushes
<ul style="list-style-type: none"> • Motor generates excessive noise, and runs too slowly or not at all. 	<ul style="list-style-type: none"> • Motor is overloaded due to excessive pressure or drilling depth. • Damaged motor. • Supply voltage too low. • Carbon brushes worn. 	<ul style="list-style-type: none"> • Reduce the pressure or drilling depth, reduce power. • Have your machine repaired by an expert. • Adjust the supply voltage. • Replace the carbon brushes

Extra handtag

Det extra handtaget kan roteras 360° runt borrv huvudet, och på så sätt möjliggöra säkert och bekvämt arbete, för både vänster- och högerhänta användare.

- Lossa handtaget genom att vrida det moturs.
- Roterar handtaget till önskad position.
- Dra åt handtaget på nytt i den nya positionen.

Byte och borttagning av borr

Fig. A + B



Före byte av borr måste kontakten dras ut ur vägguttaget.



Kontrollera borsten regelbundet under användning. Slöa borr ska vässas eller bytas ut.

- Olja lätt borrxaxeln före den förs in i chucken.
- För klämhylsan (11) bakåt och för in borret i öppningen i chucken. Försäkra dig om att kilspåret i borret sitter korrekt i chucken genom att försiktigt vrida borret tills det klickar till och sitter på plats. Lossa klämhylsan.
- För att ta loss borret, för klämhylsan bakåt och håll kvar.

Inställning av djupmätare

Fig. A

- Lossa handtaget genom att vrida det moturs.
- För in djupmätarinjalen genom hålet i det extra handtaget.
- För linjalen till önskat djup.
- Dra åt skruven på nytt.

Funktionsväljarknapp

Fig. C

Korrekt position för väljarknappen för varje maskinfunktion finns angiven i diagrammet (Fig.C) på sidan 2.

1 = Demoleringshammare/mejsel

2 = Roterande hammarborr

3 = Borrning

Sätta på/Stänga av

- För att starta borrrammare trycker du på avtryckaren.
- För att stoppa borrrammare släpper du avtryckaren.

Montering dammfångare

Fig.D

Dammfångaren förekommer att stora mängder damm tränger in i maskinen när du borrar i ett inntertak.

- Avlägsna borrbitsset.
- Skjut dammfångaren över borrarstiftet.
- Placera borret med fångaren i chucken.
- Skadad dammfångare måste alltid genast bytas ut.

4. UNDERHÅLL



Var noga med att alltid koppla bort maskinen från elnätet när du skall utföra underhåll på de mekaniska delarna.

Maskiner är konstruerade för långvarig, problemfri funktion med minimalt underhåll. Med regelbunden rengöring och rätt behandling bidrar du till att garantera maskinens livslängd.

Defekter

Maskinen bör regelbundet undersökas för att se om följande möjliga defekter förekommer, och för reparation vid behov.

- Skada på nätsladden.
- Trasig avtryckarenhet till/från.
- Kortslutning.
- Skadade rörliga delar.

Felsökning

• När maskinen sätts på går inte motorn.	• Fel på strömtillförseln.	• Kontrollera strömtillförseln.
	• Knappen för avstängning/påsättning har dålig kontakt.	• Reparera eller byt ut avtryckarenheten.
	• Spänningen i elnätet för låg.	• Förlängningsssladden är för lång eller för lätt.
	• Skadad motor.	• Låt en expert laga maskinen.
	• Kolborstarna utslitna.	• Byt ut kolborstarna.
• Motorn är högljudd och går för långsamt eller inte alls.	• Motorn är överbelastad på grund av överdrivet tryck eller borrhjup.	• Reducera trycket eller borrhjupet, reducera strömmen.
	• Skadad motor.	• Låt en expert laga maskinen.
	• Matningsspänningen för låg.	• Justera matningsspänningen.
	• Kolborstarna utslitna.	• Byt ut kolborstarna.

Auxiliary handgrip

The auxiliary handgrip can be rotated 360° around the drill head, enabling safe and comfortable operation, for both left and right-handed users.

- Loosen the handgrip by turning it anticlockwise.
- Rotate the handgrip to the desired position.
- Retighten the handgrip in the new position.

Exchanging and removing drill bits

Fig. A + B



Before exchanging bits, first remove the power plug from the wall socket.



Inspect bits regularly during use. Blunt bits should be re-sharpened or replaced.

- Lightly oil the bit shaft before inserting it into the chuck.
- Slide the locking sleeve (11) to the rear, and insert the bit into the chuck opening. Ensure that the keyway in the bit is seated properly in the chuck, by carefully turning the bit until it clicks into place. Release the locking sleeve.
- To remove the bit, slide and hold the locking sleeve to the rear.

Setting depth gauge

Fig. A

- Loosen the handgrip by turning it anticlockwise.
- Insert the depth gauge ruler through the hole in the auxiliary handgrip.
- Slide the ruler to the desired depth.
- Retighten the screw firmly.

Function selection switch

Fig. C

The correct position of the selection switch for each machine function is given in the diagram (Fig.C) on page 2.

- 1 = Demolition hammer/chisel
- 2 = Rotary hammer drill
- 3 = Drilling

Switching On/Off

- To start the drill, squeeze the trigger.
- To stop the drill, release the trigger.

Installing dust catcher

Fig.D

The dust catcher prevents large amounts of drilling dust entering the machine when drilling into ceilings.



Wear ear and eye protection



Wear a dust mask



Faulty and/or discarded electrical or electronic apparatus have to be collected at the appropriate recycling locations.



Variable speed control

Specific safety instructions

For use of this machine/tool:

- Inspect the surface to be drilled for hidden electrical wiring, gas pipes or other obstacles (for example, using a metal detector).
- Check the following points:
 - Does the appliance's voltage correspond with the mains power supply voltage?
 - Are power cords, insulation and plug in good order: sound, not loose or damaged?
 - Is there a good, firm connection at the mains socket?
 - Does the drill show any sign of abnormal running, overheating or excessive sparking?
 - Whenever any of the problems mentioned above appear, immediately cease using the machine and have it repaired by an expert.

Electrical safety



Always check that the mains voltage is the same as on the type plate of the machine.



The machine is double insulated; therefore, no earth connection is required.

Replacement of power cords or plugs

Immediately dispose of old cords and plugs once they have been replaced. It is dangerous to plug a loose power cord into a mains power socket.

Use of extension leads

Only ever use approved extension leads that are suitable for the power rating of the machine. The minimum core thickness is 1.5 mm². Whenever using a reel extension lead, always fully unroll the lead.

3. OPERATING



Hammer drills require very little operator pressure. Excessive pressure on the tool can lead to unnecessary overheating of the motor, and burning of the driven tool.

• Överhettning i växellådan.	• Maskinen är överbelastad, eller borret för slött.	• Reducera belastningen eller slipa borret.
• Kraftig gnistbildning från motorn	• Reducerad spänning.	• Justera matningsspänningen.
	• Kontrollera om kolborstarna är utslitna.	

Byte av kolborstar

- Byt ut båda kolborstarna samtidigt.
- Kontrollera regelbundet om kolborstarna är utslitna eller defekta.
- Byt alltid ut utslitna kolborstar.
- Håll alltid kolborstarna rena och se till att ingen borste hindras.
 - Öppna maskinen för att undersöka/byta ut kolborstarna.
 - Ta bort och byt ut kolborstarna vid behov.

Rengöring

Rengör maskinhöjlerna regelbundet med en mjuk trasa, helst efter varje bruk. Kontrollera att ventilationsöppningarna är rena från damm och smuts. Avlägsna mycket beständigt smuts med en mjuk trasa fuktad i tvålatten. Använd inte lösningsmedel som bensin, alkohol, ammoniak, osv. Sådana kemikalier skadar de syntetiska komponenterna.

In smörjning

Fig.E

- Smörj regelbundet in hammarens borraaxel.
- Kontrollera regelbundet nivån med smörjfett i maskinen:
 - Avlägsna smörjlocket (12) ovanpå maskinen.
 - Ta även bort det andra locket (med 4 urtag).
 - Nu kan du se de roterande delarna inuti maskinen: det ska finnas smörjfett på de rörliga delarna.
 - Fyll på lite fett i hålet vid behov.
 - Sätt tillbaka locket i hålet igen och dra åt det.
 - Montera smörjlocket igen.

Fel

Om ett fel skulle uppträda, t.ex. efter att någon del har blivit utsliten, kontakta då din återförsäljare. På den separat bifogade listan över reservdelar hittar du en översikt över de delar som kan beställas.

Miljö

För att undvika transportskador levereras maskinen i en så stadig förpackning som möjligt. Förpackningen har så långt det är möjligt tillverkats av återvinningsbart material. Ta därför tillvara möjligheten att återvinna förpackningen.



Skadade och/eller kasserade elektriska och elektroniska apparater ska lämnas in enligt gällande miljöregler.

Garanti

Garantivillkor och produktansvar gäller i enlighet med nationell lagstiftning.

Hammer drilling in concrete	
Vibration main handle	18.759 m/s ²
Vibration auxiliary handle	11.145 m/s ²
Chipping	
Vibration main handle	14.701 m/s ²
Vibration auxiliary handle	9.127 m/s ²

Product information

Fig. A + D

1. Rotary stop selection lever
2. On-off Switch
3. Main handle
4. Hammer stop selection lever
5. Carbon brush cap
6. Electric cord
7. Auxiliary handle
8. Depth gauge
9. Dust cap
10. Drill
11. Locking sleeve
12. Grease cap

2. SAFETY INSTRUCTIONS

In this operator's guide the following symbols are used:



Read instructions carefully



In accordance with essential applicable safety standards of European directives



Class II machine – Double insulation – You don't need any earthed plug.



Denotes risk of personal injury, loss of life or damage to the tool in case of non-observance of the instructions in this manual.



Indicates electrical shock hazard.



Immediately unplug the plug from the mains electricity in the case that the cord gets damaged and during maintenance

ROTARY HAMMER DRILL

The numbers in the following text correspond with the pictures at page 2 - 3.



Read this manual carefully, before using the machine. Ensure that you know how the machine works, and how it should be operated. Maintain the machine in accordance with the instructions, and make certain that the machine functions correctly. Store this manual and other enclosed documentation with the machine.

Intended use

The rotary hammer drill is intended for drilling holes in masonry such as brick, concrete and similar materials. Furthermore, the machine can be used as a demolition hammer in combination with the SDS chisels provided. The machine is on no account intended for other purposes.



Not suitable for construction site usage.

GB

Please inspect the machine and accessories for transit damage.

Contents

1. Machine information
2. Safety instructions
3. Operating
4. Maintenance

1. MACHINE INFORMATION

Technical specifications

Voltage	230 V
Frequency	50 Hz
Power rating	1100 W
Rotational speed, not loaded	0-750/min
Impact rate	0-2920/min
Max. bit diameter	
Concrete	Ø 30 mm
Steel	Ø 16 mm
Wood	Ø 40 mm
Weight	6,0 kg
Lpa (sound pressure level)	93,0 dB (A)
Lwa (sound power level)	104,0 dB (A)
Outdoor noise	105 dB (A)

PYÖRIVÄ PORAVASARA

Seuraavan tekstin numerot vastaavat sivulla 2-3 olevien kuvien numeroita.



Lue käyttöohje huolellisesti ennen koneen käyttöönottoa. Varmista, että tiedät työkalun toiminta- ja käyttötavan. Huolla ja ylläpidä työkalua näiden ohjeiden mukaisesti. Varmista, että työkalu toimii oikein. Pidä tämä käyttöohje ja muu dokumentaatio koneen lähetyksellä.

Käyttötarkoitus

Pyöriva poravasara on tarkoitettu reikiin poraamiseen tiiliseiniin, betoniin ja muihin vastaaviin materiaaleihin. Lisäksi konetta voidaan käyttää purkuvasarana yhdessä mukana tulevien SDS-kylmälaittojen kanssa. Konetta ei ole tarkoitettu mihinkään muuhun käyttötarkoitukseen.



Ei sovellu rakennustyömaakäyttöön

Tutki kone ja tarvikkeet huolellisesti kuljetusvaurioiden varalta.

Sisällys

1. Laitetiedot
2. Turvallisuusohjeet
3. Käyttö
4. Huolto

1. LAITETIEDOT

Tekniset tiedot

Jännite	230 V
Taajuus	50 Hz
Tehonormitus	1100 W
Pyörimisnopeus ilman kuormitusta	0-750/min
Iskutaajuus	0-2920/min
Terän enimmäishalkaisija	
Betoni	Ø 30 mm
Teräs	Ø 16 mm
Puu	Ø 40 mm
Paino	6,0 kg
Lpa (äänenpainetaso)	93,0 dB(A)
Lwa (äänitehotaso)	104,0 dB(A)
Ulkoisen melu	105 dB(A)
Vasaraporaaminen betoniin	
Tärinä, pääkahva	18,759 m/s ²

Tärinä, apukahva	11,145 m/s ²
Talldaaminen	
Tärinä, pääkahva	14,701 m/s ²
Tärinä, apukahva	9,127 m/s ²

Tuotteen tiedot

Kuva A + D

1. Pyörivä valintakytkin
2. On/Off-kytkin
3. Pääkädensija
4. Iskutoiminnon pysäytysvipu
5. Hiiliharjojen aukko
6. Sähköjohto
7. Lisäkahva
8. Syvyysmittari
9. Pölykorkki
10. Porakone
11. Lukitusmuhvi
12. Rasvakorkki

2. TURVALLISUUSOHJEET

Tässä käyttäjän oppaassa käytetään seuraavia symboleita:



Lue ohjeet huolella



Soveltuvien EU-direktiivien turvallisuusstandardien mukainen



Luokan II kone – kaksoiseristetty – maadoitettua pistorasiaa ei tarvita.



Osoittaa loukkaantumisaaran, hengenvaaran tai työkalun vaurioitumisriskin, jos tämän oppaan ohjeita ei noudateta.



Osoittaa sähköiskuvaaran.



Irrota pistotulppa välittömästi pistorasiasta, jos johto vaurioituu tai jos laitetta aletaan huoltaa.



Käytä suojalaseja ja kuulonsuojaimia.



Sugedusj l nebetinkamą naudoti elektros prietaisų atiduokite perdarbimo punktui.

Garantija

Garantijos sąlygos yra taikomos pagal galiojančius šalies įstatymus.

<ul style="list-style-type: none"> • Perkaito reduktorius. 	<ul style="list-style-type: none"> • Nusidėvėję anglies šepetėliai. • Per didelį darbo krūvį arba atšipusi gražto galvutė • Sumažėjusi įtampa. 	<ul style="list-style-type: none"> • Pakeiskite anglies šepetėlius • Sumažinkite krūvį, paglaškite gražto galvutę. • Pakeiskite maitinimo įtampą.
<ul style="list-style-type: none"> • Labai kibirkščiuoja variklis. 	<ul style="list-style-type: none"> • Apžiūrėkite anglies šepetėlius, ar jie nėra susidėvėję. 	

Anglies šepetėlių keitimas

- Keiskite abu anglies šepetėlius vienu metu.
- Reguliariai tikrinkite anglies šepetėlius, ar jie nėra susidėvėję ar pažeisti.
- Visuomet keiskite susidėvėjusius anglies šepetėlius.
- Anglies šepetėliai visuomet turi būti švarūs, jie negali niekur kliūti.
 - *Atidarykite mašinos gaubtą, apli rōkite/pakeiskite anglies šepetėlius.*
 - *Prirėikus, nuimkite ir pakeiskite anglies šepetėlius.*

Valymas

Reguliariai, pageidautina - po kiekvieno naudojimo mašinos korpusą nuvalykite švelnia pašluoste. Pasirūpinkite, kad ventiliacinėse angose nebūtų dulkių bei purvo. Sunkiai nuvalomas dulkes pašalinkite minkštu skudurėliu, sudrėkintu muilo putomis. Nenaudokite jokių tirpiklių: benzino, alkoholio, amoniako ir t. t. Tokie chemikalai sugadins sintetines dalis.

Stėpimas

E pav.

- Reguliariai stėpkite smūginio gręžtuvo ašį.
- Reguliariai tikrinkite mašinos tepalo lygį:
 - *Nusukite stėpimo angos dangtelį (12) nuo mašinos viršaus.*
 - *Taip pat nusukite ir antrą dangtelį (su 4 įrantom)*
 - *Dabar galite matyti besisukančias mašinos dalis: jos turi būti stėptos.*
 - *Prirėikus, į angą įtepkite šiek tiek tepalo.*
 - *Uždėkite ir užsukite dangtelį.*
 - *Uždėkite tepalo angos dangtelį.*

Gedimai

Jei, pvz., panaudojus detalę, atsirado gedimas, prašome kreiptis į savo perpardavinėtoją. Galimę užsakyti detales aprašus rasite atskirai pateiktame laisvų detalių sąrašė.

Aplinkosauga

Kad išvengtų transportavimo defektų, pakuotė yra kieta, didesnė jos dalis pagaminta iš perdirbamos medžiagos. Todėl pakuotę šalinkite tinkamu būdu.



• *Anvānd en skyddsmask mot damm.*



• *Violtuneet tai kāytōstā poistettavat sāhkōlaitteet on toimitettava asianmukaiseen kierrātyspisteeseen.*



• *Nopeudensāātō*

Tarkat turvallisuuohjeet

Tāmān koneen kāyttōon:

- Tutki porattava pinta piilossa olevien sāhkōjohdotusten, kaasuputkien tai muiden esteiden varalta (esimerkiksi metallintunnistinta kāyttāmällä).
- Tarkista seuraavat asiat:
 - *Vastaako koneen jānnite ja taajuus verkkovirran jānnitettā ja taajuutta?*
 - *Ovatko virtajohdot, eristeet ja pistotulppa hyvāssā kunnossa: Ne eivāt saa olla lōysällä.*
 - *Kytkeytyykō pistotulppa kunnolla pistorasiaan?*
 - *Onko porakoneessa mitāān epānormaalin toiminnan, ylikuumentamisen tai liiallisen kipinōinnin merkkejā?*
 - *Jos yllā mainittuja ongelmia esiintyy, lopeta koneen kāyttō heti ja korjauta se asiantuntijalla.*

Sāhkōturvallisuus



• *Tarkista aina, ettā verkkojānnite vastaa arvokilvessā ilmoitettua jānnitettā.*



• *Tāmā kone on kaksoiseristetty mukaisesti. Siksi erillistā maadoitusta ei tarvita.*

Verkkajohdon tai pistotulpan vaihtaminen

Hāvitā vanhat johdot ja pistotulpat aina vaihdon jālkeen. Lōysān verkkajohdon kytkeminen pistorasiaan on vaarallista.

Jatkojohojen kāyttō

Kāytā vain oikeanlaisia jatkojohtoa, joka sopii tāmān koneen virtaluokitukselle. Johtimen minimihalkaisija on 1,5 mm². Jos kāytāt jatkojohdotokela, kelaajohto aina tāsins auki.

3. KĀYTTŌ



• *Poravasarat vaativat hyvin vāhān voimaa kāyttājāltā. Tyōkalun liiallinen pāinaminen voi ylikuumentaa moottorin ja polttaa tyōkalun.*

Lisäkahva

Lisäkahvaa voidaan kiertää 360° porapään ympärillä. Tämä mahdollistaa turvallisen ja mukavan käytön sekä oikea- että vasenkätisille.

- Löysää kahvaa kiertämällä sitä vastapäivään.
- Kierrä kahva haluttuun asentoon.
- Kiristä kahva uuteen asentoon.

Poranterien vaihto ja irrotus

Kuva A + B



Irrota virtajohto pistorasiasta ennen terien vaihtamista.



Tarkista terät säännöllisesti käytön yhteydessä. Tylsät terät on teroitettava uudelleen tai vaihdettava.

- Öljyä teräkselia hieman ennen kuin asennat sen istukkaan.
- Liu'uta lukitusholkkia (11) taakse ja asenna terä istukka-aukkoon. Varmista, että terän avainhahlo on kunnolla istukassa. Kierrä terää varovasti, kunnes se napsahtaa paikalleen. Vapauta lukitusholkki.
- Poista terä vetämällä holkkia taaksepäin ja pitämällä se takana.

Syvyysmittarin asettaminen

Kuva A

- Löysää kahvaa kiertämällä sitä vastapäivään.
- Asenna syvyysmittariivain lisäkahvassa olevan reiän läpi.
- Liu'uta viivain haluttuun syvyyteen.
- Kiristä ruuvi kunnolla takaisin.

Toiminnonvalintakytkin

Kuva C

Toiminnonvalintakytkimen eri asennot on lueteltu kaaviossa (kuva C) sivulla 2.

- 1 = Purkuvasara/taltoa
- 2 = Pyörivä poravasara
- 3 = Poraus

Kytkeminen Päälle/Pois

- Aloita poraaminen puristamalla liipaisinta.
- Lopeta poraaminen vapauttamalla liipaisin.

Pölynkeräimen asentaminen

Kuva D

Pölynkeräin estää porausroskan pääsyn porakoneeseen porattaessa kattoa.

- Irrota porantera.
- Liu'uta pölynkeräin porantera varren päälle.

- Istumkite dulkių gaudyklę ant gražto galvutės ašies.
- Įstatykite gražto galvutę su įmontuota gaudykle į gręžtuo laikikį.
- Pažeistą dulkių gaudyklę nedelsiant pakeiskite nauja.

4. TECHNINĖ PRIEŽIŪRA



Pasirūpinkite, kad atliekant mechaninės dalies priežiūrą, mašina nebūtų įjungta į elektros tinklą.

Įrenginys nesuges ilgai, jei atlikinėsite minimalią jo priežiūrą. Reguliariai valydami ir tinkamai prižiūrėdami įrenginį, užtikrinsite ilgą jo tarnavimo laiką.

Gedimai

Mašiną būtina reguliariai apžiūrėti, ar ji nėra apgadinta, o prireikus - atlikti jos remontą.

- Ar nėra pažeistas maitinimo laidas
- Ar nesulūžęs įjungimo gaiduko mechanizmas.
- Ar nėra trumpo jungimo.
- Ar nepažeistos judančios dalys.

Gedimų šalinimas

- | | | |
|--|---|---|
| <ul style="list-style-type: none"> • Spaudžiant jungiklį, neįsijungia variklis. | <ul style="list-style-type: none"> • Maitinimo šaltinio gedimas. • Blogas kontaktas jungiklyje. | <ul style="list-style-type: none"> • Patikrinkite maitinimo šaltinio būklę. • Suremontuokite arba pakeiskite gaiduko mechanizmą. |
| | <ul style="list-style-type: none"> • Per žema maitinimo šaltinio įtampa. • Pažeistas variklis. | <ul style="list-style-type: none"> • Per plonas ir/arba per ilgas prailgintojo laidas. • Paveskite mašinos remontą kvalifikuotam specialistui. • Pakeiskite anglies šepetėlius. |
| <ul style="list-style-type: none"> • Variklis skleidžia pernelyg didelį triukšmą, apskuos per mažos arba nulinės. | <ul style="list-style-type: none"> • Variklis perkrautas dėl per didelės jėgos spaudžiant arba gręžimo gylio. • Pažeistas variklis. | <ul style="list-style-type: none"> • Spauskite mažesnę jėgą arba negręžkite taip giliai, sumažinkite galią. • Paveskite mašinos remontą kvalifikuotam specialistui. • Pakeiskite maitinimo įtampą. |
| | <ul style="list-style-type: none"> • Per žema maitinimo šaltinio įtampa. | |

Papildoma rankena

Papildomą rankeną galima sukti 360° aplink gręžtuvo galvą, todėl įrankiu naudotis saugu ir patogiu tiek kairiarankiams, tiek dešiniarankiams.

- Atlaisvinkite rankeną sukdam į prieš laikrodžio rodyklę.
- Pasirinkite sau patogią rankenos padėtį.
- Užfiksuokite naują rankenos padėtį.

Grąžto galvūčių keitimas ir nuėmimas A + B pav.



Prieš keičiant grąžto galvutes, pirmiausia ištraukite laidą iš elektros tinklo.



Naudodami įrankį, pastoviai tikrinkite grąžto galvutes. Atšipusias galvutes reikia pagalasti arba pakeisti.

- Prieš įstatant grąžtą į laikiklį, patepkite jo ašį nedideliu alyvos kiekiu.
- Įstumkite užrakto movą (11) iki pat galo ir įstatykite grąžto galvutę į laikiklio angą. Pasirūpinkite, kad grąžto galvutės griovelis būtų tinkamai įstatytas laikiklyje, pasukinėkite grąžto galvutę, kad jis užsifiksuotų savo vietoje. Atleiskite užrakto movą.
- Norėdami ištraukti grąžto galvutę, įstumkite užrakto movą iki galo ir laikykite.

Gylio matuoklio padėties nustatymas

A pav.

- Atlaisvinkite rankeną sukdam į ją prieš laikrodžio rodyklę.
- Įkiškite gylis matuoklio liniuotę per papildomos rankenos angą.
- Įstumkite liniuotę iki norimo gylio.
- Tvirtai užsukite varžtą.

Funkcijos pasirinkimo jungiklis

C pav.

Tinkama kiekvienos mašinos funkcijos pasirinkimo jungiklio padėtis pateikta schemoje (C pav.), 2 psl.

1 = Plaktukas/kaltas ardymui

2 = Perforatorius

3 = Gręžtuvas

Įjungimas/išjungimas

- Norėdami pradėti gręžti, nuspauskite gaiduką.
- Norėdami baigti gręžti, atleiskite gaiduką.

Dulkių gaudyklės įmontavimas

D pav.

Dulkių gaudyklės dėka, gręžiant lubas, nuo dulkių apsaugomas mašinos vidus.

- Grąžto galvutės nuėmimas.

- Aseta poranterą keramienai su poran istukkaan.
- Vaihda vaurioitunut pölyngeräin välittömästi uuteen.

4. HUOLTO



Varmista, että konetta ei ole kytketty virtalähteeseen kun huoltotöitä mekaanisille osille suoritetaan.

Koneet on suunniteltu toimimaan ongelmitta pitkiä aikoja minimaalisella huollolla. Säännöllinen puhdistus ja oikea käyttö auttavat takaamaan koneellesi pitkän käyttöiän.

Häiriöt

Kone on tarkistettava säännöllisesti seuraavien vikojen varalta ja korjattava tarvittaessa.

- Viallinen virtajohto
- Viallinen On/off-liipaisukytkinkokoonpano.
- Oikosulku.
- Vialliset liikkuvat osat.

Vianmääritys

• Moottori ei pyöri, vaikka se on kytketty päälle.	• Kone ei saa virtaa.	• Tarkista virransyöttö.
	• On/off-liipaisukytkimen kontakti on huono.	• Korjaa tai vaihda liipaisinkokoonpano.
	• Verkköjännite liian pieni.	• Jatkojohto on liian pitkä tai liian kevyt.
	• Moottorivika.	• Korjauta kone asiantuntijalla.
	• Kuluneet hiiliharjat.	• Vaihda hiiliharjat
• Moottori meluaa liikaa ja toimii liian hitaasti tai ei lainkaan.	• Moottori on ylikuormittunut liiallisen paineen tai porausvyödyn vuoksi.	• Piennennä painetta tai porausvyödytä. Vähennä tehoa.
	• Moottorivika.	• Korjauta kone asiantuntijalla.
	• Syöttöjännite liian pieni.	• Säädä syöttöjännitettä.
	• Kuluneet hiiliharjat.	• Vaihda hiiliharjat
• Vaihteistokotelon ylikuumentuminen.	• Koneen ylikuormitus tai tylsä poranterä	• Vähennä kuormitusta tai hoonaa poranterä.
	• Laskenut jännite.	• Säädä syöttöjännitettä.
• Moottori kipinöi voimakkaasti.	• Tarkista hiiliharjat kulumisen varalta.	

Hiihlarjojen vaihto

- Vaihda molemmat hiihlarjat samalla kertaa.
- Tarkista säännöllisesti, onko hiihlarjoissa kulumia tai vikoja.
- Vaihda aina kuluneet hiihlarjat.
- Pidä hiihlarjat aina puhtaina. Varmista, ettei kumpikaan harja ole tukossa.
 - *Avaa kone ja tutki/vaihda hiihlarjat.*
 - *Irrota ja vaihda hiihlarjat tarvittaessa.*

Puhdistus

Puhdista koneen kotelot säännöllisesti pehmeällä kankaalla, mieluiten jokaisen käyttökerran jälkeen. Varmista, että ilmanvaihtoaukot ovat puhtaita pölystä ja liasta. Pyyhi vaikeasti irrotettava lika käyttämällä pehmeää kangasta, joka on kostutettu saippualla/sopivalla pesuaineella. Älä koskaan käytä bensiiniin, alkoholin tai ammoniakkin tapaisia liuottimia. Tällaiset kemikaalit voivat vahingoittaa synteettisiä osia.

Voitelu

Kuva E

- Rasvaa poravasaran akseli säännöllisesti.
- Tarkista koneen rasvamäärä säännöllisesti:
 - *Irrota koneen päällä oleva rasvakorkki (12).*
 - *Irrota myös toinen korkki (jossa on 4 lovea).*
 - *Nyt voit nähdä pyörivät osat koneen sisällä: liikkuvissa osissa tulee olla rasvaa.*
 - *Lisää rasvaa tarvittaessa reiän kautta.*
 - *Aseta korkki takaisin reikään ja kiristä se.*
 - *Aseta rasvakorkki takaisin paikalleen.*

Viat

Vian ilmetessä, esim. osan kulumisen jälkeen, ota yhteys jälleenmyyjään. Näet yleiskuvan tilattavista osista erillisenä liitteenä olevasta varaosaluettelosta.

Ympäristö

Kuljetusvaurioiden välttämiseksi kone on pakattu tukevaan laatikkoon. Tämä pakkaus on mahdollisimman ympäristöystävällinen. Kierrätä se.



Vioittuneet tai käytöstä poistettavat sähkölaitteet on toimitettava asianmukaiseen kierrätyspisteeseen.

Takuu

Takuuehdot ja tuotevastuu ovat voimassa kansallisen lainsäädännön mukaisesti.



Dėvėkite ausų ir akių apsaugas



Užsidėkite apsaugą nuo dulkių.



Sugedusį / nebetinkamą naudoti elektros prietaisų atiduokite perdirbimo punktu.



Greičio reguliatorius

Specifiniai nurodymai saugiam darbui

Naudojant šią mašiną/rankį:

- *Prieš gręžiant iš pradžių apžiūrėkite paviršius, patikrinkite, ar jame nėra paslėptų elektros laidų, dujų vamzdžių bei kitų kliūčių (pvz. naudokitės metalo detektoriumi).*
- *Patikrinkite:*
 - *Ar įrenginio įtampa atitinka maitinimo šaltinio įtampą?*
 - *Ar elektros laidų, izoliacijos bei kištuko būklė yra pakankamai gera: ar šios dalys nėra sugadintos, nenutrauktos, nepažeistos?*
 - *Ar šakutės kontaktas su rozete pakankamai geras?*
 - *Ar gręžtuvas normaliai veikia, ar jis neperkaito, ar kibirkščiavimas nėra per didelis?*
 - *Jei pastebėjote minėtus įrenginio sutrikimus, nedelsiant baikite darbus, paveskite įrenginio remontą kvalifikuotam specialistui.*

Elektros sauga



Visuomet patikrinkite, ar maitinimo šaltinio įtampa atitinka mašinos techninių duomenų lentelėje nurodytą įtampą.



Šis įrenginys aprūpintas dviguba izoliacija, todėl jai nebūtinas žemimas.

Elektros laidų ir kištukų keitimas

Pakeitę kabelius arba kištukus naujais, senuosius nedelsiant išmeskite. Kištuką su palaidu kabeliu kišti į rozetę yra pavojinga.

Prailgintojų naudojimas

Naudokite tik mašinos techninius duomenis atitinkančių prailgintojų. Minimalus laido storis - 1.5 mm². Prieš naudojant ant ritės suvyniotą kabelį, visuomet jį visiškai išvyniokite.

3. NAUDOJIMAS



Dirbant perforatoriumi, jį tereikia spausti nedidele jėga. Per stipriai spausdami rankį galite bereikalingai perkaitinti variklį ir sudeginyti įgręžtą įrankio dalį.

Smūginis betono arba	
Pagrindinės rankenos vibracijų lygis	18,759 m/s ²
Pagalbinės rankenos vibracijų lygis	11,145 m/s ²
Kirtimas	
Pagrindinės rankenos vibracijų lygis	14,701 m/s ²
Pagalbinės rankenos vibracijų lygis	9,127 m/s ²

Pagrindinės įrenginio dalys

A + D pav.

1. Gręžtuvo stabdymo svirtis
2. Įjungimo/išjungimo jungiklis
3. Pagrindinė rankena
4. Plaktuko stabdymo svirtis
5. Anglies šepetėlių gaubtas
6. Elektros laidas
7. Papildoma rankena
8. Gylio matuoklis
9. Dulkių gaubtas
10. Gręžtuvas
11. Užrakto mova
12. Tepimo angos dangtelis

2. NURODYMAI SAUGIAM DARBUI

Šioje instrukcijoje naudojami tokie simboliai:



Atidžiai perskaitykite nurodymus



Atitinka pagrindinius ES direktyvų taikomus saugos reikalavimus



2 saugos klasės mašina – dviguba izoliacija – Jums nereikės naudoti kištuko su įžeminimu.



Reiškia, kad nevykdamt šioje instrukcijoje pateiktų nurodymų, rizikuojama susižeisti, gauti mirtiną traumą, arba sugadinti įrankį.



Reiškia, kad rizikuojama gauti elektros smūgį.



Pažeidus laidą arba atliekant priežiūrą, būtina ištraukti prietaiso maitinimo laidą iš elektros šaltinio

ROTARENDE BOREHAMMER

Talene i den følgende tekst korresponderer med afbildningen på side 2-3.



Læs denne betjeningsvejledning nøje, før maskinen tages i brug. Sørg for at vide, hvordan maskinen fungerer, og hvordan den skal betjenes. Vedligehold maskinen i overensstemmelse med anvisningerne, og sørg for, at maskinen fungerer korrekt. Opbevar denne vejledning og anden vedlagt dokumentation sammen med maskinen.

Påtænkt anvendelse

Roterende borehammer er beregnet til at bore huller i murværk som mursten, beton og lignende materialer. Desuden kan maskinen bruges som nedrivningshammer sammen med de SDS koldmejsler, der følger med maskinen. Maskinen er under ingen omstændigheder påtænkt til andre formål.



Ikke egnet til brug på byggepladser

Undersøg venligst maskinen og tilbehøret for transportskader.

Indhold

1. Information om maskinen
2. Sikkerhedsanvisninger
3. Betjening
4. Vedligeholdelse

1. INFORMATION OM MASKINEN

Tekniske specifikationer

Netspænding	230 V
Frekvens	50 Hz
Nominel effekt	1100 W
Rotationshastighed, uden belastning	0-750/min
Slagastighed	0-2920/min
Maks. bordiameter	
Beton	Ø30 mm
Stål	Ø16 mm
Træ	Ø40 mm
Vægt	6,0 kg
Lpa (lydtryksniveau)	93,0 dB(A)
Lwa (lydstyrkeniveau)	104,0 dB(A)
Udendørs støj	105 dB(A)

Hammerboring i beton	
Vibration, hovedhåndtag	18,759 m/s ²
Vibration, støttehåndtag	11,145 m/s ²
Mejpling	
Vibration, hovedhåndtag	14,701 m/s ²
Vibration, støttehåndtag	9,127 m/s ²

Produktinformation

Fig. A + D

1. Regulering af rotations hastighed
2. On/Off-kontakt
3. Håndtag
4. Hammerfunktion
5. Kulbørstehætte
6. Elektrisk ledning
7. Støttehåndtag
8. Dybdemåler
9. Støvfilter
10. Bor
11. Sikkerhedsmuffe
12. Oliehætte

2. SIKKERHEDSANVISNINGER

I denne betjeningsvejledning er anvendt følgende symboler:



Læs instruktionerne omhyggeligt



I overensstemmelse med grundlæggende sikkerhedsstandarder i de europæiske direktiver.



Klasse II maskine – Dobbelt isolering – Du behøver ingen jordforbindelsestik.



Betegnelse for risiko for personskader, dødsfald eller beskadigelse af værktøjet i tilfælde af at du er uopmærksom på instruktioner i denne manual.



Indikerer farer for elektrisk stød



Tag straks stikket ud af stikkontakten, hvis ledningen beskadiges og i forbindelse med vedligeholdelse

PERFORATORIUS

Toliau pateiktame tekste minimi skaičiai atitinka 2 - 3 psl. paveikslėlius.



Prieš pradėdant naudoti mašiną, įdėmiai perskaitykite šią naudojimo instrukciją. Išsiaiškinkite mašinos veikimo principą bei jos naudojimo būdą. Prižiūrėkite mašinos būklę vadovaudamiesi instrukcija, visuomet patikrinkite, ar mašina nėra apgedus. Šią instrukciją bei kitus papildomus dokumentus laikykite netoli mašinos.

Paskirtis

Įrenginys perforatorius yra skirtas gręžti angas mūro, pvz. plytų, betono ar panašių medžiagų dirbiniuose. Taip pat mašina gali būti naudojama kaip ardymo plaktukas, ant įrenginio sumontavus papildomą SDS šalto tipo kaltą. Šios mašinos jokių būdu negalima naudoti kitais tikslais.



Ji netinka naudojimui statybose.

Apžiūrėkite įrenginį bei jo priedus ir patikrinkite, ar nėra transportavimo defektų.

Turinys

1. Bendra informacija apie mašiną
2. Nurodymai saugiam darbui
3. Naudojimas
4. Techninė priežiūra

1. BENDRA INFORMACIJA APIE MAŠINĄ

Techniniai duomenys

Įtampa	230 V
Dažnis	50 Hz
Galia	1100 W
Apsukos tuščia eiga	0-750/min
Smūgių skaičius	2920/min
Maks. grąžto diametras:	
Betonui	Ø 30 mm
Plienui	Ø 16 mm
Medienai	Ø 40 mm
Svoris	6,0 kg
Lpa (keliamo triukšmo slėgis)	93,0 dB(A)
Lwa (keliamo triukšmo intensyvumas)	104,0 dB(A)
Keliamas triukšmas atviroje vietoje	105 dB(A)



Bojāta un/vai nolietota elektriskā vai elektroniskā aparātūra jānogādā piemērotā utilizācijas centrē

Garantija

Garantijas noteikumi un ražošanas kļūdas tiek izskatītas pēc pārdošanas valsts noteikumiem.



Brug beskyttelsesbriller og høreværn



Bær beskyttelsesbriller og høreværn



Defekte og/eller kasserede elektriske eller elektroniske maskiner skal afleveres på en genbrugsplads.



Variabel hastighedsregulering

Specifikke sikkerhedsanvisninger

Om brugen af denne værktøjsmaskine:

- Kontroller, at der under den overflade, der skal bores, ikke er skjulte elektriske ledninger, gasrør eller andre forhindringer (for eksempel med en metaldetektor).
- Kontroller følgende:
 - Svarer maskinens spænding til spændingen på elnettet?
 - Er netledninger, isolering og stik i god stand: funktionsdygtige, ikke løse eller beskadigede?
 - Er der en god, fast forbindelse i stikkontakten?
 - Viser boret tegn på unormal funktion, overophedning eller for megen gnistdannelse?
 - Stands straks maskinen, hvis ét af de ovennævnte problemer opstår og få den repareret af en faguddannet tekniker.

Elektrisk sikkerhed



Kontroller altid, at netspændingen er den samme som på maskinens typeskilt.



Maskinen er dobbeltisoleret; derfor er jordledning ikke nødvendig.

Udskiftning af netledninger eller stik

Kasser straks gamle ledninger og stik, der er blevet udskiftet. Det er farligt at slutte en løs netledning til et stik til elnettet.

Brug af forlængerledninger

Brug altid kun forlængerledninger, der er egnede til maskinens nominelle effekt. Min. åretykkelse er 1,5 mm². Rul altid ledningen helt ud, når du bruger en forlængerledning på spole.

3. BETJENING



Borehammere kræver et meget let tryk fra operatørens side. Hvis der trykkes for meget på maskinen, kan det medføre, at motoren overophedes, og den maskine, den driver, brænder.

Hjælpehåndtag

Hjælpehåndtaget kan drejes 360° omkring borehovedet, som derved bliver i stand til at fungere sikkert og bekvemt for både venstre- og højrehåndede brugere.

- Løsn håndtaget ved at dreje det mod uret.
- Drej håndtaget til den ønskede position.
- Stram håndtaget igen, når det er i den nye position.

Udskiftning og udtagning af bor

Fig. A + B



Tag netledningen ud af stikkontakten, før der skiftes bor.



Kontroller borene med regelmæssige mellemrum under brugen. Sløve bor skal skæmpes igen eller udskiftes.

- Smør borets skaft let, før det sættes i borepatronen.
- Skyd låsemanchetten (11) tilbage og sæt boret ind i patronens åbning. Sørg for at kilegangen i boret sidder rigtigt i patronen ved omhyggeligt at dreje boret, indtil det klikker på plads. Løsn låsemanchetten.
- Boret tages ud ved at skyde låsemanchetten tilbage og holde den.

Setting dybdemåler

Fig. A

- Løsn håndtaget ved at dreje det mod uret.
- Indsæt dybdemålerens lineal gennem hullet i hjælpehåndtaget.
- Skyd linealen ind til den ønskede dybde.
- Stram skruen godt fast igen.

Kontakt til funktionsvalg

Fig. C

Valgkontaktens korrekte position for hver af maskinens funktioner ses i diagrammet (fig. C) på side 2.

- 1 = Nedrivningshammer/mejsel
- 2 = Roterende borehammer
- 3 = Boring

Tænd/Sluk

- Klem på tænd/sluk-kontakten for at starte boret.
- Slip tænd/sluk-kontakten for at standse boret.

Installation af støvfilter

Fig.D

Støvfilteret forhindrer, at store mængder borestøv trænger ind i maskinen, når der bores i lofter.

• Pårkarsøjjes transmisijs nodalījums.	• Nodilušas ogles sukas.	• Nomainiet ogles sukas
• Motorā ļoti daudz dzirksteļu.	• Instrumenta pārslodze vai neass urbja uzgalis	• Samaziniet spiedienu vai uzasiniet urbja uzgali.
	• Zems spriegums.	• Noregulējiet elektrofikla spriegumu.
	• Pārbaudiet, vai ogles sukas nav nodilušas.	

Ogles suku nomainīšana

- Abas ogles sukas nomainiet vienlaicīgi.
- Regulāri pārbaudiet, vai ogles sukas nav nolietotas un bojātas.
- Vienmēr nomainiet nodilušas ogles sukas.
- Regulāri notīriet ogles sukas un rūpējieties, lai tās nebūtu aizsprostotas.
- *Atveriet instrumenta korpusu, lai ogles sukas pārbaudītu vai nomainītu.*
- *Ja vajadzīgs, izņemiet un nomainiet ogles sukas.*

Tīrīšana

Ar mikstu lupatiņu regulāri - ieteicams, pēc katras ekspluatācijas reizes - iztīriet instrumenta korpusu. Regulāri iztīriet putekļus un netīrumus no ventilācijas atverēm. Ļoti noturīgus traipus tīriet ar ziepjūdeni samērcētu mikstu lupatiņu. Nelietojiet nekādus šķīdumus, piemēram, benzīnu, spirtu, amonjaku, u.c. Šāda veida ķīmiskās vielas sabojās sintētiskās detaļas.

Eļļošana

E: att.

- Regulāri ieeļļojiet triecienubjmašīnas vārpstu.
- Regulāri pārbaudiet smērvielas daudzumu instrumentā:
 - *No instrumenta virspuses noņemiet smērvielas vāciņu (12).*
 - *Noņemiet arī otro vāciņu (ar 4 ierobiem)*
 - *Tagad ir var redzēt rotējošās detaļas, kas atrodas instrumentā. Tām ir jābūt ieeļotām.*
 - *Ja vajadzīgs, nedaudz ieeļļojiet arī atveri.*
 - *Novietojiet vāciņu uz atveres un pieskrūvējiet no jauna.*
 - *Pieskrūvējiet arī smērvielas vāciņu.*

Bojājumi

Ja parādās kāds bojājums, piemēram, nodilusi kāda detaļa, lūdzu, vērsieties pie sava izplatītāja. Atsevišķi pievienotajā rezerves detaļu sarakstā iekļauts to detaļu apskats, ko iespējams pasūtīt.

Apkārtējā vide

Lai novērstu bojājumus pārvadāšanas laikā, ierīci piegādā cietā iepakojuma materiālā, kas galvenokārt sastāv no pārstrādājama materiāla. Tāpēc, lūdzu, izmantojiet pārstrādāšanas iespējas.

- Nonemiet urbja uzgali.
- Bīdriet putekļu uztvērēju virs urbja uzgala vārpstas.
- Urbja uzgali kopā ar uztvērēju ievietojiet urbja spāpatronā.
- Bojātu putekļu uztvērēju vienmēr nekavējoties nomainiet.

4. TEHNISKĀ APKOPE



Veicot mehānisko detaļu tehnisko apkopi, pārliecinieties, vai instruments nav pievienots elektrības padevei.

Šis instruments ir paredzēts ilglaicīgam, nevainojamam darbam ar mazāko iespējamo apkopi. Ilgs ekspluatācijas laiks ir atkarīgs no regulāras tīrīšanas un pareizas apkopes.

Bojājumi

Instruments regulāri jāpārbauda, vai tam nav turpmāk norādītie bojājumi, un, ja ir, tie jāsalabo.

- Bojāts elektrības vads.
- Bojāts ieslēgšanas/izslēgšanas mēlītes mehānisms.
- Īssavienojums.
- Bojātas rotējošās daļas.

Problēmu novēršana

<ul style="list-style-type: none"> • Instrumentam esot ieslēgtam, motors nedarbojas. 	<ul style="list-style-type: none"> • Elektrības padeves traucējumi. • Ieslēgšanas/izslēgšanas mēlītē vājš kontakts. • Pārāk zems elektrotīkla spriegums. • Bojāts motors. 	<ul style="list-style-type: none"> • Pārbaudiet elektrības padevi. • Salabojiet vai nomainiet mēlītes mehānismu.
	<ul style="list-style-type: none"> • Nodilušas ogles sukas. 	<ul style="list-style-type: none"> • Pagarinājuma vads pārāk garš vai tievs. • Ļaujiet speciālistam salabot jūsu instrumentu. • Nomainiet ogles sukas
<ul style="list-style-type: none"> • Motors rada pārāk lielu troksni un darbojas pārāk lēnu vai nedarbojas nemaz. 	<ul style="list-style-type: none"> • Pārāk lielas spiešanas vai pārāk dziļas urbšanas rezultātā motors ir pārkaršējies. • Bojāts motors. 	<ul style="list-style-type: none"> • Samaziniet spiedienu vai urbšanas dziļumu; samaziniet jaudu.
	<ul style="list-style-type: none"> • Pārāk zems elektrotīkla spriegums. 	<ul style="list-style-type: none"> • Ļaujiet speciālistam salabot jūsu instrumentu. • Noregulējiet elektrotīkla spriegumu.

- Fjern boret.
- Skub stovfilteret ned over skaflet på boret.
- Indsæt boret med filteret i borepatronen.
- Udskift altid et beskadiget støvfilter med det samme.

4. VEDLIGEHOJDELSE



Sørg for, at maskinen ikke er sluttet til strømmen, når der udføres vedligeholdelse på de mekaniske dele.

Maskiner er beregnet til at fungere uden problemer i lang tid med et minimum af vedligeholdelse. Med regelmæssig rengøring og korrekt behandling hjælper du med til at sørge for, at din maskine får et langt arbejdsliv.

Fejlfunktioner

Maskinen bør med regelmæssige mellemrum efterses for følgende mulige fejl og om nødvendigt repareres.

- Beskadiget netledning
- Ødelagt tænd/sluk-kontakt.
- Korslutning
- Beskadigede bevægelige dele.

Fejlfinding

<ul style="list-style-type: none"> • Motoren drejer ikke, når den er tændt. 	<ul style="list-style-type: none"> • Fejli strømforsyning. • Dårlig forbindelse i tænd/sluk-kontakten. • For lav spænding. • Beskadiget motor. • Kulbørster slidte. 	<ul style="list-style-type: none"> • Kontroller strømforsyningen. • Reparer eller udskift tænd/sluk-kontaktheden. • Fortængerledningen er for lang eller for let. • Få din maskine repareret af en faguddannet tekniker. • Udskift kulbørsterne.
<ul style="list-style-type: none"> • Motoren laver for megen støj og kører for langsomt eller slet ikke. 	<ul style="list-style-type: none"> • Motoren er overbelastet på grund af for stort tryk eller for stor boredybde. • Beskadiget motor. • For lav forsyningsspænding. • Kulbørster slidte. 	<ul style="list-style-type: none"> • Nedsæt trykket eller boredybden, nedsæt styrken. • Få din maskine repareret af en faguddannet tekniker. • Juster forsyningsspændingen • Udskift kulbørsterne.

<ul style="list-style-type: none"> • Overophedning i transmissionskassen. • Kraftig gnistdannelse fra motoren. 	<ul style="list-style-type: none"> • Overophedning af maskinen eller sløv bobor • Nedsætspænding. • Undersøg kulbørsterne for slitage. 	<ul style="list-style-type: none"> • Nedsæt belastningen, eller slib boret. • Juster forsyningspændingen
--	---	--

Udskiftning ad kulbørster

- Udskift begge kulbørster samtidig.
- Kontroller regelmæssigt kulbørsterne for slitage og defekter.
- Udskift altid slidte kulbørster.
- Hold altid kulbørster rene og sørg for, at ingen af børsterne er blokeret.
 - Åben maskinen for at inspicere/ludskifte kulbørsterne.
 - Fjern og udskift kulbørsterne om nødvendigt.

Rengøring

Rengør regelmæssigt maskinhusene med en blød klud, helst efter hver brug. Sørg for, at ventilationsåbningerne er fri for støv og snavs. Fjern vedholdende snavs ved hjælp af en klud, der er fugtet med sæbelud. Brug aldrig opløsningsmidler, som f.eks. benzin, sprit, salmiak osv., da sådanne kemikalier beskadiger de syntetiske dele.

Smøring

Fig. E

- Smør regelmæssigt borehammerens aksel.
- Check olieniveauet regelmæssigt inden i maskinen:
 - *Fjern oliehatten (12) øverst på maskinen.*
 - *Fjern også den anden hætte (med 4 hak)*
 - *Du kan nu se de roterende dele inden i maskinen: Der bør være olie på de bevægende dele.*
 - *Hæld noget olie i hullet hvis nødvendigt.*
 - *Placér hættten på hullet og stram den igen.*
 - *Montér oliehattten på igen.*

Driftsforstyrrelser

Skulle der forekomme driftsforstyrrelser, f.eks. på grund af en slidt del, bedes De henvende Dem der, hvor De har købt produktet. På den medfølgende separate reservedelsliste finder De en oversigt over de dele, der kan bestilles.

Miljø

For at undgå transportbeskadigelse leveres maskinen i en solid emballage. Emballagen er så vidt muligt lavet af genbrugsmateriale. Genbrug derfor emballagen.



Defekte og/eller kasserede elektriske eller elektroniske maskiner skal afleveres på en genbrugsplads.

Garanti

Garantivilkår og produktansvar gælder i henhold til national lovgivning.

Palँगrokturis

Palँगrokturi iespējams par 360° pagrieziet apkārt urbšanas galviņai, un tāpēc darbs ir ērts, ekspluatējot instrumentu gan ar labo, gan ar kreiso roku.

- Atskrūvējiet rokturi, griežot to pretēji pulksteņrādītāja virzienam.
- Pagrieziet rokturi līdz vēlamajam stāvoklim.
- Piestipriniet to pašreizējā stāvoklī no jauna.

Urbšanas uzgaļu nomaiņšana un noņemšana

A. - B. att.



Pirms uzgaļu nomaiņšanas vispirms atvienojiet kontaktdakšu no sienas kontaktligzdas.



Ekspluatācijas laikā uzgaļus regulāri pārbaudiet. Neasi uzgaļi ir jāuzsina vai jānomaina.

- Nedaudz ieeļļojiet uzgala vārpstu pirms ievietošanas spīlpatronā.
- Bīdīet bloķēšanas uznavu (11) uz aizmuguri un uzgali ievietojiet spīlpatronas atverē. Pārbaudiet, vai uzgala ķīļrieva ir pareizi ievietota spīlpatronā, uzmanīgi pagriežot uzgali, līdz tas nofiksējas tam paredzētajā vietā. Atbrīvojiet bloķēšanas uznavu.
- Lai noņemt uzgali, bīdīet bloķēšanas uznavu uz aizmuguri un pieturiet.

Dzīļummēra uzstādīšana

A. att.

- Atskrūvējiet rokturi, griežot to pretēji pulksteņrādītāja virzienam.
- Palँगroktura caurumā ievietojiet dzīļummēra lineālu.
- Bīdīet lineālu līdz vēlamajam dzīļumam.
- Cieši pieskrūvējiet skrūvi no jauna.

Funkciju izvēles slēdzis

C. att.

Šī slēdža pareizais stāvoklis katrai instrumenta funkcijai ir norādīts diagrammā (C. att.) 2. lpp.

- 1 = Atskaldīšanas āmurs / kalts
- 2 = Perforatora triecienurobmašīna
- 3 = Urbšana

Ieslēgšana/izslēgšana

- Lai instrumentu iedarbinātu, nospiediet mēlīti.
- Lai to apturētu, atlaidiet mēlīti.

Putekļu uztvērēja uzstādīšana

D. att.

Ar putekļu uztvērēju iespējams savākt lielu daudzumu atbirumu, kas varētu nonākt instrumentā, urbjot griestos.



Valkājiet ausu un acu aizsargus



Valkājiet putekļu masku.



Bojāta un/vai nolietota elektriskā vai elektroniskā aparatūra jānogādā piemērotā utilizācijas centrē



Ātruma regulators

Pašas drošības instrukcijas

Norādījumi šī instrumenta ekspluatācijai:

- Pārbaudiet apstrādājamo virsmu, vai tajā nav slēptu elektroinstalāciju, gāzes cauruļu vai citu šķēršļu (veiciet to, piemēram, ar metāla detektoru).
- Pārbaudiet šādas lietas:
 - Vai ierīces spriegums atbilst elektrotīkla spriegumam?
 - Vai strāvas vadi, izolācija un kontaktdakša nav bojāta, vai tie vada elektrību, nav vaāgi vai bojāti?
 - Vai strāvas kontaktlīdzda nav bojāta un ir cieši piestiprināta?
 - Vai urbjot nav neparastas darbības, pārkarsēšanās vai pārāk daudz dzirksteļu?
 - Ja rodas kāda no iepriekšminētajām problēmām, nekavējoties pārtrauciet instrumentu ekspluatēt un ļaujiet to speciālistam salabot.

Elektriskā drošība



Vienmēr pārbaudiet, vai elektrotīkla spriegums atbilst instrumenta plāksnītē norādītajam spriegumam.



Instrumentam ir dubulta izolācija, tāpēc nav jāizmanto iezemējums.

Strāvas vadu vai kontaktdakšu nomaiņšana

Nekavējoties atbrīvojieties no nolietotiem vadiem un kontaktdakšām, nomainot pret jaunām. Sienas kontaktlīdzdaļai pievienojot kontaktdakšu ar bojātu vadu, rodas bīstama situācija.

Pagarinājuma vadu lietošana

Izmantojiet tikai atzītus pagarinājuma vadus, kas atbilst instrumenta jaudai. Minimālais vadītāja izmērs ir 1,5 mm². Ja lietojat kabeļa rulli, vienmēr notiniet kabeli no tā pilnībā nost.

3. EKSPLUATĀCIJA



Triecienubšanas laikā instruments ir pavisam nedaudz jāpiespiež. Pārmērīgi spiežot uz instrumenta, motors var pārkarsēties un instruments var sadegt.

SLAGDRILL

Tallene i teksten nedenfor viser til illustrasjonene på side 2 - 3.



Les nøye gjennom hele denne håndboken før du begynner å bruke apparatet. Sørg for at du vet hvordan det virker, og hvordan det skal betjenes. Vedlikehold maskinen i samsvar med instruksjonene, og kontroller at maskinen fungerer riktig. Oppbevar denne håndboken og annen vedlagt dokumentasjon sammen med maskinen.

Beregnet bruk

Slagdrill er beregnet på boring av hull i murverk som murstein, betong og lignende materiale. Maskinen kan også brukes som demoleringshammer sammen med medfølgende SDS kladmeisler. Maskinen er ikke beregnet til noen andre formål.



Ikke egnet til bruk på byggeplasser

Vennligst undersøk maskinen og tilbehøret for transportskade.

Innhold

1. Informasjon om maskinen
2. Sikkerhetsinstruksjoner
3. Drift
4. Vedlikehold

1. INFORMASJON OM MASKINEN

Tekniske spesifikasjoner

Spenning	230 V
Frekvens	50 Hz
Effekt	1100 W
Rotasjons hastighet, uten belastning	0-750/min
Slag hastighet	0-2920/min
Maks bit diameter	
Betong	Ø 30 mm
Stål	Ø 16 mm
Tre	Ø 40 mm
Vekt	6,0 kg
Lpa (Lydtrykknivå)	93,0 dB(A)
Lpa (Lydtrykknivå)	104,0 dB(A)
Utendørs støy	105 dB(A)

Borhammering i betong	
Vibrasjonshovedhåndtak	18,759 m/s ²
Vibrasjonshjelpéhåndtak	11,145 m/s ²
Meisling	
Vibrasjonshovedhåndtak	14,701 m/s ²
Vibrasjonshjelpéhåndtak	9,127 m/s ²

Produktinformasjon

Fig. A + D

1. Rotasjonsvalghendel
2. På/av-bryter
3. Hovedhåndtak
4. Valghendel for hammerstopp
5. Karbonbørstehette
6. Strømkabel
7. Tilleggshåndtak
8. Dybdemåler
9. Støvhette
10. Bor
11. Låsehylse
12. Smørefettlokk

2. SIKKERHETSINSTRUKSJONER

I denne bruksanvisningen brukes følgende symboler:



Les instruksjonene nøye



I overensstemmelse med viktige, aktuelle sikkerhetsstandarder i EU



Class II-maskin – Dobbeltisolert – Krever ikke jordet støpsele.



Angir fare for personskade, livsfare eller skade på maskinen hvis instruksjonene i denne bruksanvisningen ikke følges.



Fare for elektrisk støt.



Trekk umiddelbart støpselet ut av stikkkontakten hvis ledningen skades og i forbindelse med vedlikehold

Triecienurbšana betonā	
Vibrācijas līmenis galvenajā rokturī	18,759 m/s ²
Vibrācijas līmenis papildu rokturī	11,145 m/s ²
Kalšana	
Vibrācijas līmenis galvenajā rokturī	14,701 m/s ²
Vibrācijas līmenis papildu rokturī	9,127 m/s ²

Informācija par izstrādājumu

A. - D. att.

1. Perforatora apturēšanas svira
2. Ieslēgšanas/izslēgšanas slēdzis
3. Galvenais rokturis
4. Triecienurbjmašīnas apturēšanas svira
5. Ogles suku vāciņš
6. Elektrības vads
7. Paļģrokturis
8. Dziļummērs
9. Putekļu vāciņš
10. Urbis
11. Bloķēšanas uzmava
12. Smērvielas vāciņš

2. DROŠĪBAS INSTRUKCIJAS

Šajā operatora rokasgrāmatā ir šādi apzīmējumi:



Rūpīgi izlasiet instrukcijas



Atbilst svarīgiem Eiropas direktīvu spēkā esošiem drošības standartiem



II kategorijas instruments; dubulta izolācija; nav jālieto iezemēta kontaktdakša.



Apzīmē ievainojuma, nāves vai instrumenta bojājuma risku, ja netiek ievērotas šajā rokasgrāmatā sniegtās instrukcijas.



Apzīmē elektriskā trieciena risku.



Nekavējoties atvienojiet kontaktdakšu no elektrotīkla, ja vads ir bojāts vai ja veicat tehnisko apkopi

PERFORATORA TRIECIENURBJMAŠĪNA

Turpmāk tekstā norādītie numuri attiecas uz 2. un 3. lpp. redzamajiem zīmējumiem.



Pirms instrumenta ekspluatācijas rūpīgi izlasiet šo rokasgrāmatu. Jums ir jāpārziņa instrumenta darbība un tā ekspluatācija. Veiciet tehnisko apkopi atbilstoši norādījumiem un pārbaudiet, vai instruments darbojas pareizi. Saglabājiet šo rokasgrāmatu un citus pievienotos dokumentus kopā ar instrumentu.

Paredzētā lietošana

Perforatora triecienubjmašīna ir paredzēts caurumu urbšanai mūrī, piemēram, kriegeljos, betonā un līdzīgos materiālos. Turklāt instrumentu var izmantot arī kā atskaldāmo āmuru, ja tam pievieno komplektācijā esošos SDS metāla kaltus. Instruments nekādā gadījumā nav paredzēts citiem mērķiem.



Nav piemērots izmantošanai būvdarbu vietās.

Lūdzu, pārbaudiet, vai instruments vai piederumi pārvadājot nav bojāti.

Saturs

1. Instrumenta dati
2. Drošības instrukcijas
3. Ekspluatācija
4. Tehniskā apkope

1. INSTRUMENTA DATI

Tehniskie dati

Spriegums	230 V
Frekvence	50 Hz
Jauda	1100 W
Apgrīzietņu skaits bez noslodzes	0-750/min
Triecienu skaits	2920/min
Maks. uzgaļa diametrs:	
Betons	Ø 30 mm
Tērauds	Ø 16 mm
Koksne	Ø 40 mm
Svars	6,0 kg
Lpa (skaņas spiediena līmenis)	93,0 dB(A)
Lwa (skaņas jaudas līmenis)	104,0 dB(A)
Troksnis ārpus telpām	105 dB(A)



Bruk vernebriller og hørselsvern



Bruk støvmaske.



Defekte og/eller kasserte elektriske eller elektroniske apparater må avhendes ved egnete returpunkter.



Variabel hastighetskontroll

Spesifikke sikkerhetsinstruksjoner

For bruk av dette maskinverktøyet:

- Undersøk overflaten du vil drille i for skjulte elektriske ledninger, rør eller andre hindringer (for eksempel ved hjelp av metalldetektor).
- Kontroller følgende punkt:
 - Samsvarer spenningen til verktøyet med strømtilførselen?
 - Er strømledninger, isolasjon og støpsel i god stand: hele, ikke løse eller skadet?
 - Er det en god og sikker tilkøpling ved strømuttaket?
 - Viser drillen tegn på unormal drift, overoppheting eller kraftig gnistdannelse?
 - Hvis noen av problemene ovenfor oppstår, må du umiddelbart slutte å bruke maskinen og få en ekspert til å reparere den.

Elektrisk sikkerhet



Kontroller alltid at spenningen på strømtilførselen er den samme som den som angis på typeskiltet til maskinen.



Maskinen er dobbeltisolert. Derfor er ikke jordingsforbindelse nødvendig.

Bytte av strømledninger eller støpsler

Kast umiddelbart gamle ledninger og støpsler etter at de er byttet ut. Det er farlig å kople en løs strømledning til et strømuttak.

Bruk av skjøteledning

Bruk kun godkjente skjøteledninger som har samme spenningsangivelse som verktøyet. Minste kjernetykkelse er 1,5 mm². Bruker du skjøteledning på rull, må du alltid vikle ut hele ledningen før bruk.

3. DRIFT



Bruk av slagdriller krever svært lite driftstrykk. For høyt trykk på verktøyet kan føre til unødvendig overoppheting av motoren og brannskader i drivverktøyet.

Støttehåndtak

Støttehåndtaket kan roteres 360° rundt drillhodet, noe som gir sikker og komfortabel drift for både venstre- og høyrehendte brukere.

- Løsne håndtaket ved å dreie det mot klokken.
- Drei håndtaket til ønsket posisjon.
- Stram håndtaket i den nye posisjonen igjen.

Bytte ut og ta av drillbiter

Fig. A + B



Før du bytter bits må du trekke ut støpslet fra kontakten.



Undersøk bitsene regelmessig under bruk. Sløve bits må skjerpes eller byttes ut.

- Smør bitakselen med et tynt lag olje før den settes inn i chucken.
- Skyv låsehylsen (11) bakover, og sett biten inn i chuckåpningen. Pass på at sporene i biten settes riktig i chucken ved å dreie forsiktig på biten til den klikker på plass. Utløs låsehylsen.
- Du fjerner biten ved å skyve låsehylsen bakover og holde den der.

Stille inn dybdemåleren

Fig. A

- Løsne håndtaket ved å dreie det mot klokken.
- Sett dybdemåleren inn gjennom hullet i støttehåndtaket.
- Skyv måleren til ønsket dybde.
- Stram skruen godt.

Funksjonsvalg Bryter

Fig. C

Riktig posisjon for valg bryteren for hver maskinfunksjon angis i diagrammet (fig. C) på side 2.

1 = Demoleringshammer/meisel

2 = Slagdrill

3 = Drilling

Slå På/Av

- Du starter drillen ved å klemme på på/av-knappen.
- Du stanser drillen ved å slippe på/av-knappen.

Montere støvoppsamler

Fig. D

Støvoppsamleren forhindrer borestøv fra å komme inn i maskinen ved boring i tak.

- Ta av drillbiten.
- Skyv støvoppsamleren over akselen til drillbiten.



Vigased ja/või kasutamiskõlbmatu elektroonika või aparatuur tuleb koguda selleks ettenähtud taaskäitlemiskohtadesse.

Garantii

Garantii tingimused on kooskõlas kohaliku seadusandlusega.

- Ülekande ülekuumenemine.
- Tugevad sädemed mootorist.
- Masina ülekoormus, nüri puuriots
- Vähendatud pinge.
- Uurige süsinikharjaste kulumist.
- Vähendage koormust või teritage puuriotsa.
- Reguleerige toiteallika pinget.

Süsinikharjaste vahetamine

- Vahetage mõlemad süsinikharjased samal aal.
- Kontrollige regulaarselt, et harjased poleks kulunud ega vigastatud.
- Vahetage alati kulunud harjased.
- Hoidke süsinikharjased alati puhtad ja veenduge, et kumbki harjas poleks takistatud.
 - *Avage masin, et sisestada/vahetada harjased.*
 - *Vajadusel eemaldage ja vahetage süsinikharjased.*

Puhastamine

Puhastage masina kesta regulaarselt puhta riidega, soovitatavalt peale iga kasutuskorda. Veenduge, et ventilatsioonivad on puhtad tolmust ja mustusest. Eemaldage alati mustus pehme riidega, mida on niisutatud seebiveega. Ärge kunagi kasutage lahusteid(bensiin, alkohol, amoniaakveed jne. Sellised kemikaalid võivad kahjustada sünteetilisi komponente.

Õlitamine

Sümbol E

- Regulaarselt õlitage haamri puurimis vööli.
- Kontrollige regulaarselt õlitaset masinas:
 - *Eemaldage õlikate (12) masina pealt.*
 - *Eemaldage ka teine kate (nelja sälguga)*
 - *Nüüd peaksite nägema masinas olevaid liikuvaid osi: liikuvatel osadel peaks õli olema.*
 - *Vajadusel pange natuke õli auku.*
 - *Asetage kate augule ja pinguldage seda.*
 - *Paigaldage õlikate uuesti.*

Rikked

Kui esinema peaks rike, näiteks peale osa ära kulumist, siis palun kontakteeru oma edasimüüjaga. Eraldi juurdelisatut tagavaraosade nimekirja vaatamisel saad ülevaate tellitavate osade kohta.

Keskkond

Et vältida kahjustusi transpordi, on aparaat toimetatud kindlas pakendis, mis enamjaolt koosneb korduvkasutatavast materjalist. Seega palun palun kasutage võimalust korduvkasutada pakendit.

- Sett drillbiten med støvoppsamlere i chucken
- Bytt alltid skadede støvoppsamlere umiddelbart.

4. VEDLIKEHOLD



Pass på at maskinen ikke er koplet til strømtilførselen når du utfører vedlikehold på mekaniske deler.

Maskinene er utformet for problemfri funksjon over lang tid med minimalt med vedlikehold. Ved å rengjøre maskinen regelmessig og behandle den riktig, bidrar du til å sørge for en lang levetid.

Defekter

Maskinen må undersøkes regelmessig for følgende mulige defekter og repareres om nødvendig.

- Skade på strømledningen
- Ødelagt på/av-bryterenhet
- Kortslutning
- Skadede bevegelige deler

Feløsøking

- | | | |
|---|--|---|
| • Motoren går ikke når verktøyet slås på. | • Svikt i strømtilførselen. | • Kontroller strømtilførselen. |
| | • Dårlig kontakt i på/av-bryteren. | • Reparer eller bytt på/av-knappen. |
| | • Tilførselsspenningen er for lav. | • Skjøteledningen er for lang eller for tynn. |
| | • Skadet motor. | • Få en ekspert til å reparere maskinen. |
| | • Karbonbørstene er slitt. | • Bytt karbonbørstene. |
| • Motoren avgir kraftig støy og går for sakte eller ikke i det hele tatt. | • Motoren er overbelastet på grunn av for kraftig trykk eller for stor drilldybde. | • Reduser trykket eller drilldybden, reduser kraften. |
| | • Skadet motor. | • Få en ekspert til å reparere maskinen. |
| | • Tilførselsspenningen er for lav. | • Juster tilførselsspenningen. |
| | • Karbonbørstene er slitt. | • Bytt karbonbørstene. |

- Overoppheting i transmisjonen.
- Overbelastning av maskinen eller sløv drillbit.
- Redusert spenning.
- Kraftig gnistdannelse fra motoren.
- Undersøk karbonbørstene for slitasje.
- Reduser belastningen eller slip drillbiten.
- Juster tilførselsspenningen.

Bytte karbonbørster

- Bytt begge karbonbørstene samtidig.
- Kontroller karbonbørstene regelmessig for slitasje og skader.
- Bytt alltid ut slitte karbonbørster.
- Hold alltid karbonbørstene rene, og pass på at ingen av børstene hemmes i bevegelsen.
 - *Åpne maskinen for å undersøke/bytte karbonbørstene.*
 - *Ta av og sett på karbonbørstene igjen om nødvendig.*

Rengjøring

Rengjør maskinhuset regelmessig med en myk klut, helst etter hver gangs bruk. Pass på at ventilasjonsåpningene er fri for støv og smuss. Fjern gjenstridig smuss med en myk klut fuktet med vaskepulver. Ikke bruk løsemidler som bensin, alkohol, ammoniakk osv. Slike kjemikalier kan skade de syntetiske delene.

Smøring

Fig.E

- Smør slagdrillakselen regelmessig.
- Kontroller regelmessig smørefettnivået i maskinen:
 - *Ta av fettlokket (12) øverst på maskinen.*
 - *Ta også av det andre lokket (med 4 hakk)*
 - *Nå kan du se maskinens roterende deler. Det skal være fett på de roterende delene.*
 - *Press fett inn i hullet hvis det er nødvendig.*
 - *Sett på lokket og fest det.*
 - *Sett på smørefettlokket..*

Feil

Hvis det skulle oppstå en feil, vennligst kontakt selgeren. Du vil finne en oversikt over deler som kan bestilles på reservedelene som er separat vedlagt.

Miljø

For å unngå transportskader leveres maskinen i solid emballasje. Emballasjen er i den grad dette er mulig fremstilt av resirkulerbart materiale. Benytt derfor anledningen til å resirkulere emballasjen.



Defekte og/eller kasserte elektriske eller elektroniske apparater må avhendes ved egne returpunkter.

Garanti

Garantibetingelser og produktansvar gjelder i henhold til nasjonal lovgivning.

- Eemaldage puur.
- Libistage tolmukate üle puuriotsa käigu.
- Asetage puuriots koos kinnitiga kiilu.
- Alati vahetage katkiläinud tolmukoguja koheselt.

4. HOOLDUS



Veenduge, et masin ei oleks ühendatud vooluallikaga, kui hooldatakse mehaanilisi osi.

See masin on mõeldud pikaks aja töötamiseks minimaalse hooldusega. Regulaarne puhanstamine ja õige käsitlemine tagavad teile masina pikaajalise töö.

Veand

Masinat peaks regulaarselt kontrollima (ja vajadusel parandama), kui peaks ilmne ma mõni järnevatatest vigadest.

- Pistiku rike
- Katkiläinud sisse- ja väljalülitamisnupu blokk.
- Lühis.
- Vigastatud liikuvad osad.

Veand selgitamine

- | | | |
|--|--|---|
| • Sisselülitades ei hakka mootor tööle. | • Toiteallika häire. | • Kontrollige toiteallikat. |
| • Mootor teeb liialdaselt häält ja töötab liiga aeglaselt või üldse mitte. | • Halb kontakt sisse- ja väljalülitus käivitusel. | • Parandage või vahetage käivitusblokk. |
| | • Vooluallika pinge on liiga madal. | • Pikendusjuhe on liiga pikk või liiga õhuke. |
| | • Vigastatud mootor. | • Laske oma masinat remontida eksperdil. |
| | • Süsinikharjased on kulunud. | • Vahetage süsinikharjased |
| | • Mootor on ülekuumenenud liiga suure surve või puurimissügavuse tõttu.. | • Vähendage survet või puurimissügavust, vähendage jõudu. |
| | • Vigastatud mootor. | • Laske oma masinat remontida eksperdil. |
| | • Vooluallika pinge on liiga madal. | • Reguleerige toiteallika pinget. |
| | • Süsinikharjased on kulunud. | • Vahetage süsinikharjased. |

Abikäepide

Abikäepide saab liigutada 360° kraadi mööda puuri pead, võimaldades ohutu ja mugava kasutamise nii parema- kui ka vasakukäeliste jaoks.

- Keerake käepide lahti seda vastupäeva pöörates.
- Pöörake käepide soovitud positsiooni.
- Pinguldage käepide uues positsioonis.

Puuride vahetus ja eemaldamine

Sümbol A + B



Enne puuri eemaldamist eemaldage kõigepealt pistik seinast.



Uurige puure kasutamisel regulaarselt. Nürid puurid tuleks teritada või vahetada.

- Õlitage kergelt käiku enne puuri sisetamist kiilu.
- Libistake lukustamiskäist (11) taha ja sisestage puur kiiltuvasse. Veenduge, et lukuauk puuris on kinnitatud õigesti kiilu, seda ettevaatlikult pöörates kuni see plöksatab paika. Vabastage lukustamiskäis.
- Puuri eemaldamiseks libistage ja hoidke lukustamiskäist taga.

Sügavust mõõdiku sättimine

Sümbol A

- Keerake käepide lahti seda vastupäeva pöörates.
- Sisestage sügavuse mõõdiku joonlaud läbi ava, mis asub abikäepidemel.
- Libistage joonlaud soovitud sügavusele.
- Pinguldage kruvi tugevalt.

Funktsiooni valimise lüliti

Sümbol C

Iga masina funktsiooni jaoks õige valikulüliti positsioon on näidatud diagrammil (Sümbol C) leheküljel 2.

- 1 = Purustushaamer/meisel
- 2 = Haamertrelli pööramine
- 3 = Puurimine

Sisse- ja väljalülitamine

- Puurmasina käivitamiseks, pigistage päästikut.
- Puurmasina peatamiseks laske päästik lahti

Tolmukoguja paigaldus

Sümbol D

Tolmukoguja väldib suurte koguse tolmu sisenemist masinasse, kui puuritakse seinu.

HAAMERPUURIJA

Numbrid järgnevas tekstis viitavad numbritele joonistel, mis asuvad lehtedel 2 ja 3.



Lugege seda kasutusjuhendit hoolikalt enne kasutamist. Veenduge, et teate kuidas masin töötab ja kuidas seda kasutada. Hooldage masinat juhistekohaselt ning veenduge, et masin töötab korrektselt. Hoidke see kasutusjuhend ja teised kõrvalolevad dokumendid alles.

Soovitavad kasutusala

Haamerpuurija on mõeldud aukude puurimiseks tellis-, betoon- ja teiste sarnaste müüridesse. Samuti võib masinat kasutada lõhkumishaamrina koostöös SDS külpeitliga, mis on komplektis. See masin ei ole mõeldud kasutamiseks muudel otstarbetel.



Pole soovitatav kasutada ehitustöödel.

Kontrollige masinat, lahtiseid osi ja lisaseadmeid, et ei oleks transpordiga tekkinud kahjustusi.

Sisukord

1. Masina informatsioon
2. Ohutusjuhised
3. Kasutamine
4. Hooldus

1. MASINA INFORMATSIOON

Tehnilised üksikasjad

Pinge	230 V
Sagedus	50 Hz
Võimsus	1100 W
Pöörlemiskiirus tühikäigul	0-750/min
Tõuke kiirus	2920/min
Maksimaalne puuri läbimõõt	
Beton	Ø 30 mm
Teras	Ø 16 mm
Puit	Ø 40 mm
Kaal	6,0 kg
Lpa (heli rõhk)	93,0 dB(A)
Lwa (müratase)	104,0 dB(A)
Müratase välioludes	105 dB(A)
Meisliga	
Vibratsioon, peakäepide	18,759 m/s ²

Vibratsioon, abikäepide	11,145 m/s ²
Soonimiseks	
Vibratsioon, peakäepide	14,701 m/s ²
Vibratsioon, abikäepide	9,127 m/s ²

Toote informatsioon

Sümbol A + D

1. Pöörlemise peatamise valiku hooob
2. Sisse- ja päästik
3. Põhikäepide
4. Puuri seiskamise valiku hooob
5. Süsinik harjaste kate
6. Elektri kaabel
7. Abikäepide
8. Sügavusmõõdik
9. Toimukate
10. Puurija
11. Lukustuskäis
12. Õlikate

2. OHUTUSJUHISED

Selles kasutusjuhendis ja/või masinal kasutatakse järgnevaid sümboleid:



Lugege juhendeid hoolikalt



Euroopa ohutusnõuete direktiividega vastavuses



Klass II masin – Topeltisolatsioon – Pole vaja kasutada ühtki maandatud pistikut.



Kõik masinaga seotud vigastus-, surmajuhtumite riskid võivad tekkida, kui ei jälgita seda kasutusjuhendit.



Elektrilise šoki risk.



Koheselt võtke pistik seinast välja, kui hooldate masinat, või kui juhe peaks olema kakti.



Kandke kõrva ja silmadekaitset



Kasutage kõrvade ning silmade kaitsevahendeid



Vigased jalvõi kasutamiskõlbmatud elektrilised aparaadid tuleb koguda selleks ettenähtud ümbertöötlemiskohtadesse.



Varieeritav kiirusekontroll

Spetsiaalsed ohutusjuhendid

Masina/tööriista kasutamisel:

- Uurige puuritavat pinda, et seal ei oleks elektrijuhtmeid, gaasitorusid või muid takistusi (näiteks kasutage metallidetektorit).
- Kontrollige järgnevaid punkte:
 - Kas aparaadi pinge vastab vooluallika pingele?
 - Kas voolukaablid, isolatsioonid ja pistikud on heas korras: hää!, pole ebahütlane ega vigastatud?
 - Kas seal on kindel, kõikumatu ühendus vooluallikaga?
 - Kas masinal ei esine mõnd ebanormaalselt nähtust, ülekuumenemist, liigset sädelemist?
 - Kui mõni ülalmainitud probleemidest peaks esinema, katkestage koheselt töö ja laske see korda teha eksperdil.

Elektriline ohutus



Alati kontrollige, et toitealka pinge vastaks pingele plaadil.



Masin on topeltisolatsiooniga; seega pole maandatud juhete vaja kasutada.

Kaablite ja pistikute vahetamine

Koheselt visake vanad kaablid ja pistikud minema, kui nad on asendatud uutega. On ohtlik sisestada lahtise kaabliga pistikut seinna.

Pikendusjuhtmete kasutamine

Kasutage ainult volitatud pikenduskaablit mis sobib masina sisendvõimsusega. Minimaalne elektrijuhi suurus on 1.5 mm². Kasutades kaablirulli, veeretage rull alati täielikult lahti.

3. KASUTAMINE



Haamerpuurid vajavad väga vähest survet. Liigne surve aparaadile võib viia mootori ülekuumenemise ja teljest väljapõlemisega.