



Jig saw

EJS-750 Art.No. 989890



SV	Översättning av bruksanvisning i original	04
FI	Alkuperäisten ohjeiden käännös	14
DA	Oversættelse af den originale brugsanvisning	22
NO	Oversatt fra original veiledning	31
ET	Algupärāse kasutusjuhendi tõlge	39
LV	Instrukciju tulkojums no oriģinālvalodas	47
LT	Originalios instrukcijos vertimas	56
EN	Original instructions	65



Fig. 1

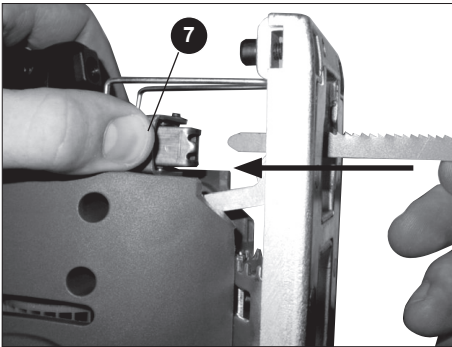


Fig. 2a

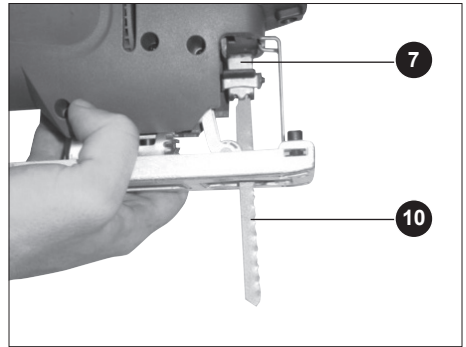


Fig. 2b

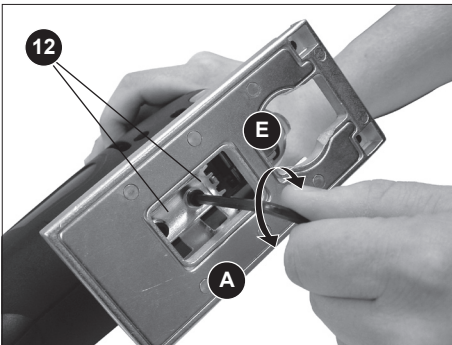


Fig. 3a

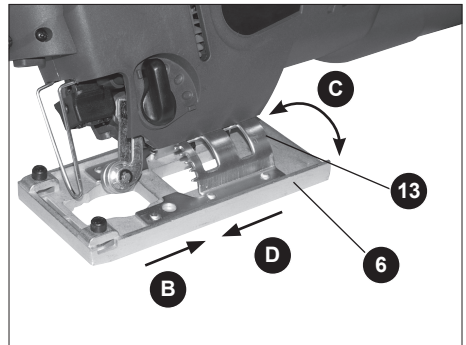


Fig. 3b

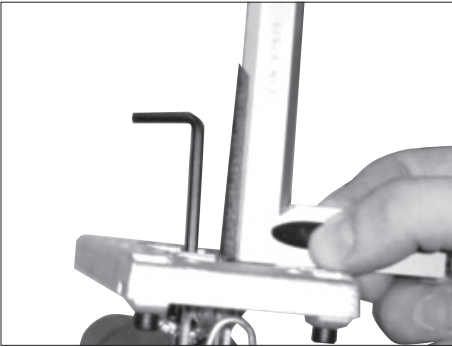


Fig. 3c

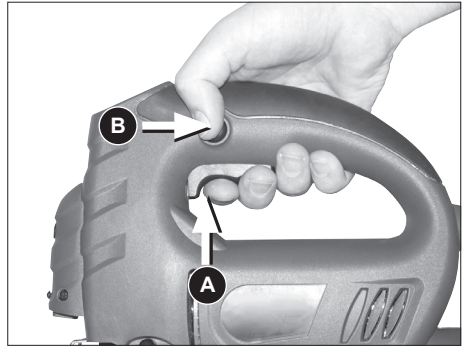


Fig. 4

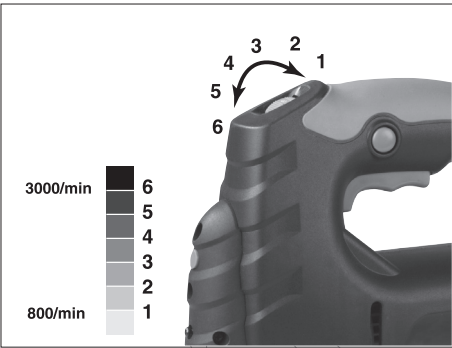


Fig. 5

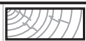






			
		+	+
		+	
	+		
	+		

Fig. 6

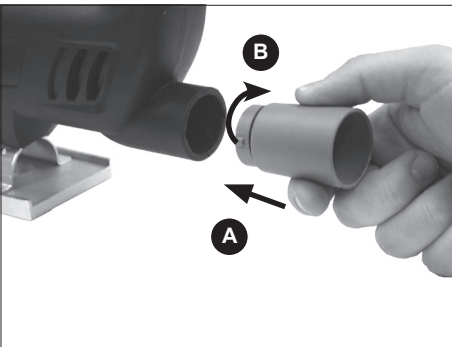


Fig. 7

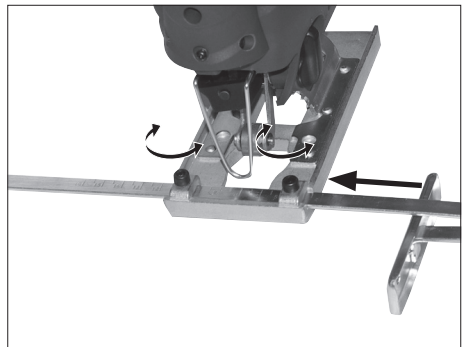


Fig. 8

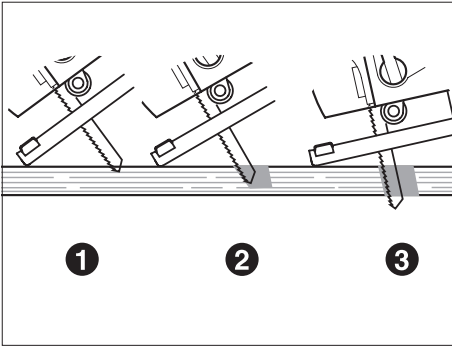


Fig. 9

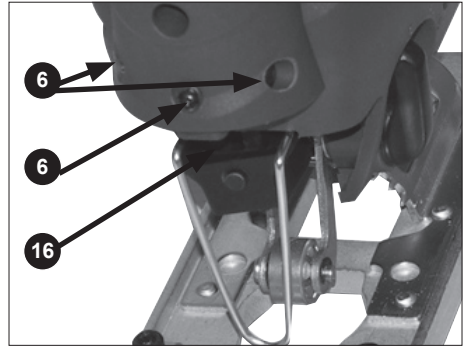


Fig. 10a

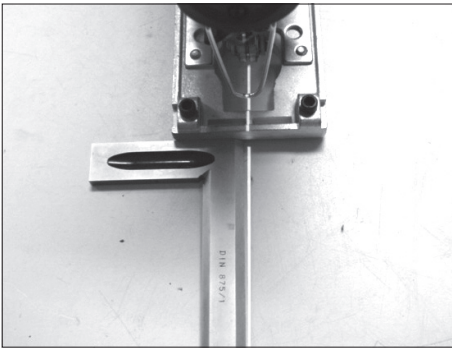


Fig. 10b

FIGURSÅG

Siffrorna i nedanstående text motsvarar bilderna på sidan 2-4



För din egen och andras säkerhet, var vänlig läs denna bruksanvisning noggrant innan apparaten tas i bruk. Det kommer att hjälpa dig att förstå din produkt bättre och förebygger onödiga risker. Spara denna bruksanvisning på ett säkert ställe för framtida bruk.

Innehåll

1. Tekniska specifikationer
2. Säkerhetsföreskrifter
3. Monteringsanvisningar
4. Igångsättande
5. Underhåll

1. TEKNISKA SPECIFIKATIONER

Tekniska data

Spänning	230 V~
Frekvens	50 Hz
Ingångseffekt	750 W
Varvtal, obelastad	800-3000/min
Trä-tjocklek	70 mm
Trä-tjocklek (med specialblad)	110 mm
Såglängd	20 mm
Sågvinkel	0-45°
Vikt	2,6 kg
Lpa (Bullernivå)	89 +3 dB(A)
Lpa (Bullereffekt)	102 +3dB(A)
Vibrationvärde	10,4 +4,16 m/s ²

Vibrationsnivå

Vibrationsemissionsvärdet som står på baksidan av den här instruktionsboken har uppmätts enligt ett standardiserat test i enlighet med EN 60745; detta värde kan användas för att jämföra vibrationen hos olika verktyg och som en ungefärlig uppskattning av hur stor vibration användaren utsätts för när verktyget används enligt det avsedda syftet

- om verktyget används på ett annat än det avsedda syftet eller med fel eller dåligt underhållna tillbehör kan detta drastiskt öka vibrationsnivån
- när verktyget stängs av eller är på men inte används, kan detta avsevärt minska vibrationsnivån

Skydda dig mot vibration genom att underhålla verktyget och dess tillbehör, hålla händerna varma och styra upp ditt arbetssätt

Förpackningens innehåll

- 1 Figursågapparat
- 3 Sågklingor
- 1 Insexnyckel
- 1 Spånblåsadapter
- 1 Användarmanual
- 1 Säkerhetsanvisning

Kontrollera maskinen och tillbehören på transportskada.

Produktinformation

Fig. 1 + 2b

- 1. Varvtalskontroll
- 2. Låstangent
- 3. Strömbrytare
- 4. Anslutning för vakuumsare
- 5. Insexnyckel
- 6. Bottenplatta
- 7. Sågfäste
- 8. Pendel
- 9. Skydd
- 10. Sågblad (sticksåg)
- 11. Laserströmbrytare

2. SÄKERHETSFÖRESKRIFTER

I denna bruksanvisning används följande symboler:



Anger att det föreligger risk för personskador, livsfara eller risk för skador på maskinen om instruktionerna i denna bruksanvisning inte efterlevs.



Anger risk för elektrisk stöt.



Använd en skyddsmask mot damm. När du arbetar med trä, metall eller andra material, kan damm bildas som är skadlig för hälsan. Arbeta ej med material som innehåller asbest!



Observera! Laserstråle! Titta aldrig rakt in i ljusstrålen och sikta aldrig mot någon person med lasern när den är på.



Maskinens slagantal kan ställas in elektroniskt.

Särskilda säkerhetsföreskrifter

- Kontrollera följande punkter:
 - Överensstämmer motorspänningen (230 V~) med elnätets spänning?
 - Är matarkabeln och kontakten i gott skick: hel utan lösa stycken eller skador?
 - Har sågen förlorat några tändar och visar den sprickor eller brott?

- Om så skulle vara fallet, byt genast ut sågen.
- Finns det tillräckligt med plats under arbetsstycket så att sågen inte kommer i kontakt med golvet eller arbetsbordet när den rör sig upp och ner?
- Pekar sågtänderna uppåt?
- Använd alltid skyddsglasögon när apparaten används.
- Underhåll apparaten noga.
- Använd inte apparaten i våt omgivning.
- Använd inte apparaten för material som innehåller asbest.
- Lämna aldrig figursågen utan tillsyn.



Kontrollera att strömbrytaren inte är låst i läge 'on'

Användning av apparaten

- Sätt det arbetsstycke som skall sågas fast på plats.
- Avlägsna alla trärester som finns nära sågen eller sitter fast på sågytan; gör inte detta med händerna. Stäng av apparaten innan trärester avlägsnas.
- Sätt alltid på apparaten på tomgång, dvs. sätt på apparaten innan den förs i kontakt med arbetsstycket.
- När ni sågar trä, ge akt på kvistar, spikar, sprickor och/eller smutsavlagringar. Dessa kan få sågen att klämma fast på ett farligt sätt. Ge akt på detta även för avfallstrå. Det kräver ofta mindre noggrann sågning, så det föreligger en fara att man då inte är så noggrann med oregelbundenheter i träet.
- Såga inte arbetsstycken som är tjockare än såglängden..
- Vidrör inte figursågens metalldelar vid sågning i väggar eller golv där det kan gå elektriska ledningar. Håll figursågen fast med båda händerna i plasthandtaget så att ni inte berör delar som skulle kunna bli strömförande om ni skulle råka såga igenom en elektrisk ledning.
- När sågningen är avslutad, stäng först av apparaten och vänta tills sågen har stannat innan den tas bort från arbetsstycket.
- Använd inte långa förlängningssladdar.
- Håll skyddet på plats när sågen används.

Stäng genast av apparaten:

- En felaktig elkontakt, elkabel eller skada på elkabel;
- En felaktig strömbrytare;
- Gnistbildning i kolborstarna eller ringbrand i kommutatorn;
- Rök eller lukt från bränd isolering.

Säkerhetsinstruktioner för lasern

- Titta aldrig in i laserns ljusstråle.
- Rikta aldrig laserns ljusstråle mot människor eller djur.
- Rikta inte laserns ljusstråle mot kraftigt reflekterande material. Det reflekterade ljuset är farligt.
- Endast kvalificerad personal / professionella reparationsspecialister får utföra reparationer på lasern.
- Tryck inte in några hårda objekt i laserns optiska del.
- Rengör laserns optiska del med en mjuk, torr borste.

Elektrisk säkerhet

Vid användning av elektriska maskiner, iakttä alltid de säkerhetsföreskrifter som gäller lokalt i samband med brandfara, fara för elektriska stötar och kroppsskada. Läs förutom nedanstående instruktioner även igenom bladet med säkerhetsföreskrifter som bifogas separat. Förvara instruktionerna omsorgsfullt!



Kontrollera alltid om din nätspänning överensstämmer med värdet på typplattan.



Maskin klass II – dubbel isolering, jordad kontakt behövs ej.

Byta ut kablar eller stickkontakter

Om nätkabeln skadas, måste den bytas ut mot en speciell nätkabel som finns hos tillverkaren eller tillverkarens kundservice. Släng gamla kablar eller stickkontakter meddetsamma efter det att du har bytt ut dem mot nya. Det är farligt att sticka in stickkontakten av en lös sladd i ett uttag.

Vid användning av förlängnings kablar

Använd uteslutande en godkänd förlängningskabel som är lämplig för maskinens effekt. Ledarna måste ha en diameter på minst 1,5 mm². Om förlängningskabeln sitter på en haspel, rulla då ut den helt och hållet.

3. MONTERINGSANVISNINGAR

Användningsområde

Figursågen kan användas för att såga arbetsstycken av olika material (trä, aluminium, plast, metall etc.) exakt och i alla önskade former.

Välja sågblad

Sticksågen är utrustad med 3 sågblad, vart och ett med olika tänder. Profilen och tänderna varierar beroende på materialet som du ska såga. Ett fintandat sågblad ger ett jämnt och exakt sågsnitt. Använd ett fint sågblad om du ska såga kurvor eller figurer. Max sågdjup i trä med medföljande sågblad är 70 mm.

Med specialblad kan du använda maskinen för att såga upp till 110 mm tjocka arbetsstycken. För att välja rätt sågblad, gör följande:

- Försök allra först med en grovtandad såg.
- Om ni inte får en jämn och precis sågning, prova med ett sågblad med finare sågtänder.
- Använd alltid sågblad med mycket fina tänder för plast, aluminium och stål.

I allmänhet sågar ni snabbare men mindre noggrant med ett grovtandat än ett fintandat sågblad. För bästa resultat se alltid till att sågbladet är skarpt. Figursågen är lämplig för alla i handeln förekommande sågblad.

Montage av sågbladet

Bild 2a + 2b



Kontrollera att stickkontakten har dragits ur uttaget innan du monterar sågbladet.

Byte/montage av sågblad:

- Dra spaken (7) uppåt
- För in sågbladet (tänderna i sågriktningen) i slagstaven tills det låser sig. Var uppmärksam på att baksidan av sågbladet ska placeras i fåran på styrvalsen då du för in sågbladet.
- Frigör spaken; sågbladet (10) är låst.

Avlägsnande av sågblad:

- Avlägsna sågbladet genom att dra spaken uppåt och samtidigt ta bort sågbladet ur maskinen.

Justering av bottenplattans vinkel

Bild 3a + 3b

Justera bottenplattans vinkel (6) som följer:

- A. Lossa insexskruvarna (12) med medföljande insexnyckel.
- B. Drag tillbaka bottenplattan något för att låsa upp den.
- C. Vrid bottenplattan till höger eller vänster i önskad sågvinkel. Du kan avläsa den på gradskiva (13). Den maximala sågvinkeln är 45°.
- D. För bottenplattan framåt igen för att låsa den.
- E. Dra åt insexskruvarna (12) igen.

Användning

Bild 4

Tryck in strömbrytaren för att sätta igång figursågen. Strömbrytaren kan låsas med låstangenten. Detta sker enligt följande:

- Tryck in strömbrytaren.
- Håll strömbrytaren intryckt och tryck in låstangenten. Figursågen kommer nu fortsätta att gå.
- Släpp upp båda tangenterna.

Släpp upp låstangenten genom att trycka ner strömbrytaren igen.

Varvtalskontroll

Bild 5

Sågens hastighet kan kontrolleras med vridtangenten på figursågens översida. Ju högre läge desto högre hastighet. Det högsta läget är 6.

Den mest idealiska hastigheten beror på profilen och sågtänderna och på det material som skall sågas. För mjuka material välj en relativt hög hastighet och grovtandat sågblad. Om ni önskar såga hårda material, välj en lägre hastighet och ett fintandat sågblad.

Inställning av pendel

Fig. 1 + 6

För ett optimalt sågresultat måste ni ställa in det sätt på vilket sågbladets tänder griper tag i materialet. Ni gör detta genom att justera pendeln (8).

- Mjuka material (trä, plast etc.): ställ pendeln på nivå II eller III. För ett skarpt sågsnitt använd pendelnivå 0 eller I.
- Mellanhårda material (lövträ/kärnvirke, aluminium etc.): ställ pendeln beroende på användningen. För tunna material använd pendelnivå 0 eller I om ni arbetar med raspar eller knivar.
- Hårda material (stål etc.): ställ pendeln på nivå 0.
- Kurvor: Ställ pendeln på nivå 0.

Ni kan justera pendelnivån medan apparaten är igång.

Spånutsug

Bild 7

För att hålla arbetsytan ren är figursågen utrustad med en anslutning för spånutsug. Ni kan ansluta er dammsugare till denna. Använd medföljande dammsugaradapter för detta.

Skydd

Figursågen är utrustad med ett skydd. Kontrollera att detta skydd är så tillslutet som möjligt medan figursågen användes. Detta ger det bästa skyddet mot spånor och tillförsäkrar den bästa spånblåsningen.

4. IGÅNGSÄTTANDE

Laser

Lasern i användning

Den vägledande laserstrålen gör det lättare att såga raka linjer:

- längs en utritad linje, eller.
- genom att rätta den efter en fixpunkt på arbetsstycket.



Laserstrålens räckvidd är, beroende på omgivande ljus, ca 65 cm.

Justering av lasern

Fig. 10

- Transporter och intensiv användning kan påverka laserns precision.
- Laserstrålen kan lätt justeras.
- Håll sågens blad mot en linjal eller en rak plank.
- Sätt på lasern.
- Kontrollera om laserstrålen är parallell med kanten på linjalen eller plankan.
- Om laserstrålen är desorienterad, utför följande:
- Lossa de 3 skruvarna på framsidan av lasern med några drag.
- Håll bladet mot en linjal eller en rak plank.
- Justera lasern så att strålen är exakt parallell med kanten.

- Dra åt de 3 skruvarna.

Sågning

- Sätt på figursågen.
- Placera apparatens bottenplatta på arbetsstycket.
- För figursågen sakta mot den på förhand dragna såglinjen och pressa sågen långsamt framåt.



Låt sågen göra arbetet. Pressa inte figursågen för hårt.

Parallellanhåll

Fig. 8

Om ni vill göra en sågning som går parallellt med plankans kant, använd medföljande parallellanhåll. Gör följande:

- Lossa skruvarna på bottenplattans framsida.
- Skjut in parallellanhållet genom öppningarna på sidan av bottenplattan.
- Bestäm avståndet mellan såglinjen och sidan på arbetsstycket.
- Säkra anhållet på detta avstånd med skruvarna. Om det erforderliga avståndet mellan såglinjen och sidan är 5 cm, sätt visaren på "5" på anhållet precis ovanför sågbladet.
- Drag åt skruvarna igen.

Insågning

Bild 9

Om startläget för arbetsstycket som skall sågas inte är på sidan, eller om inget hål har borrats, måste ni såga in. För att göra det, gör som följer:

- Sätt sågen på bottenplattans rundade framsida.
- Sätt på apparaten och sänk sakta sågen tills den berör arbetsstycket.
- Låt sågen sakta utan tvång såga in i arbetsstycket.
- När ni har sågat genom arbetsstycket tag ut sågen från hålet.
- Placera apparaten i normalläge i såghålet och fortsätt sågningen.

Ni kan också såga in genom att först borra ett hål i arbetsstycket. För att göra detta, använd ett skär som gör ett hål som är tillräckligt stort för sågbladet. Nu kan ni fortsätta med de moment som är beskrivna under "Sågning"

5. UNDERHÅLL



Tillse att maskinen inte är spänningsförande när underhållsarbeten utförs på de mekaniska delarna.

Underhåll figursågen regelbundet för att undvika onödiga problem. Detta får er apparat att förbli i gott skick.

- Håll bottenplattan ren så att inga oriktigheter uppstår under sågning.
- Håll figursågens utsida ren så att alla rörliga delar fritt kan röra sig utan onödig

förslitning.

- Håll motorns ventilationshål fria för att undvika överhettning.
- Om kolborstarna är slitna kommer sågen att gå bullrigt och ojämnt för att till sist inte längre fungera.
- Smörj sågbladen regelbundet.

Rengöring

Rengör maskinhöljet regelbundet med en mjuk duk, företrädesvis efter varje användning. Tillsä till ventilationsspringorna är fria från damm och smuts. Använd en mjuk duk fuktad med tvålatten vid svår smuts. Använd inga lösningsmedel som bensin, alkohol, ammoniak etc. Sådana ämnen skadar plastdelarna.

Smörjning

Maskinen behöver ingen extra smörjning.

Fel

Om ett fel skulle uppträda, t.ex. efter att någon del har blivit utsliten, kontakta då din återförsäljare. På den separat bifogade listan över reservdelar hittar du en översikt över de delar som kan beställas.

Felfunktioner

• Den elektriska motorn blir varm.	• Motorn är överbelastad pga. att arbetsstyckena är för stora.	• Såga med lägre hastighet så att motorn kan kylas ned.
	• Motorn är defekt.	• Kontakta din återförsäljare.
• Apparaten fungerar inte.	• Anslutningen till nätet är avbruten	• Kontrollera om fel har uppstått på nätanslutningen.
	• Strömbrytaren är skadad.	• Kontakta din återförsäljare.
• Det är mycket svårt att för arbetsstycket längs sågbladet i en rak linje och sågspåret är ojämnt.	• Sågbladet är skevt eller trubbigt.	• Ersätt sågbladet.
• Arbetsstycket börjar vibrerar hårt under sågningen.	• Sågbladet är överhettat eller snedvridet.	• Ersätt sågbladet.
• Apparaten går bullrigt och/eller mycket ojämnt.	• Kolborstarna är utslitna.	• Kontakta din återförsäljare.

Miljö

För att undvika transportskador levereras maskinen i en så stadig förpackning som möjligt. Förpackningen har så långt det är möjligt tillverkats av återvinningsbart material. Ta därför tillvara möjligheten att återvinna förpackningen.



Skadade och/eller kasserade elektriska och elektroniska apparater ska lämnas in enligt gällande miljöregler.

Garanti

Garantivillkor och produktansvar gäller i enlighet med nationell lagstiftning.

KUVIOSAHA

Numerot seuraavassa tekstissä vastaavat kuvia sivulla 2-4



Oman turvallisuutesi ja lähistöllä olevien henkilöiden turvallisuuden takia lue nämä ohjeet huolellisesti, ennen kuin ryhdyt käyttämään laitetta. Ohjeiden avulla ymmärrät laitteen toiminnan paremmin ja osaat välttää tarpeettomia riskejä. Pane ohjekirja huolellisesti talteen vastaisen varalle.

Sisällys

1. Laitetiedot
2. Turvaohjeet
3. Assenusohjeet
4. Sahauksen aloittaminen
5. Huolto

1. LAITETIEDOT

Tekniset tiedot

Jännite	230 V~
Taajuus	50 Hz
Ottoteho	750 W
Kierrosnopeus, kuormittamaton.	800-3000/min
Puun paksuus	70 mm
Puun paksuus (paksua puuta)	110 mm
Terän pituus	20 mm
Sahauskulma Sääd.	0 - 45°
Paino akun	2,6 kg
Lpa (Äänenpainetaso)	89 +3 dB(A)
Lwa (Melutaso)	102 +3 dB(A)
Tärinä	10,4 +4,16 m/s ²

Tärinätaso

Tämän ohjekirjan takana mainittu tärinäsaiteilytaso on mitattu standardin EN 60745 mukaisen standarditestin mukaisesti; sitä voidaan käyttää verrattaessa yhtä laitetta toiseen sekä alustavana tärinälle altistumisen arviona käytettäessä laitetta manituissa käyttötarkoituksissa

- laitteen käyttö eri käyttötarkoituksiin tai erilaisten tai huonosti ylläpidettyjen lisälaitteiden kanssa voi lisätä merkittävästi altistumistasoa
- laitteen ollessa sammuksissa tai kun se on käynnissä, mutta sillä ei tehdä työtä, altistumistaso voi olla huomattavasti pienempi

Suojaudu tärinän vaikutuksilta ylläpitämällä laite ja sen lisävarusteet, pitämällä kädet lämpiminä ja järjestämällä työmenetelmät

Pakkauksen sisältö

- 1 Kuviosaha
- 3 Sahanterää
- 1 Kuusiokoloavain
- 1 Pölynimurin sovitin
- 1 Käyttöopas
- 1 Turvaohjeet

Tarkista, että laite on vahingoittumaton ja että mukana ovat kaikki varusteet.

Tuotteen tiedot

Kuva 1 + 2b

- 1. Nopeussäädin
- 2. Lukitusnappi
- 3. Virtakytkin
- 4. Pölynimurin liitäntä
- 5. Kuusiokoloavain
- 6. Pohjalevy
- 7. Terän kiinnike
- 8. Vastapaino
- 9. Suojus
- 10. Sahanterä (pistosaha)
- 11. Laserkytkin

2. TURVAOHJEET

Näissä ohjeissa käytetään seuraavia symboleja:



Käytetään, kun on olemassa loukkaantumisvaara, hengenvaara tai koneen rikkoutumisvaara, mikäli annettuja ohjeita ei noudateta.



Sähköjännite.



Käytä pölynsuojainta. Puun, metallin tai muun materiaalin työstössä voi syntyä terveydelle haitallista pölyä. Älä työstä materiaalia, joka sisältää asbestia!



Huomio! Lasersäde! Älä katso säteeseen äläkä suuntaa laseria ihmisiä kohti, kun säde on sytytetty.



Laitteen käyntinopeutta voidaan säätää sähköisesti.

Erityiset turvamääräykset

- Tarkista, että
 - moottorin jännite vastaa (230 V~) verkkojännitettä.
 - verkkojohto ja -pistoke ovat hyvässä kunnossa, ts. ne ovat tukevia, eikä niissä ole epätyydyttäviä kohtia tai vaurioita.

- *terän kaikki hampaat ovat tallella, eikä terässä ole murtumia tai säröjä.*
- *Jos terässä on vikoja, vaihda terä välittömästi.*
- *työkappaleen alla on riittävästi tilaa, jotta terä ei kosketa lattiaa tai työtasoa liikkueessaan pystysuunnassa.*
- *terän hampaat osoittavat ylöspäin.*
- Käytä aina suojalaseja, kun saha on toiminnassa.
- Huolla saha huolellisesti.
- Älä käytä sahaa kosteassa ympäristössä.
- Älä sahaa sahalla asbestia sisältäviä materiaaleja.
- Älä koskaan jätä sahaa olosuhteisiin, jossa sitä ei valvota.



Tarkista, että kytkin ei lukitu päälle-asentoon (on).

Kuviosahan käyttäminen

- Kiinnitä sahattava työkappale tiukasti paikalleen.
 - Poista terän lähellä oleva tai terään juuttunut puujäte, älä kuitenkaan käsin. Kytke saha pois päältä ennen puujätteen poistamista!
 - Kytke saha aina joutokäynnille, ts. kytke saha päälle, ennen kuin kosketat sillä työkappaletta.
 - Kun sahaat puuta, varo oksan kohtia, nauvoja, halkeamia ja/tai likajäämiä, koska terä voi juuttua vaarallisesti. Ole erityisen varovainen sahatessasi jätetuuta.
- Jätetuun sahaamisessa ei useinkaan vaadita suurta tarkkuutta, joten puussa olevat viat saattavat jäädä huomiotta.
- Älä sahaa työkappaleita, jotka ovat paksumpia kuin terän pituus.
 - Älä kosketa sahan metalliosia sahatessasi seinä tai lattioita, joissa saattaa olla sähkökaapeleita. Pidä sahaa tiukasti molemmin käsin muovikahvasta. Silloin et kosketa osia, jotka saattavat muuttua jännitteisiksi, jos vahingossa sahaat sähkökaapeliin.
 - Kun lopetat sahaamisen, kytke saha pois päältä ja odota, että terä pysähtyy ennen kuin irrotat sen työkappaleesta.
 - Älä käytä pitkiä jatkojohtoja.
 - Pidä suojuksensa paikallaan, kun käytät sahaa.

Kytke kuviosaha pois päältä välittömästi:

- Verkkopistoke, verkkojohto tai liitäntäjohto on viallinen.
- Virtakytkin on viallinen.
- Hiiliharjat kipinöivät tai virrankääntimessä näkyy tulta.
- Eriste on palanut ja se savuaa tai käryää.

Turvallisuuskäytännöt lasersädelaitetta varten

- Älä koskaan katso laserin valokeilaan.
- Älä koskaan osoita laserin valokeilalla ihmisiä tai eläimiä.
- Älä osoita laserin valokeilalla voimakkaasti heijastaviin materiaaleihin. Heijastunut valo on vaarallinen.
- Jätä kaikki laserin korjaustyö pätevän henkilön / korjausammattilaisen tehtäväksi.
- Älä työnnä mitään kovia esineitä laserin optiikkaosiin.
- Puhdista laserin optiikkaosat pehmeällä kuivalla harjalla.

Sähköturvallisuus

Sähkölaitteita käytettäessä on aina noudatettava paikallisia turvamääräyksiä tulipalon, sähköiskujen ja loukkaantumisten välttämiseksi. Lue alla olevat ohjeet ja erilliset turvaohjeet huolellisesti.

Säilytä nämä ohjeet!



Tarkista aina, ovatko verkkojännite ja koneen tyyppikilvessä ilmoitettu jännite yhteen sopivia.



Luokan II kone – kaksoiseristetty – maadoitettua pistorasiaa ei tarvita.

Johtojen ja pistotulppien vaihtaminen

Jos verkkojohto vahingoittuu, se on vaihdettava. Uusia, oikeanlaisia johtoja saa valmistajalta tai sen huoltopalvelusta. Hävitä vanhat johdot ja pistotulpat heti kun ne on vaihdettu uusiin. Irrallisen pistotulpan tai johdon kytkeminen pistorasiaan on vaarallista.

Jatkojohtojen käyttö

Käytä vain virallisesti hyväksytyjä jatkojohtoja koneen teho huomioon ottaen. Johdon ytimien on oltava vähintään 1,5 mm². Käytettäessä johtokelaa koko jatkojohto on vedettävä kelalta.

3. ASENNUSOHJEET

Käyttökohteet

Kuviosahalla voidaan sahata eri materiaaleista (puu, alumiini, muovi, metalli jne.) valmistettuja työkappaleita tarkasti oikeaan mittaan ja mihin tahansa muotoon.

Sahanterän valitseminen

Pistosahan mukana toimitetaan 3 terää, joissa on erilaiset hammastukset. Hampaat ja terien profiili vaihtelevat sahattavan materiaalin mukaan. Tiheähampaisella terällä saat sileän ja tarkan sahausjäljen. Kapeaprofiilisella terällä voit sahata kaaria ja kuvioita. Suurin sahausvyvyys puuhun mukana toimitettavilla terillä on 70 mm. Erikoisterien avulla voit sahata jopa 110 mm paksua puuta.

Valitse sopiva terä seuraavasti:

- Kokeile sahaamista ensin terällä, jossa on karkea hammastus.
- Jos sahausjälki ei ole tasainen ja tarkka, kokeile sahaamista terällä, jossa on hienempi hammastus.
- Saha muovia, alumiinia ja terästä aina terällä, jossa on erittäin hieno hammastus.

Työskentely on pääsääntöisesti nopeampaa mutta epätarkempaa karkealla hammastuksella kuin hienolla hammastuksella varustetulla terällä. Jotta työn jälki olisi mahdollisimman hyvä, tarkista, että terä on terävä, Kuviosahaan sopivat kaikki markkinoilla saatavana olevat kuviosahanterät.

Sahan terän asentaminen

Kuva 2a + 2b



Ennen sahan terän asentamista tarkasta, että sähköpistoke on poistettu pistorasiasta.

Sahan terän vaihtaminen/asettaminen:

- Vedä vipua (7) ylöspäin
- Työnnä sahan terää (hampaat leikkaussuuntaan) iskuvarteen, kunnes se kiinnittyy. Kun työnnät sahan terää, kiinnitä huomiota siihen, että sahan terän takaosa on ohjaustelan urassa.
- Vapauta vipu; sahan terä (10) lukittuu.

Sahan terän poistaminen:

- Vedä vipua ylöspäin ja poista samalla sahan terä koneesta.

Pohjalevyyn kulman säätäminen

Kuva 3a + 3b

Säädä pohjalevyn (6) kulma seuraavasti:

- Löysää kuusiokoloruuvit (12) sahan mukana toimitetulla kuusikoloavaimella.
- Irrota pohjalevyn lukitus vetämällä sitä hieman taaksepäin.
- Käännä pohjalevyä oikealle tai vasemmalle haluamaasi sahauskulmaan. Voit lukea kulman astelevystä (13). Suurin sahauskulma on 45°.
- Lukitse pohjalevy työntämällä sitä eteenpäin.
- Kiristä kuusiokoloruuvit (12).

Tominta

Kuva 4

Käynnistä kuviosaha painamalla virtakytkin sisään. Virtakytkin voidaan lukita lukitusnupilla seuraavasti:

- Paina virtakytkin sisään.
- Pidä virtakytkin painettuna ja paina lukitusnuppi alas. Kuviosaha on nyt jatkuvalla toiminnolla.
- Vapauta molemmat kytkimet.

Vapauta lukitus painamalla virtakytkintä uudelleen.

Nopeuden säätäminen

Kuva 5

Sahausnopeutta voidaan säätää kuviosahan päällä olevalla kiertonupilla. Mitä suurempi on asetus, sitä suurempi on nopeus. Suurin asetus on 6. Optimaalinen sahausnopeus määräytyy terän profiiliin ja hammastuksen sekä sahattavan materiaalin mukaan. Valitse pehmeille materiaaleille tarpeeksi suuri nopeus ja karkea hammastus. Jos sahaat kovaa materiaalia, valitse alhaisempi nopeus ja hieno hammastus.

Vastapainon säätäminen

Kuva 1 + 6

Jotta sahausjälki olisi paras mahdollinen, on valittava tapa, jolla sahanterän hampaat tarttuvat materiaaliin. Tämä määritetään vastapainoa säätämällä (8).

- Pehmeä materiaali (puu, muovi jne.): aseta vastapaino tasolle II tai III. Terävän leikkausjäljen aikaansaamiseksi aseta vastapaino tasolle 0 tai I.
- Keskikova materiaali (kovapuu, alumiini jne.): aseta vastapaino käyttötarkoituksen mukaan. Sahatessasi ohutta materiaalia tai työskennellessäsi raspien tai veitsien kanssa aseta vastapaino tasolle 0.
- Kova materiaali (teräs jne.): aseta vastapaino tasolle 0.
- Käyrät kuviot: aseta vastapaino tasolle 0.

Voit säätää vastapainon tasoa sahan ollessa toiminnassa.

Pölyn kerääminen

Kuva 7

Jotta työtaso pysyisi puhtaana, kuviosahassa on pölynpoistoliitäntä pölynimuria varten. Käytä sahan mukana toimitettua pölynimurin sovitinta.

Suojos

Kuviosahassa on suojuus. Tarkista, että suojuus on mahdollisimman alhaalla, kun kuviosaha on käytössä. Silloin suojuus antaa parhaan mahdollisen suojan lenteleviä säälöjä vastaan ja pöly poistuu optimaalisesti.

4. SAHAUKSEN-ALOITTAMINEN

Lasersädelaitte

Lasersädelaitteen käyttö

Lasersädelaitteen ohjaava valokiila tekee suoraan sahaamisesta paljon helpompaa:

- piirrettyä viivaa pitkin tai
- kohdistamalla se työkappaleeseen merkittyyn kiintopisteeseen.

Lasersäteen toiminta-alue, joka riippuu ympäristön valaistuksesta, on noin 65 cm.

Lasersäteen säätäminen

Fig. 10

- Kuljetus, käsittely ja kova käyttö voivat vaikuttaa lasersäteen tarkkuuteen.
- Lasersädetä on helppo säätää.
- Pidä lehtisahan terää viivainta tai täysin suoraa lankkua vasten.
- Kytke laser päälle.
- Tarkasta kulkeeko lasersäde viivaimen tai lankun reunan suuntaisesti.
- Jos lasersäde ei ole suorassa linjassa, toimi seuraavalla tavalla:
- Löysää laserin etusivulla olevia 3 ruuvia pari kierrosta.
- Pidä lehtisahan terää viivainta tai täysin suoraa lankkua vasten.
- Korjaa laserin suuntaa niin, että se kulkee suoraan reunan suuntaisesti.
- Kiristä 3 ruuvia uudelleen.

Sahaaminen

- Käynnistä kuviosaha.
- Aseta sahan pohjalevy työkappaletta vasten.
- Siirrä saha hitaasti aiemmin piirretylle sahauslinjalle ja työnnä sitä hitaasti eteenpäin.

Paina pohjalevy tukevasti työkappaletta vasten. Muussa tapauksessa saha tärisee ja terä katkeaa.



Anna sahan työskennellä. Älä paina sahaa liian lujaa.

Sahan ohjain

Kuva 8

Jos haluat leikkausjäljen kulkevan laudan reunan suuntaisesti, käytä sahan mukana toimitettua sahan ohjainta seuraavasti:

- Löysää pohjalevyn etuosassa olevat kuusiokoloruuvit.
- Työnnä sahan ohjain pohjalevyn sivulla olevien aukkojen läpi.
- Määritä sahauslinjan ja työkappaleen reunan välinen etäisyys.
- Kiinnitä ohjain tälle etäisyydelle kuusiokoloruuveilla. Jos haluat sahausjäljen ja reunan väliseksi etäisyydeksi 5 cm, aseta ohjaimessa oleva ilmaisin "5" täsmälleen sahanterän yläpuolelle.
- Kiristä kuusiokoloruuvit.

Aloituskaukon sahaaminen

Kuva 9

Jos työkappaleen sahaamista ei aloiteta reunasta tai aloituskaukkoa ei ole porattu, aloituskaukko on sahattava seuraavasti:

- Aseta saha pohjalevyn pyöristetyn etuosan varaan.
- Kytke saha päälle ja laske sitä hitaasti, kunnes terä koskettaa työkappaletta.
- Anna terän leikata työkappaletta kevyesti ja pakottamatta.
- Kun terä ulottuu työkappaleen läpi, irrota se aukosta.
- Aseta saha normaaliin asentoon sahausaukkoon ja jatka sahaamista.

Voit tehdä aloituskaukon työkappaleeseen myös poraamalla. Käytä poranterää, joka tekee sahanterän mentävän aukon. Sen jälkeen voit jatkaa kohdassa "Sahaaminen" annettujen työvaiheiden mukaisesti.

5. HUOLTO



Irrota aina kone virtalähteestä ennen huollon aloittamista.

Huolla kuviosahaa säännöllisesti, jotta sen käytössä ei ilmene ongelmia. Huolto takaa sen, että saha pysyy parhaassa mahdollisessa kunnossa.

- Pidä pohjalevy puhtaana, jotta sahausksessa ei tapahdu virheitä.
- Pidä sahan ulkopuoli puhtaana, jotta kaikki liikkuvat osat voivat liikkua tarkasti ja kulumatta.
- Pidä moottorin tuuletusaukot puhtaina, jotta moottori ei ylikuumene.
- Jos hiiliharjat ovat kuluneet, sahan toiminta on äänekästä ja epätasaista. Lopulta saha lakkaa toimimasta. Ota yhteys takuukortin huoltopisteeseen.
- Voitele sahanterän ohjain säännöllisesti.

Puhdistaminen

Puhdista koneen ulkopinta säännöllisesti pehmeällä kankaalla. Parasta olisi puhdistaa se jokaisen käyttökerran jälkeen. Pidä koneen jäähdytysaukot puhtaina.

Jos liika on pinttynyt, voit käyttää saippuavedellä kostutettua kangaspalaa.

Älä kuitenkaan käytä liuottimia kuten bensiiniä, alkoholia, ammoniakkia jne, koska ne vahingoittavat koneen muoviosia.

Viat

Vian ilmetessä, esim. osan kulumisen jälkeen, ota yhteys jälleenmyyjään. Näet yleiskuvan tilattavista osista erillisenä liitteenä olevasta varaosaluettelosta.

Häiriöt

• Sähkömoottori kuumenee.	• Liian suuret työkappaleet ovat ylikuormittaneet moottoria.	• Sahaa alhaisemmalla nopeudella, jotta moottori ehtii jäähtyä.
	• Moottori on viallinen.	• Ota yhteys jälleenmyyjään.
• Saha ei toimi.	• Verkkoliitäntä on rikkoutunut.	• Tarkista, onko verkkoliitännässä vikoja.
	• Virtakytkin on vahingoittunut.	• Ota yhteys jälleenmyyjään.
• Sahanterän liikuttaminen työkappaleen mukaisesti on erittäin hankalaa ja sahausjälki on epätasaista.	• Sahanterä on vääntynyt tai tylsä.	• Vaihda sahanterä.
• Työkappale alkaa tärinästä rajusti sahauksen aikana.	• Sahanterä on ylikuumentunut tai vääntynyt.	• Vaihda sahanterä.
• Saha toimii äänekkäästi ja/tai erittäin epätasaisesti.	• Hiiliharjat ovat kuluneet.	• Ota yhteys jälleenmyyjään.

Ympäristö

Kuljetusvaurioiden välttämiseksi kone on pakattu tukevaan laatikkoon. Tämä pakkaus on mahdollisimman ympäristöystävällinen. Kierrätä se.



Vioittuneet tai käytöstä poistettavat sähkölaitteet on toimitettava asianmukaiseen kierrätyspisteeseen.

Takuu

Takuuehdot ja tuotevastuu ovat voimassa kansallisen lainsäädännön mukaisesti.

DEKUPØRSAV

Tallene i den følgende tekst korresponderer med afbildningerne på side 2-4.



Læs denne brugsanvisning godt igennem før maskinen tages i brug. Sørg for at De kender maskinens funktion og betjening. Vedligehold maskinen i følge instruktionerne, for at maskinen altid kan fungere optimalt. Bevar denne brugsanvisning og den vedlagte dokumentation til maskinen.

Indhold

1. Tekniske specifikationer
2. Sikkerhedsforskrifter
3. Sam levejledning
4. Ibrugtagning af saven
5. Vedligeholdelse

1. TEKNISKE SPECIFIKATIONER

Tekniske data

Spænding	230 V~
Frekvens	50 Hz
Forbrug	750 W
Antal omdrejninger, ubelastet	800-3000/min
Trætykkelse	70 mm
Trætykkelse (særlige savklinger)	110 mm
Savlængde	20 mm
Skærevinkel	0 - 45°
Vægt	2,6 kg
Lpa (lydtryk)	89 +3 dB(A)
Lwa (lydeffekt)	102 +3 dB(A)
Vibrationsværdi	10,4 +4, 16 m/s ²

Vibrationsniveau

Det vibrationsniveau, der er anført bag på denne betjeningsvejledning er målt i henhold til den standardiserede test som anført i EN 60745; den kan benyttes til at sammenligne to stykker værktøj og som en foreløbig bedømmelse af udsættelsen for vibrationer, når værktøjet anvendes til de nævnte formål

- anvendes værktøjet til andre formål eller med andet eller dårligt vedligeholdt tilbehør, kan dette øge udsættelsesniveauet betydeligt
- de tidsrum, hvor værktøjet er slukket, eller hvor det kører uden reelt at udføre noget arbejde, kan reducere udsættelsesniveauet betydeligt

Beskyt dig selv imod virkningerne af vibrationer ved at vedligeholde værktøjet og dets tilbehør, ved at holde dine hænder varme og ved at organisere dine arbejdsmønstre

Emballagens indhold

- 1 Dekupørsav apparat
- 3 Savklinger
- 1 Sekskantnøgle
- 1 Adapter til støvsuger
- 1 Brugervejledning
- 1 Sikkerhedsvejledning

Kontroller maskinen, løsdeler og tilbehør for transportskade.

Produktinformation

Fig. 1 +2b

- 1. Hastighedskontrol
- 2. Låseknop
- 3. Afbryder
- 4. Tilslutning til støvsuger
- 5. Sekskantnøgle
- 6. Bundplade
- 7. Savsfæste
- 8. Pendul
- 9. Beskyttelsesstykke
- 10. Savklinger
- 11. Laserkontakt

2. SIKKERHEDSFORSKRIFTER

I denne brugsanvisning anvendes de følgende piktogrammer :



Betegnelse for risiko for personskader, dødsfald eller beskadigelse af værktøjet i tilfælde af at du er uopmærksom på instruktioner i denne manual.



Indikerer farer for elektrisk stød



Når maskinen bruges, skal man bære støvmaske. Når der saves træ, metal og andre materialer kan der frigøres stoffer, som er sundhedsskadelige. Vær opmærksom på, at der ikke må saves materialer, der indeholder asbest.



Advarsel! Laserstråle! Se ikke ind i laserstrålen og ret den ikke mod andre personer, når den er tændt.



Maskinens omdrejningstal kan indstilles elektronisk.

Særlige sikkerhedsforskrifter

- Kontroller de følgende punkter:
 - Korresponderer motorens spænding (230 V~) med spændingen på forsyningsnettet?
 - Er tilslutningskablet og stikket i god stand: helt, uden løse dele eller skader?

- Har saven mistet nogen tænder, og/eller er der tegn på revner eller brud?
- Hvis det er tilfældet, udskift saven omgående.
- Er der nok plads under det der skal saves, således at saven ikke kommer i kontakt med gulvet eller arbejdsbordet, når den bevæger sig op og ned?
- Vender savens tænder opad?
- Bær altid beskyttelsesbriller under brugen af dette redskab.
- Vedligehold redskabet omhyggeligt.
- Brug ikke dette redskab i våde omgivelser.
- Brug ikke dette redskab til materialer der indeholder asbest.
- Efterlad aldrig deкупørsaven uden opsyn.



Kontroller at kontakten ikke er låst i 'on' positionen

Brugen af redskabet

- Spænd det arbejdsemnet, der skal saves i, godt fast.
- Fjern alle trærester der er i nærheden af saven eller sidder fast på savens overflade; brug ikke Deres hånd til dette. Sluk for redskabet før De fjerner nogen rester!
- Sæt altid redskabet i gang i fri tilstand, d.v.s. sæt saven i gang før den bliver bragt i berøring med arbejdsemnet.
- Under savning i træ, vær altid opmærksom på knaster, søm, revner og/eller snavs. Disse ting kan få saven til at sætte sig fast og dermed medføre en risiko. Vær også opmærksom på disse ting i affaldstræ. Dette træ kræver tit ikke så omhyggelig savning, så der er risiko for at.

De ikke er lige så omhyggelig med at undersøge dette træ for uregelmæssigheder.

- Sav ikke i arbejdsemner, der er tykkere end saven er lang.
- Rør ikke ved metaldelene på stiksaven, når De saver i vægge og gulve hvor der kan være lagt elektriske ledninger. Hold stiksaven godt fast med begge hænder på plastikhåndtaget, således at De ikke kommer i berøring med dele der kunne blive strømførende, hvis De ved et uheld kom til at save en elektrisk ledning over.
- Når De er færdig med at save, slå apparatet fra først og vent til saven kommer til stilstand før De fjerner den fra arbejdsemnet.
- Brug ikke en lang forlængerledning.
- Hold beskyttelsen på plads under brugen af saven.

Slå redskabet fra omgående i tilfælde af:

- Et defekt netstik, netledning eller skader på ledningen;
- En defekt afbryder;
- Gnister i kulbørsterne eller gnister omkring kommutatoren;
- Røg eller lugt af brændt isoleringsmateriale.

Sikkerhedsråd vedrørende laserståler

- Se aldrig ind i laserens lysstråle.
- Ret aldrig laserens lysstråle mod mennesker eller dyr.
- Ret ikke laserens lysstråle mod stærkt reflekterende materiale. Fare for reflekterende lys.
- Lad kun reparationer på laseren udføre af kvalificerede fagfolk/professionelle reparatører.

- Indsæt ikke hårde genstande i laseroptikken.
- Rengør laseroptikken med en blød, tør børste.

Elektrisk sikkerhed

Ved anvendelse af elektriske maskiner skal man altid følge de lokalt gældende sikkerhedsforskrifter i forbindelse med brandfare, fare for elektrisk stød og legemensbeskadigelse. Læs udover de nedenstående instruktioner også sikkerhedsforskrifterne i den separat vedlagte sikkerhedsfolder. Bevar instruktionerne godt!



Kontroller altid om netspændingen svarer til værdien på typeskiltet.



Klasse II maskine – Dobbelt isolering – Du behøver ingen jordforbindelsestik.

Udskiftning af ledninger eller stik

Hvis netledningen er blevet beskadiget, skal den udskiftes med en speciel netledning, som kan fås via fabrikanten eller fabrikantens kundeservice. Gamle ledninger og stik skal kasseres, når de er blevet udskiftet med nye. Det er farligt at sætte stikket på en løs ledning i en stikkontakt.

Ved brug af forlængerledninger

Brug udelukkende godkendte forlængerledninger, der er beregnede til maskinens effekt. Lederne skal have et gennemsnit på mindst 1.5 mm². Hvis forlængerledningen sidder på en tromle, rulles ledningen helt af.

3. SAM LEVEJLEDNING

Anvendelse

Dekupørsaven kan bruges til at skære emner ud af forskellige materialer (træ, aluminium, plastik, metal o.s.v.) præcis i hvilken som helst størrelse og form man måtte ønske.

Valg af sav

Stiksaven er udstyret med 3 save, hver med forskellige tænder. Profilen og tænderne varierer med det materiale De vil skære i. Fine savtænder vil give Dem et glat og præcist snit. Brug en smal profil hvis De vil save kurver eller vil save figurer. Maksimumtykkelsen af arbejdsemnet er 70 mm (for træ). Maksimumtykkelsen er 110 mm med særlige savklinger. Ved valget af den rette sav, gå frem som følger:

- Prøv først en sav med grove savtænder.
- Hvis De ikke får et glat og præcist snit, prøv da en sav med finere savtænder.
- Til plastik, aluminium og stål brug altid en sav med meget fine savtænder.

Som regel vil De arbejde hurtige men mindre præcist med grove savtænder end De vil med fine savtænder. For det bedste resultat, sørg altid for at saven er skarp. Stiksaven er egnet til alle de savklinger der kan fås i handelen.

Montering af savklinge

Fig. 2a + 2b



Før du monterer savklingen, skal du se efter, om stikket er taget ud af kontakten.

Udskiftning/isætning af savklinge:

- Træk håndtaget (7) opad
- Sæt savklingen (tænderne skal vende i saveretningen), ind i stempelstangen, indtil det låses fast. Når du sætter savklingen i, skal du være opmærksom på, at bagsiden af savklingen skal anbringes i rillen på styrerullen.
- Slip håndtaget; savklingen (10) er nu låst.

Afmontering af savklingen:

- For at afmontere savklingen, skal håndtaget trækkes opad, samtidigt med at savklingen fjernes fra maskinen.

Indstil vinklen på bundpladen

Fig. 3a + 3b

Indstil vinklen på bundpladen (6) som følger:

- Løsne de to umbrakoskruer (12) med den medfølgende sekskantnøgle.
- Træk bundpladen en lille smule tilbage for at løsne den.
- Drej pladen til højre eller venstre i den ønskede savvinkel. De kan aflæse vinklen på vinkelmåleren (13). Den største savvinkel er 45°.
- Tryk bundpladen fremad igen for at låse den.
- Stram umbrakoskruerne (12) til igen.

Betjeningen

Fig. 4

Tryk afbryderen ind for at starte deкупørsaven.

Afbryderen kan låses fast med låseknappen. Det gøres som følger:

- Tryk afbryderen ind.
- Hold afbryderen trykket ind mens De trykker låseknappen ind. Dekupørsaven vil nu køre kontinuerligt.
- Slip begge knapper.

Udløs låsemekanismen ved at trykke på afbryderen igen.

Hastighedskontrol

Fig. 5

Savens hastighed kan indstilles med drejeknappen øverst på deкупørsaven. Jo højere indstilling, jo højere er hastigheden. Den højeste indstilling er 6. Den ideelle savhastighed afhænger af profilen og tænderne på saven samt det materiale De vil save i. Til bløde materialer, vælg en rimelig høj hastighed og en grovtandet sav. Hvis De vil save hårde materialer vælg en lavere hastighed og en fintandet sav.

Indstilling af pendul

Fig. 1+6

For at opnå det bedste savresultat, skal De indstille den måde savens tænder griber materialet på. Dette gør De ved at indstille pendulet (8).

- Bløde materialer (træ, plastik o.s.v.): sæt pendulet på niveau II eller III. For et skarpt savsnit, sæt pendulet på niveau 0 eller I.
- Mellemhårde materialer (løvtræ, aluminium o.s.v.): indstil pendulet afhængigt af forholdene. Til tynde materialer brug niveau 0, eller I hvis De arbejder med knive eller raspe.
- Hårde materialer (stål o.s.v.): sæt pendulet på niveau 0.
- Kurver: sæt pendulet på niveau 0.

De kan indstille pendulets niveau mens maskinen arbejder.

Støvopsamling

Fig. 7

For at holde overfladen fri for støv, er deкупørsaven udstyret med en tilslutning til en støvfjerner. De kan sætte Deres støvsuger til på denne tilslutning. Brug den adapter til støvsugeren der er leveret med til dette.

Sikkerhedsplade

Dekupørsaven er udrustet med en sikkerhedsplade. Sørg for at denne plade er lukket så godt som muligt, mens saven er i brug. Det giver den bedste beskyttelse mod splinter, og sikrer den bedst mulige opsugning af støv.

4. IBRUGTAGNING AF SAVEN

Laseren

Laserens anvendelse

Laserens ledestråle gør savning efter lige linier langt lettere.

- Langs en tegnet streg, eller
- Ved at rette den mod et fast punkt på emnet.

Laserens rækkevidde er ca. 65 cm, afhængigt af det omgivende lys.

Justering af laseren

Fig. 10

- Transport og hårdhændet brug kan påvirke laserens præcision.
- Laseren kan let justeres.
- Hold klingens mod en rets skinne eller et helt lige bræt.
- Tænd laseren.
- Kontrollér, om laseren kører parallelt langs rets skinnen eller brættet.
- Hvis laseren ikke er rettet ind, gøres følgende:
- Løsn de 3 skruer på forsiden af laserens nogle få omgange.
- Hold klingens mod en rets skinne eller et helt lige bræt.
- Korriger laseren, så den løber helt lige langs kanten.
- Spænd de 3 skruer igen.

Savning

- Sæt stiksaven til.
- Placer apparatets bundplade på arbejdsemnet.
- Bevæg saven langsomt mod den allerede tegnede streg og tryk stiksaven langsomt fremad. Tryk bundpladen fast ned mod arbejdsemnet. Gør De ikke det, vil stiksaven let komme til at vibrere, og saven vil knække.



Lad saven gøre arbejdet. Tryk ikke for hårdt på stiksaven.

Parallelt savtyr

Fig. 8

Hvis De vil lave et savspor parallelt med kanten af planken, kan De bruge den parallel savstyrer der er leveret med. Dette gør De som følger:

- Løsne skruerne på forkanten af bundpladen.
- Stik den parallelle savstyrer ind i åbningerne på siden af bundpladen.
- Indstil afstanden mellem savsporet og siden af arbejdsemnet.
- Sæt savstyreren fast ved at stramme skruerne. Hvis f.eks. den ønskede afstand mellem savsporet og siden er 5 cm, sæt mærket '5' på savstyreren præcist over savklingen.
- Stram skruerne godt til igen.

Skære ind

Fig. 9

Hvis startpositionen på arbejdsemnet ikke er helt ud til kanten, eller hvis der ikke allerede er boret et hul, er De nød til at skære ind. For at gøre det, gå frem som følger:

- Sæt saven på den afrundede front af bundpladen.
- Sæt maskinen til og sænk langsomt saven indtil den rører arbejdsemnet.
- Lad saven skære ned i arbejdsemnet forsigtigt, uden at forcere den.
- Når De er nået igennem arbejdsemnet, tag saven ud af hullet.
- Sæt udstyret (saven) på i den normale position og fortsæt savningen.

De kan også skære ind ved først at bore et hul i arbejdsemnet. For at gøre det, skal De bruge et bor der laver et hul, der er stort nok til savklingen. Nu kan De fortsætte med de trin der er beskrevet under 'Savning'.

5. VEDLIGEHOLDELSE



Sørg for at maskinen ikke står under strøm, når der udføres vedligeholdelsesarbejder på mekanikken.

Hold deкупørsaven regelmæssigt ved lige for at forekomme unødvendige problemer. Dette vil sikre at Deres redskab forbliver i top kondition.

- Hold bundpladen ren, således at der ikke opstår nogen uregelmæssigheder under savningen.
- Hold bagsiden af deкупørsaven ren, således at alle bevægende dele kan bevæge sig uden at slides.

- Kold ventilationsåbningerne til motoren rene, således at motoren ikke bliver overophedet.
- Hvis kulbørsterne er slidte vil saven køre larmende og ujævnt. Til slut vil saven ikke længere kunne virke. Kontakt venligst serviceadressen på garantibeviset.
- Smør styringen til savklingen regelmæssigt.

Rengøring

Rengør regelmæssigt maskinkappen med en blød klud, helst efter hvert brug. Sørg for at ventilationshullerne er fri for støv og snavs. Brug en blød klud, der er vædet i sæbevand til at fjerne hårdnakkede snavs. Brug ingen opløsningsmidler, så som benzin, alkohol, ammoniak, osv. Den slags stoffer beskadiger kunststofdelene.

Smøring

Maskinen behøver ingen ekstra smøring.

Fejl

Skulle der forekomme driftsforstyrrelser, f.eks. på grund af en slidt del, bedes De henvende Dem der, hvor De har købt produktet. På den medfølgende separate reservedelsliste finder De en oversigt over de dele, der kan bestilles.

Funktionsforstyrrelse

• Den elektriske motor bliver varm.	• Motoren er blevet overbelastet med et arbejdsområde der er for stort.	• Sav med en lavere hastighed så at motoren kan køle ned.
	• Motor fungerer ikke rigtigt.	• De bedes henvende Dem der, hvor De har købt produktet.
• Redskabet virker ikke. Strømtilførslen er blevet afbrudt.	• Kontroller om der er defekter i forbindelsen til strømforsyningen.	• Afbryderen er beskadiget.
	• Lever redskabet ind til Deres Forhandler til eftersyn eller reparation.	• De bedes henvende Dem der, hvor De har købt produktet.
• Savklingen er skæv eller døv.	• Udskift savklingen.	• Arbejdsområdet begynder at vibrere kraftigt under savningen.
• Savklingen er overophedet eller skæv.	• Udskift savklingen.	• Redskaber kører larmende og/eller meget ujævnt.
• Kulbørsterne er slidte.	• Lever redskabet ind hos	• De bedes henvende Dem der, hvor De har købt produktet.

Miljø

For at undgå transportbeskadigelse leveres maskinen i en solid emballage. Emballagen er så vidt muligt lavet af genbrugsmateriale. Genbrug derfor emballagen.



Defekte og/eller kasserede elektriske eller elektroniske maskiner skal afleveres på en genbrugsplads.

Garanti

Garantivilkår og produktansvar gælder i henhold til national lovgivning.

STIKKSAG

Tallene i teksten nedenfor viser til illustrasjonene på side 2-4



Les denne bruksanvisningen nøye før maskinen tas i bruk. Sørg for å vite hvordan maskinen virker og hvordan den skal betjenes. Vedlikehold maskinen i henhold til instruksene, slik at den alltid virker som den skal. Oppbevar denne bruksanvisningen og den vedlagte dokumentasjonen ved maskinen.

Innholdsfortegnelse

1. Techniske spesifikasjoner
2. Sikkerhetsforskrifter
3. Monteringsinstruks
4. Ta i bruk
5. Vedlikehold

1. TECHNISKE SPESIFIKASJONER

Maskindata

Spennung	230 V~
Frekvens	50 Hz
Ingangseffekt	750 W
Turtall, ubelastet	800-3000/min
Tre-tykkelse	70 mm
Tre-tykkelse (med spesialblader)	110 mm
Sagelengde	20 mm
Sagevinkel	0 - 45°
Vekt	2,6 kg
L _{pa} (lydtrykk)	89 +3 dB(A)
L _{wa} (lydeffekt)	102 +3dB(A)
Vibrasjonsverdi	10,4 + 4,16 m/s ²

Vibrasjonsnivå

Det avgitte vibrasjonsnivået som er angitt bak i denne bruksanvisningen er blitt målt i samsvar med en standardisert test som er angitt i EN 60745; den kan brukes til å sammenligne et verktøy med et annet, og som et foreløpig overslag over eksponering for vibrasjoner ved bruk av verktøyet til de oppgavene som er nevnt

- bruk av verktøyet til andre oppgaver, eller med annet eller mangelfullt vedlikeholdt utstyr, kan gi en vesentlig økning av eksponeringsnivået
- tidsrommene når verktøyet er avslått eller når det går men ikke arbeider, kan gi en vesentlig reduksjon av eksponeringsnivået

Beskytt deg selv mot virkningene av vibrasjoner ved å vedlikeholde verktøyet og utstyret, holde hendene varme og organisere arbeidsmåten din

Pakkens innhold

- 1 Stikksag
- 3 Sagblad
- 1 Sekskantnøkkel
- 1 Støvsugeradapter
- 1 Brukerhåndbok
- 1 Sikkerhetsanvisninger

Kontroller om maskinen og tilbehøret er skadet under transporten.

Produktinformasjon

Fig. 1 + 2b

- 1. Hastighetskontroll
- 2. Låsebryter
- 3. Bryter
- 4. Tilkoblingspunkt støvsuger
- 5. Sekskantnøkkel
- 6. Fotplate
- 7. Bladfeste
- 8. Pendel
- 9. Vern
- 10. Sagblad (kontursag)
- 11. Laserbryter

2. SIKKERHETSFORSKRIFTER

I denne bruksanvisningen benyttes følgende symboler:



Henviser til mulig personskade, livsfare eller fare for skader på maskinen hvis instruksene i denne bruksanvisningen ikke overholdes.



Viser til elektrisk spenning.



Bruk støvmaske. Arbeid med tre, metaller og andre materialer kan det oppstå helsefarlig støv. Ikke arbeid med materialer som inneholder asbest!



Advarsel! Laserstråle! Se aldri inn i laserstrålen og rett den aldri mot andre personer når den er slått på.



Må ikke brukes i regn

Viktige sikkerhetsforskrifter

- Kontroller følgende punkter:
 - Samsvarer spenningen til motoren (230 V~) med nettspenningen?
 - Er strømkabelen og støpselet i god stand: solid, uten løse biter eller skader?
 - Har sagbladet mistet tenner eller viser det andre tegn til sprekkdannelse?
 - I så fall må du skifte ut sagbladet umiddelbart.

- *Er det nok rom under arbeidsstykket slik at sagbladet ikke kommer i kontakt med gulvet eller arbeidsbenken når det beveger seg opp og ned?*
- *Peker sagbladtennene oppover?*
- Bruk alltid beskyttelsesbriller når du bruker stikksagen.
- Vær nøye med vedlikeholdet.
- Bruk ikke verktøyet i et vått miljø.
- Bruk ikke stikksagen på materialer som inneholder asbest.
- La aldri stikksagen ligge uten tilsyn.



Kontroller at bryteren ikke er låst i 'på'-stilling

Bruke stikksagen

- Sørg for at arbeidsstykket er godt festet.
- Fjern eventuelle trerester i nærheten av eller på pendelstikksagen; bruk ikke hånden til dette. Slå av pendelstikksagen før du fjerner rester!
- Pendelstikksagen må alltid slås på før den kommer i kontakt med arbeidsstykket.
- Under sagingen må du se opp for kvister, nagler, sprekker og/eller skitt. Disse kan gjøre at sagen kjører seg fast. Vær også oppmerksom på dette med hensyn til treavfall. Dette krever ofte mindre nøyaktig saging, så det er en fare for at du ikke blir så observant på uregelmessigheter i trevirket.
- Du må ikke sage arbeidsstykker som er tykkere enn lengden på sagbladet.
- Du må ikke berøre metalldele på pendelstikksagen når du sager i vegger eller gulv der det kan være elektriske kabler. Hold pendelstikksagen godt med begge hendene på plashåndtaket slik at du ikke berører dele som kan bli strømførende hvis du skulle sage gjennom en elektrisk kabel.
- Når du har saget ferdig, slår du av pendelstikksagen og venter til sagbladet står stille før du tar det bort fra arbeidsstykket.
- Bruk ikke lange skjøteledninger.
- Hold vernet på plass når pendelstikksagen er i bruk.

Stikksagen må umiddelbart slås av hvis:

- Støpselet eller strømføringen er skadet;
- Bryteren ikke fungerer;
- Det gnister i kullbørstene eller strømfordeleren;
- Det ryker eller lukter av svidd isolasjon.

Sikkerhetstips for laserstrålen

- Se aldri rett på laserstrålen.
- Rett aldri strålen mot personer eller dyr.
- Ikke rett strålen mot materialer som er sterkt reflekterende. Fare for reflektert lys.
- Kun kvalifisert personell kan utføre reparasjoner på laseren.
- Ikke bruk harde gjenstander på laseroptikken.
- Rengjør laseroptikken med en myk, tørr børste.

Elektrisk sikkerhet

Overhold ved bruk av elektriske maskiner alltid de lokale sikkerhetsforskriftene. Dette for å unngå brannfare, fare for elektrisk støt og personskade.

Les i tillegg til nedenstående instruksjer også sikkerhetsforskriftene i det vedlagte separate sikkerhetsheftet.

Ta godt vare på instruksene!



Kontroller alltid om nettspenningen er i overensstemmelse med verdien på typeskiltet.



Class II-maskin – Dobbelisolert – Krever ikke jordet støpsel.

Skifting av ledninger eller støpsler

Hvis ledningen er skadet, må den erstattes med en spesiell ledning som leveres av fabrikanten eller fabrikantens kundeservice. Kast gamle ledninger eller støpsler med det samme de er skiftet ut med nye. Det er farlig å sette et støpsel med løs ledning i stikkkontakten.

Bruk av skjøteledninger

Bruk utelukkende en godkjent skjøteledning som er egnet til maskinens effekt. Ledningene må ha et tverrsnitt på minst 1,5 mm². Hvis skjøteledningen sitter på en rull, må den rulles helt ut.

3. MONTERINGSINSTRUKS

Bruksområder

Stikksagen kan brukes til å kappe arbeidsstykker av ulike materialer (tre, aluminium, plast, metall osv.) med stor nøyaktighet.

Velge sagblad

Kontursagen leveres med tre sagblader, hver med forskjellige tenner. Profil og tenner varierer etter hvilket materiale du skal sage. Fintannet gir et glatt og presist sagsnitt. Bruk en smal profil hvis du skal sage kurver eller figurer.

Største sagekapasitet i tre er 70 mm med de vedlagte sagbladene. Med spesialblader kan denne sagen sage arbeidsstykker på opptil 110 mm. Gjør følgende for å velge riktig sagblad:

- Prøv først et sagblad med grove tenner.
- Hvis du ikke får et jevnt og presist snitt, kan du prøve et sagblad med finere tenner.
- Når det gjelder plast, aluminium og stål, må du alltid bruke et sagblad med fine tenner.

Du vil generelt arbeide raskere, men mindre presist med grove tenner. Påse alltid at sagbladet er skarpt. Det gir best resultat. Pendelstikksagen passer til alle kommersielt tilgjengelige sagblader.

Montering av sagbladet

Fig. 2a + 2b



Før du monterer sagbladet, må du kontrollere at støpselet er trukket ut av kontakten.

Skift/sett inn sagbladet:

- Trekk spaken (7) oppover
- Sett inn sagbladet (tennene i kapperetningen) i slagstangen til det låses på plass. Når du setter inn sagbladet, må du passe på at baksiden av sagbladet plasseres i sporet til styrerullen.
- Slipp spaken. Sagbladet (10) er nå låst fast.

Ta ut sagbladet:

- For å ta ut sagbladet, må du trekke spaken oppover og samtidig ta sagbladet ut av maskinen.

Justere vinkelen på fotplaten**Fig. 3a + 3b**

Gjør følgende for å justere vinkelen på fotplaten (6):

- Løsne skruene (12) med sekskantnøkkelen som følger med.
- Dra fotplaten litt tilbake for å frigjøre den.
- Drei fotplaten til høyre eller venstre til ønsket sagevinkel. Dette leser du av på vinkelmåleren (13). Den maksimale sagevinkelen er 45°.
- Skyv fotplaten forover igjen for å låse den.
- Trekk til skruene (12).

Bruk**Fig. 4**

Trykk inn bryteren for å starte stikksagen .

Bryteren kan låses med låsebryteren. Dette gjør du på følgende måte:

- Trykk inn bryteren.
- Hold bryteren inne, og trykk inn låsebryteren. Stikksagen vil fortsette å gå.
- Slipp begge bryterne.

Frigjør låsebryteren ved å trykke inn bryteren igjen.

Hastighetskontroll**Fig. 5**

Hastigheten til sagbladet kan kontrolleres med dreiebryteren oppå stikksagen . Jo høyere posisjon, desto høyere hastighet. Den høyeste posisjonen er 6.

Den ideelle sagehastigheten avhenger av profilen, tennene på sagbladet og materialet du skal sage. Til myke materialer bør du velge en rimelig høy hastighet og grove tenner. Til harde materialer bør du velge en lavere hastighet og fine tenner.

Pendelinnstilling**Fig. 1 + 6**

For å oppnå best mulig sageresultat må du angi hvordan tennene i sagbladet skal gripe tak i materialet. Dette gjør du ved å justere pendelfrekvensen.

- Mykt materiale (tre, plast osv.): Sett pendelfrekvensen på nivå II eller III. Hvis du ønsker et skarpt sagesnitt, setter du pendelfrekvensen på nivå 0 eller I.
- Middels hardt materiale (harde treslag, aluminium osv.): Angi pendelfrekvensen etter bruksområdet.

For tynne materialer setter du pendelfrekvensen på nivå 0, eller I hvis du arbeider med rasper eller kniver.

- Hardt materiale (stål osv.): Sett pendelfrekvensen på nivå 0.
- Kurver: Sett pendelfrekvensen på nivå 0.

Du kan justere pendelfrekvensen mens pendelstikksagen er i bruk.

Sponoppsamling

Fig. 7

For å holde arbeidsområdet rent er stikksagen utstyrt med et uttak for sponoppsamling. Du kan koble støvsugeren til denne. Bruk den medfølgende støvsugeradapteren til dette.

Vern

Stikksagen er utstyrt med et vern. Påse at dette vernet er lukket så mye som mulig når stikksagen er i bruk. Dette gir best beskyttelse mot splinter og sikrer optimal sponoppsamling.

4. TA I BRUK

Laserstråle

Laserstråle i bruk

Styrelaserstrålen gjør det mye enklere å sage i rett linje:

- langs en opptrukket linje, eller
- ved å linje den opp mot et fast punkt på trestykket.

Rekkevidden til laserstrålen, avhengig av omgivelseslyset, er ca. 65 cm.

Justering av laserstrålen

Fig. 10

- Transportering og tungt bruk kan påvirke presisjonen til laserstrålen.
- Laserstrålen kan enkelt justeres.
- Hold sagbladet til stikksagen mot en linjal eller en helt rett planke.
- Slå på laseren.
- Sjekk om laserstrålen går parallelt med kanten til linjalen eller planken.
- Hvis laserstrålen ikke er rett, gå fram på følgende måte:
- Løse litt på de 3 skruene på forsiden av laseren.
- Hold sagbladet til stikksagen mot en linjal eller en helt rett planke.
- Juster laseren til den går helt parallelt med kanten.
- Skru til de 3 skruene.

Sage

- Slå på pendelstikksagen.
- Legg fotplaten ned på arbeidsstykket.
- Flytt den forsiktig mot den opptegnede sagelinjen, og skyv pendelstikksagen forsiktig fremover. Press fotplaten godt inntil arbeidsstykket. Hvis du ikke gjør dette, vil pendelstikksagen trolig begynne å vibrere, noe som kan føre til at sagbladet brykker.



La sagbladet gjøre jobben. Ikke press for hardt på pendelstikksagen.

Styreskinne for parallellsaging

Fig. 9

Hvis du vil sage et snitt som går parallelt med kanten på planken, bruker du den medfølgende styreskinne for parallellsaging. Dette gjør du på følgende måte:

- Løsne skruene foran på fotplaten.
- Skyv styreskinne for parallellsaging gjennom åpningene på siden av fotplaten.
- Fastsett avstanden mellom skjæresnittet og siden av arbeidsstykket.
- Bruk skruene til å feste styreskinne med denne avstanden. Hvis den ønskede avstanden mellom skjæresnittet og siden er 5 cm, setter du indikatoren '5' på styreskinne rett over sagbladet.
- Trekk til skruene igjen.

Innstikk

Fig. 6

Hvis startpunktet på arbeidsstykket ikke er på siden, eller hvis det ikke er boret hull, må du ta et innstikk. Dette gjør du på følgende måte:

- Sett sagbladet på den avrundede fronten på fotplaten.
- Slå på stikksagen, og før sagbladet forsiktig inntil arbeidsstykket.
- La sagbladet stikke forsiktig inn i arbeidsstykket uten å bruke makt.
- Når sagbladet har kommet gjennom arbeidsstykket, tar du det ut av hullet.
- Sett sagbladet i normal posisjon i hullet, og fortsett sagingen.

Du kan også ta et innstikk ved først å bore et hull i arbeidsstykket. Du bør da bruke et bor som lager et stort nok hull for sagbladet. Nå kan du utføre trinnene som er beskrevet under 'Saging'.

5. VEDLIKEHOLD



Sørg for at maskinen er spenningsløs når det skal utføres vedlikeholdsarbeid på de mekaniske delene.

Du bør regelmessig vedlikeholde stikksagen for å unngå unødvendige problemer. På den måten sikrer du at stikksagen alltid er i best mulig stand.

- Hold fotplaten ren slik at det ikke oppstår unøyaktigheter under sagingen.
- Bruk aldri væsker når du rengjør elektriske deler.
- Hold stikksagen ren utvendig slik at alle bevegelige deler kan bevege seg nøyaktig og uten slitasje.
- Sørg for at ventilasjonshullene til motoren er rene slik at du unngår overoppheting av motoren.
- Hvis kullbørstene er slitt, vil motoren gå ujevnt og avgi mer støy enn normalt. Til slutt vil ikke stikksagen lenger fungere. Skal du kontakte serviceadressen på garantikortet.

Rengjøring

Rengjør maskinhuset regelmessig med en myk klut, helst etter hver bruk. Sørg for at ventilasjonsåpningene er fri for støv og skitt. Hardnakket skitt fjernes med en myk klut som er fuktet med såpevann. Bruk ikke løsemidler som bensin, alkohol, ammoniakk o.kl. Slike stoffer skader kunststoffdelene.

Smøring

Maskinen trenger ikke ekstra smøring.

Feil

Hvis det skulle oppstå en feil, vennligst kontakt selgeren. Du vil finne en oversikt over deler som kan bestilles på reservedelene som er separat vedlagt.

Funksjonsfeil

- | | | |
|---|--|---|
| • Den elektriske motoren går varm. | • Motoren overbelastes av arbeidsstykker som er for store. | • Sag med lavere hastighet slik at motoren kan kjøle seg ned. |
| | • Motoren er defekt. | • Vennligst kontakt selgeren. |
| • Stikksagen fungerer ikke. | • Brudd på strømtilførselen. | • Kontroller strømtilførselen for feil. |
| | • Bryteren er ødelagt. | • Vennligst kontakt selgeren. |
| • Det er svært vanskelig å flytte arbeidsstykket rett langs sagbladet og snittet er ujevnt. | • Sagbladet er skjevt eller sløvt. | • Skift ut sagbladet. |
| • Arbeidsstykket begynner å vibrere mye under saging. | • Sagbladet er overopphetet eller fordreid. | • Skift ut sagbladet. |
| • Stikksagen går ujevnt og avgir mer støy enn normalt. | • Kullbørstene er slitt. | • Vennligst kontakt selgeren. |

Miljø

For å unngå transportskader leveres maskinen i solid emballasje. Emballasjen er i den grad dette er mulig fremstilt av resirkulerbart materiale. Benytt derfor anledningen til å resirkulere emballasjen.



Defekte og/eller kasserte elektriske eller elektroniske apparater må avhendes ved egnede returpunkter.

Garanti

Garantibetingelser og produktansvar gjelder i henhold til nasjonal lovgivning.

TIKKAAG

Allolevas tekstis olevad numbrid vastavad leheküljel 2 - 4 toodud piltidele.



Enne masina kasutamist lugege hoolikalt läbi käesolev kasutusjuhend. Te peate teadma, kuidas masin töötab ning kuidas seda kasutada. Hooldage masinat vastavalt juhistele tagamaks korraliku talitluse. Hoidke käesolevat kasutusjuhendit ning lisatud dokumente masina lähedal.

Sisukord

1. Masina andmed
2. Ohutusjuhendid
3. Paigaldusjuhised
4. Kasutamine
5. Hooldus

1. MASINA ANDMED

Tehniline spetsifikatsioon

Spänning	230 V~
Frekvens	50 Hz
Ingångseffekt	750 W
Varvtal, obelastad	800-3000/min
Trä-tjocklek	70 mm
Trä-tjocklek (med specialblad)	110 mm
Såglängd	20 mm
Sågvinkel	0-45°
Vikt	2,6 kg
Lpa (Bullernivå)	89 +3 dB(A)
Lpa (Bullereffekt)	102 +3 dB(A)
Vibrationvärde	10,4 + 4,16 m/s ²

Vibratsioonitase

Käesoleva juhendi tagakaanel nimetatud tekkiva vibratsiooni tase on mõõdetud vastavalt standardis EN 60745 kirjeldatud standarditud testile; seda võib kasutada ühe tööriista võrdlemiseks teisega ja vibratsiooni mõju esialgseks hindamiseks märgitud rakenduste jaoks kasutatavate tööriistade käitamisel

- tööriista kasutamine muudeks rakendusteks või teiste/halvasti hooldatud tarvikute kasutamisel võib ekspositsioonitase märkimisväärselt suureneda
- ajal, kui tööriist on väljalülitatud või on küll sisselülitatud, kuid tegelikult seda ei kasutata, võib ekspositsioonitase märkimisväärselt väheneda

Kaitske ennast vibratsiooni toime eest, hooldades tööriista ja selle tarvikuid, hoides oma käed soojad ja organiseerides hästi oma töövõtteid

Paki sisu

- 1 Tikksaag
- 3 Saetera
- 1 Kuuskantvõti
- 1 Tolmuimeja adapter
- 1 Kasutusjuhend
- 1 Ohutusjuhendid

Kontrollige masinat ja lisaseadmeid, et ei oleks transpordiga tekkinud kahjustusi.

Toote informatsioon**Sümbol 1 + 2b**

- 1. Kiiruse reguleerimine
- 2. Lukustusnupp
- 3. Lüliti
- 4. Tolmuimeja ühenduspunkt
- 5. Kuuskantvõti
- 6. Alumine plaat
- 7. Sae kinniti
- 8. Pendel
- 9. Kaitse
- 10. Saetera
- 11. Laseri lüliti

2. OHUTUSJUHENDID

Käesolevas kasutusjuhendis kasutatakse alljärgnevaid tähiseid:



Tähistab viga saamise ohtu, eluohtu või masina vigastamise ohtu juhul kui kasutusjuhendis leiduvat ei võeta arvesse.



Tähistab elektrilöögi ohtu.



Kandke tolmu maski. Puidu, metalli ja muude materjalid võivad toota tolmu, mis on tervistkahjustav. Ärge töötage materjalidega, mille koostises on asbest!



Ettevaatus! Laserikiir! Mitte mingil juhul ei tohi valguskiirt vaadata ega sisselülitatud laserit inimeste poole suunata!



Mehhanismi pöörete arvu võib reguleerida elektrooniliselt.

Spetsiaalsed ohutusjuhendid

- Kontrollige järgnevaid punkte:
 - Kas pinge mootoril (230 V) vastab pingele mootorilõ
 - Kas toitekaabel ja pistik on heas korras: terve, mitte ebaühtlane või vigastusteta

- *Kas tera on kaotanud mõne hamba ja kas on näitamas mõrasid või murdumise märke?*
- *Sellisel juhul vahetage tera koheselt.*
- *Kas tööpinna all on piisavalt ruumi, et saetera ei satuks kontakti põrandaga ja töölaudadega, kui see liigub üles ja alla?*
- *Kas saehambad on suunatud ülespoole?*
- Alati kandke kaitseprille aparaadiga töötades.
- Olge masinaga ettevaatlikud.
- Ärge kasutage masinat märjas keskkonnas.
- Ärge kasutage masinat materjalidega, mille koostises on asbesti.
- Ärge kunagi jätke tikksaagi järelvalveta.



Kontrollige, et lüliti poleks lukustunud positsiooni "On".

Aparaadi kasutamine

- Kinnitage töödetaile mida hakkate saagima kindlalt paika.
- Eemaldage igasugused puidujäägid, mis on saetera lähedal või saeteral; ärge kasutage selleks käsi. Enne jääkide eemaldamist lülitage masin välja!
- Alati lülitage tikksaag tühikäigul sisse, näiteks lülitage tikksaag sisse enne kontakti töödetailliga.
- Puitu saagides olge ettevaatlikud sõlmede, naelte, murdumise ja/või mustuse eest. Need võivad saetera ohtlikult kinni kiiluda. Samuti olge ettevaatlikud puidujääkidega töötades. Selline tegevus nõuab tihti peale vähemettevaatlikku saagimist, seega eksisteerib oht, et te ei pruugi tähelepanna puidu korrapärasusi.
- Ärge saagige töödetaile, mis on paksemad, kui saetera ulatub.
- Ärge katsuge tikksae metallist osi, kui saete seinu või põrandaid, kus võib olla elektrikaableid. Hoidke tikksaagi kindlalt, kahe käega, plastiksangast kinni nii, et te ei puuduta osi, mis võivad olla elektriseeritud, kui peaksite saagima läbi elektrikaablitest.
- Saagimise lõpetanud, lülitage kõigepealt aparaat välja kuni saetera jääb paigale enne selle töödetaillist eemaldamist.
- Ärge kasutage pikki pikendusjuhtmeid.
- Hoidke paigal, kui tikksaag on töös.

Lülitage masin koheselt välja juhul, kui:

- Vigane elektripistik, elektriliin või elektriliini vigastus;
- Vigane lüliti;
- Säde süsinikharjastes või tulering kommutaatoris;
- Tossu või vingu eraldumine põlenud isolatsioonist.

Ohutusnõuanded laserseadmele

- Mitte kunagi ära vaata laserkiirde.
- Mitte kunagi ära osuta laserkiirt inimeste või loomade peale.
- Mitte suunata laserkiirt tugevalt peegelduvate materjalide peale. Oht peegelduvast valgusest.
- Laserseadme parandustööd lase läbi viia ainult kvalifitseeritud personalil / professionaalsetel remonditööde spetsialistidel.

- Mitte sisestada mistahes kõvasid objekte laseri optikasse.
- Puhasta laseri optikat pehme, kuiva harjaga.

Elektriline ohutus

Kasutades elektrilisi masinaid, jälgige alati ohutusnõudeid, mis vastavad teie riigi regulatsioonidega, et vältida tule, elektrilise šoki ja vigastuste riski. Järgige järgnevat ning kõrvalolevaid ohutusnõudeid.



Alati kontrollige, et toiteallka pinge vastaks pingele plaadil.



Klass II masin– Topeltisolatsioon– Pole vaja kasutada ühtki maandatud pistikut.

Kaablite ja pistikute vahetamine

Koheselt visake vanad kaablid ja pistikud minema, kui nad on asendatud uutega. On ohtlik sisestada lahtise kaabliga pistikut seinä.

Pikendusjuhtmete kasutamine

Kasutage ainult volitatud pikenduskaablit mis sobib masina sisendvõimsusega. Minimaalne elektrijuhi suurus on 1.5 mm². Kasutades kaablirulli, veeretage rull alati täielikult lahti.

3. PAIGALDUSJUHISED

Omadused

Tikkсаag on mõeldud erinevatest materjalidest (puit, alumiinium, plastik, metall jne.) täpse suuruse ja kujuga tööpindade väljalõikamiseks.

Saetera valimine

Tikkсаaga on kaasas 3 erinevat tera, igaüks erineva hambaga. Profiil ja hambad varieeruvad sõltuvalt materjalist, mida soovite saagida. Peenhammas annab teile tasase ja täpse lõike. Kasutage õhukest profiili, kui tahate saagida kaari või kui hakkate saagima kujundeid. Maksimaalne sae tegutsemisvõime on 70 mm koos kõrvaloleva sae teradega. Spetsiaalsete sateradega võib see aparaat saagida tükke kuni 110 mm. Et valida õige saag, toimige järgnevalt:

- Kõigepealt proovige jämeda hambaga saetera.
- Kui te ei saa siledat ja täpset lõiget, proovige saetera millel on peenem tera.
- Plastiku, alumiiniumi ja terase jaoks kasutage alati väga peene teraga saetera.

Üldiselt töötate kiiremini, kuid vähemtäpsemalt eelistades jämedat tera peenikesele. Optimaalse tulemuse saavutamiseks veenduge alati, et saetera on terav. Tikkсаag on sobiv kõigi tavaliste saadavate saeteraga

Saelehe kokkupanek

Joonised 2a + 2b



Enne saelehe kokkupanekut kontrolli, et toitepistik on elektrikontaktist eemaldatud.

Saelehe asendamine/sisestamine:

- Tõmba hoob (7) üles
- Sisesta saeleht (sae hambad lõikamise suunas) käiguvardasse nii, et see lukustub. Saelehe sisestamise ajal pööra tähelepanu sellele, et saelehe tagumine pool oleks asetatud juhttrulliku soonde.
- Lase hoob alla; saeleht (10) on lukustatud.

Saelehe väljavõtmine:

- Saelehe väljavõtmiseks tõmba hoob üles ja samal ajal eemalda saeleht masinast.

Alumise plaadi reguleerimine

Sümbol 3 + 3b

Muutke alumise plaadi (6) nurka järgnevalt:

- Vabastage hülsi pea kruvid (12) kuuskantvõtmega mis on kaasa antud.
- Tõmmake alumine plaat osade kaupa allati, et seda lahti teha.
- Pöörake alumist plaati paremale või vasakule, et saada soovitud sae nurk. Te võite seda lugeda protaktori (13) pealt. Maksimaalne saagimismurk on 45°.
- Lükake alumine plaat edasi tagasi, et see uuesti sulgeda.
- Kinnitage hülsi pea kruvid (12) uuesti.

Kasutamine

Sümbol 4

Vajutage lüliti, et tikksaag tööle hakkaks. Lüliti saab lukustada lukustamisnupu abil.

Seda tehakse järgnevalt:

- Vajutage lüliti sisse.
- Hoidke seda all ja vajutage lukustamisnupp sisse.
- Tikksaag jätkab nüüd töötamist.

Laske lukustamisnupp seda vajutades lahti ja see läheb lukust lahti.

Kiiruse reguleerimine

Sümbol 5

Sae tera kiirust saab kontrollida pööratava nupuga tikksae peal. Mida kõrgemal on positsioon, seda suurem on kiirus. Kõrgeim positsioon on 6. Ideaalne saagimiskiirus sõltub sae hambast ja profiilist ning materjalist mida saetakse. Pehmete materjalide jaoks valige mõõdukalt kõrge kiirus ning jäme hammas. Kui tahate saagida kõvasid materjale, valige aeglasem kiirus ja peeneb hammas.

Pendli sätted

Sümbolid 1 + 6b

Optimaalsete tulemuste saavutamiseks saagimisel peate paika panema paika kinniti sae teral. Seda tehakse reguleerides pendlit (8).

- Pehmed materjalid (puit, plastik jne): sättike pendel II või III taseme peale. Teravaks saelõikeks kasutage pendli taset 0 või I.
- Keskmise tugevusega materjalid (lehtpuu, alumiinium jne): sättige pendel vastavalt kohandamisele. Õhema materjali puhul kasutage pendli taset 0, või I kui töotate riivraudade või nugadega.
- Tugevad materjalid (teras jne): sättige pendel tasemele 0.
- Kõverused: sättige pendel tasemele 0.

Te saate pendli taset muuta ka samal ajal, kui aparaat töötab.

Tolmukogumine

Sümbol 7

Et hoida tööpind puhas on tikksael ühendus tolmu eraldamiseks. Sinna võite ühendada tolmuimeja. Kasutage selleks kaasasolevat tolmuimeja adapterit.

Kaitse

Tikksael on olemas ka kaitse. Veenduge, et kaitse on alati paigaldatud korrektselt, kui tikksaag on töös.

4. KASUTAMINE

Laserseade

Laserseadme kasutus

Laserseadme juhtiv kiir teeb sirgjoonelise saagimise palju kergemaks:

- A) piki ettetõmmatud joont või
- B) selle joondamisega töödetalli fikseeritud punkti.

Laserseadme tegevusulatus, sõltuvalt keskkonna valgustusest, on 65 cm.

Laserseadme kohandamine

Sümbol 10

- Transportimine ja ülekoormatud kasutamine võivad mõjutada laserkiire täpsust.
- Laserseadet saab kohandada lihtsalt.
- Hoia pendel-tikksaag vastu joonlauda või täiesti sirget planku.
- Lülita laser sisse.
- Kontrolli, kas laserseade jookseb paralleelselt piki joonlaua või plangu äärt.
- Kui laserkiir on rihist väljas, toimi järgnevalt:
- Keera laseri esiküljel asuvad 3 kruvi paar pööret lahti.
- Hoia pendel-tikksae tera vastu joonlauda või täiesti sirget planku.
- Korrigeeri laserit niimoodi, et ta jookseks otsejoones piki äärt.
- Keera 3 kruvi uuesti kinni.

Saagimine

- Lülitage tikksaag sisse.
- Asetage aparaadi alumine plaat tööpinnale.
- Liikuge aeglaselt mööda eelnevalt tõmmatud joont ja lükake tikksaagi vaikselt edasi. Vajutage alumine plaat kindlalt vastu tööpinda. Kui te ei tee seda, siis tikksaag võib hakata kergesti vibreerima ja saetera läheb katki.



Las saetera teeb oma tööd. Äрге vajutage liiga tugevalt tikksaele.

Paralleelse sae juhisp

Sümbol 8

Kui te tahate teha lõiget, mis jookseks plangu servaga paralleelselt, kasutage kaasasolevat paralleelse sae juhisp. Tehke seda järgnevalt:

- Vabastage alumise plaadi esimesed kruvid.
- Libistage paralleelse sae juhend läbi alumise plaadi külgedel olevate avade.
- Määrake kindlaks kaugus sae lõikel ja töödetaili küljel.
- Kinnitage juhend selliselt kauguselt kruvidega. Kui vajalik kaugus sae lõike ja ääre vahel on 5 cm, seadke indikaator '5' peale juhendis, täpselt sae tera kohal.
- Kruvige kruvid jälle kinni.

Sisse lõikamine

Sümbol 9

Kui töödetaili alguskoht pole külge, ega ühtegi auku pole sisse kruvitud, peate sisse lõikama. Et seda teha, toimige järgnevalt:

- Asetage tikksaag ümmargusele esimesele osale alumisel plaadid.
- Lülitage aparaat sisse ja aeglaselt langetage tikksaag kuni see puudutab töödetaili.
- Las tikksaab saeb töödetaili kergelt ilma seda surumata.
- Kui te olete juba töödetailist läbi, võtke tikksaag august välja.
- Asetage aparaat normaalsesse asendisse saetud augus ja jätkake saagimist.

Samuti võite lõigata, puurides kõigepealt augu töödetaili. Et seda teha, kasutage puuri, mis teeb piisavalt suure augu saetera jaoks. Nüüd saate jätkata protseduure, mida kirjeldatakse "Saagimise" peatüki all.

5. HOOLDUS



Veenduge, et masin ei tööta samal ajal kui te teostate hooldustöid.

Hooldage tikksaagi regulaarselt, et vältida ebavajalikke probleeme. See kindlustab, et teie aparaat säilib optimaalses seisukorras.

- Hoidke alumine plaat puhas nii, et ükski ebatäpsus ei ilmneks saagimise ajal.
- Hoidke tikksaev välispind puhas, et kõik liikuvad osad saaksid liikuda täpselt ja ilma kulumata.
- Hoidke mootori ventilatsioonivavad puhtad, et need ei ülekuumendaks seda.
- Kui süsinikharjased on kulunud, töötab tikksaag lüüakse ja ebatahtselt. Lõpuks ei tööta tikksaag enam üldse. Laske süsinikharjaseid vahetada autoriseeritud hoolduskeskusel.
- Õlitage saetera rooliseadet regulaarselt.

Õlitamine

Masin ei vaja lisaõlitamist.

Vead

Kui esinema peaks rike, näiteks peale osa ära kulumist, siis palun kontakteeru oma edasimüüjaga. Eraldi juurdelisatud tagavaraosade nimekirja vaatamisel saad ülevaate tellitavate osade kohta.

Veaotsing

<ul style="list-style-type: none"> Elektrimootor läheb kuumaks. 	<ul style="list-style-type: none"> Mootor kuumeneb üle kuna töödetaolid on liiga suured. Mootor on vigane. 	<ul style="list-style-type: none"> Saagige madalamatel pööretel, et mootor saaks maha jahtuda. Palun kontakteeru oma edasimüüjaga.
<ul style="list-style-type: none"> Aparaat ei tööta. 	<ul style="list-style-type: none"> Peajuhtme ühendus on katki läinud. Lüliti on vigastatud. 	<ul style="list-style-type: none"> Otsige elektrikaabliit vigastust. Palun kontakteeru oma edasimüüjaga.
<ul style="list-style-type: none"> Väga raske on liigutada töödetaoli mööda sae terda sirjooneliselt ja sae lõige on ebatasane. 	<ul style="list-style-type: none"> Saetera on kõver või nüri. 	<ul style="list-style-type: none"> Vahetage sae tera.
<ul style="list-style-type: none"> Töödetail hakkab vibreerima taltsutamata saagimisel ajal. 	<ul style="list-style-type: none"> Saetera on ülekuumenenud või väändunud. 	<ul style="list-style-type: none"> Vahetage sae tera.
<ul style="list-style-type: none"> Aparaat töötab lärmakalt ja/või väga ebatasaselt. 	<ul style="list-style-type: none"> Süsinikharjased on kulunud. 	<ul style="list-style-type: none"> Palun kontakteeru oma edasimüüjaga.

Keskkond

Selleks, et vältida masina viga saamist transpordil tuleb seda transportida kõvas pakkematerjalis, mis koosneb peamiselt taaskasutatavast materjalist.



Vigane ja/või maha kantut elektriline või elektriseade tuleb viia vastavasse ümberkäitluskeskusesse.

Garantii

Garantii tingimused on kooskõlas kohaliku seadusandlusega.

FINIERZĀGIS

Šīme tekste paminēti skaičļi atitinka 2-4; uslapio ilustrācijas



Prieš naudodamiesi prietaisu, atidžiai perskai-tykrite šią instrukciją. Įsitinkinkite, kad žinote kaip prietaisas veikia ir kaip juo naudotis. Kad prietaisas veiktų tinkami, eksploatuokite jį pagal instrukcijos nurodymus. Saugokite šią instrukciją ir pridėdamą dokumentaciją kartu su prietaisu.

Pieticība

1. Naudojimo instrukcija
2. Saugo staisyklēs
3. Montāža
4. Apkalpošana
5. Apkalpošanaun apkope

1. NAUDOJIMO INSTRUKCIJA

Techniniai duomenys

Spriegums	230 V~
Frekvence	50 Hz
Ieejas jauda	750 W
Ātrums, bez slodzes	800-3000/min
Maks. materiāla biezums	70 mm
Maks. materiāla biezums (tīpašiem zāģa asmeni)	110 mm
Maks. zāģēšanas dziļums	20 mm
Zāģēšanas leņķis	0 - 45°
Ierīces masa	2,6 kg
Lpa skaņas spiediena līmenis	89 +3 dB(A)
Lwa skaņas spēka līmenis	102 +3 dB(A)
Vibrācija	10,4 + 4,16 m/s ²

Vibrācijas līmenis

Šīs rokasgrāmatas aizmugurē ar zvaigznīti norādītais vibrācijas emisiju līmenis mērīts, izmantojot standartā EN 60745 paredzēto testu; to var izmantot, lai salīdzinātu instrumentus un provizoriski izvērtētu

vibrācijas iedarbību, lietojot instrumentu minētajiem mērķiem

- instrumenta izmantošana citiem mērķiem vai ar citiem vai nepietiekami koptiem piederumiem var ievērojami palielināt iedarbības līmeni
- laika periodi, kad instruments ir izslēgts vai arī ir ieslēgts, taču ar to nestrādā, var ievērojami samazināt iedarbības līmeni

Pasargājiet sevi no vibrācijas ietekmes, veicot instrumenta un tā piederumu tehnisko apkopi, gādājot, lai rokas ir siltas, un organizējot darba gaitu

Iepakojuma saturs

Iepakojumā ietilpst:

- 1 Finierzāģis
- 3 Zāģa asmeņi
- 1 Sešstūra atslēga
- 1 Putekļu sūcēja adapteris
- 1 Lietošanas instrukcija
- 1 Drošības padomu kartīte

Pārbaudiet ierīci, atsevišķās detaļas un piederumus, vai transportēšanas laikā nav radušies bojājumi

Informācija par izstrādājumu

- 1. un 2b att.
- 1. Ātruma kontrolierīce
- 2. Bloķēšanas poga
- 3. Slēdzis
- 4. Putekļusūcēja savienojuma punkts
- 5. Uzgriežņu atslēga
- 6. Pamata plāksne
- 7. Zāģa skava
- 8. Svārsts
- 9. Aizsargs
- 10. Zāģa asmens
- 11. Lazerio jungklis

2. SAUGO STAISYKLĒS



Īspēja apie traumas, mirties ar ģrankio sugadinimo pavojų, nesilaikant šios naudojimo instrukcijas.



Īspēja apie traumas, mirties ar ģrankio sugadinimo pavojų, nesilaikant šios naudojimo instrukcijas.



Valkājiet putekļu aizsargmasku. Strādājot ar koksni, metāliem un citiem materiāliem, var rasties veselībai kaitīgi putekļi. Nestrādājiet ar materiālu, kas satur azbestu!



Uzmanību! Lāzera stars! Nekādā gadījumā neskatieties gaismas starā un nevērsiet lāzeru pret cilvēku, kad lāzers ir ieslēgts.



Mehānisma apgriezienu skaitu iespējams iestatīt elektroniski.

Īpaši drošības pasākumi pirms ierīces lietošanas

- Pārbaudiet:
 - Vai motora spriegums (230 V) atbilst vadu spriegumam?
 - Vai padeves vads un kontaktligzda ir labā stāvoklī: stingra, bez vajējiem

posmiem vai bojājumiem?

- *Vai zāģa asmenim ir visi zobi un vai tam nav plaisu vai plīsumu?*
- *Ja tā ir, zāģi nekavējoties nomainiet.*
- *Vai vietas zem apstrādājamā materiāla pietiek, lai zāģis nenonāktu saskarē ar grīdu vai darba galdu, kad tas kustas uz augšu un leju?*
- *Vai zāģa zobi ir vērsti uz augšu?*
- Vienmēr nēsājiet aizsargbrilles, lietojot ierīci.
- Rūpīgi apkopiet ierīci.
- Nelietojiet ierīci mitrā vidē.
- Nelietojiet ierīci ar materiāliem, kas satur azbestu.
- Nekad neatstājiet finierzāģi bez uzraudzības.



Pārbaudiet, vai slēdzis nav bloķēts ieslēgtā stāvoklī.

Ierīces lietošana

- Zāģēšanai paredzēto detaļu stingri nostipriniet skavā.
 - Noņemiet jebkādus koksnes atlikumus, kas atrodas zāģa asmens tuvumā vai ir pielipuši pie tā; nedariet to ar roku. Pirms jebkādu atlikumu noņemšanas izslēdziet ierīci!
 - Zāģi vienmēr ieslēdziet tukšgaitā, t.i., ieslēdziet zāģi, pirms tas saskaras ar detaļu.
 - Zāģējot koksni, uzmanieties no māzeriem, naglām, plaisām un/vai netīrumu nogulsnēm. Tas var izraisīt nopietnu zāģa asmens iesprūšanu. Tāpat arī uzmanieties, zāģējot koksnes atgriezumus.
- Zāģējot atgriezumus, jūs varat būt ne tik rūpīgs, tādēļ pastāv briesmu iespēja, ka nebūsiet tik rūpīgs, uzmanoties no neregularitātēm koksnē.
- Nezaģējiet detaļas, kuras ir biežākas par zāģa asmens garumu.
 - Nepieskarieties zāģa metāla daļām, kad zāģējat sienas vai grīdas, kurās var būt elektrības kabeli. Ar abām rokām stingri turiet zāģi aiz plastmasas roktura tā, lai jūs nepieskartos daļām, kuras varētu nonākt zem sprieguma, ja nejauši pārzāģēsiet elektrības kabeli.
 - Pēc tam, kad esat beidzis zāģēt, vispirms izslēdziet ierīci un gaidiet, līdz zāģa asmens apstājas, pirms izņemat to no detaļas.
 - Neizmantojiet garus pagarinātājus.
 - Zāģa izmantošanas laikā turiet aizsargu tam paredzētajā vietā.

Nekavējoties izslēdziet ierīci šādos gadījumos:

- Kad ir bojāta kontaktdakša vai vadi;
- Kad ir bojāts slēdzis;
- Kad redzamas dzirksteles ogles elektroda slotiņās vai apļveida uguns kolektorā;
- Kad redzami dūmi vai jūtama smaka no degoša izolācijas materiāla.

Saugus elgesys su lazerio spinduliu

- Niekada nežiūrēkite į lazerio šviesos spindulį.
- Niekada nenukreipkite lazerio šviesos spindulio į žmones arba gyvūnus.
- Nenukreipkite lazerio šviesos spindulio į gerai atspindinčius paviršius. Atsispindėjusi šviesa yra pavojinga.
- Lazerio šaltinį gali remontuoti tik kvalifikuoti darbuotojai / profesionalūs remonto specialistai.

- Nedēkite jokiņu kietu objektu i lazerio optiku.
- Lazerio optiku valykite minkstu sausu ņepeteliu.

Elektros sauga

Naudodamiesi elektros prietaisais visada lai-kykitēs jūsu ņalyje galiojanču darbu saugos taisykliu. Taip sumažinsite gaisro, elektros smūgio ar traumas pavojū. Perskaitykite ņias, taip pat ir pridētas saugos taisykles. Laikykite ņiā instrukciju saugioje vietoje!



Visada įsitikinkite, kad elektros šaltinio įtampa atitiktų nurodytą ant prietaiso techninių duomenų lentelės.



II kategorijas instruments; dubulta izolācija; nav jālieto iezemēta kontaktdakša.

Kabeliū ir kištuku keitimas

Pakeistus kabelius ir kištukus, senuosius iš kart išmeskite. Pavojinga i rozetę kišti niekur nepri-jungto kabelio kištukā.

Prailegtuvu naudojimas

Naudokite tik prietaiso galingumā atitinkantį pra-ilegtuvā. Mažiausias kabelio skersmuo turi būti 1,5 mm². Naudodami kabelio ritę, pilnai išvynio-kite kabelį.

3. MONTAŽA

Montāžas norādijumu lietošana

Finierzāgi var izmantot dažādu materiālu (koka, alumīnija, plastmasas, metāla utt.) gabalu zāģēšanai precīzos izmēros un jebkurā vēlamajā formā.

Zāģa asmens izvēle

Zāģim ir 3 zāģa asmeņi, katrs ar dažādiem zobiem. Vertikālais griezumš un zobi atšķiras atkarībā no materiāla, kuru vēlaties zāģēt. Smalki zobi nodrošina gludu un precīzu zāģa griezumš. Izmantojiet ņauru vertikālo griezumš, ja vēlaties zāģēt izliekumus vai ja zāģēsiet figūras. Ar i pašiem zāģa asmeņiem ņmaksimālā zāģa jauda koksņē ir 70 mm. Ar i pašiem zāģa asmeņiem ņši mašina var zāģēt detaļas līdz 110 mm. Lai izvēlētos pareizo zāģi, rīkojieties ņādi:

- vispirms izmēģiniet zāģa asmeni ar rupjiem zobiem;
- ja zāģa griezumš nav gluds un precīzs, mēģiniet zāģa asmeni ar smalkākiem zobiem;
- plastmasai, alumīnijam un tēraudam vienmēr izmantojiet zāģa asmeni ar ļoti smalkiem zobiem.

Kopumā ar rupjiem zobiem jūs strādāsiet ātrāk, bet neprecīzāk nekā ar smalkiem zobiem.

Lai iegūtu vislabāko rezultātu, vienmēr pārliecinieties, vai zāģa asmens ir ass. Zāģis ir piemērots visiem tirdzniecībā pieejamajiem zāģa asmeņiem).

Pjūklo geležtēs iedējimas

Pav. 2a ir 2b



Priekš montuodami pjūklo geležtē iştirikinkite, kad kištukas yra ištrauktas iš maitinimo tīnklo līzdo.

Pjūklo geležtēs pakeitimas/iedējimas:

- Patraukite svīrtī (7) aukštyn.
- Ištatykite pjūklo geležtē (dantukais nukreiptais pjovimo kryptīmī) ī slankiojamā strypā taip, kad užsīfīksuotū. Ištatydami pjūklo geležtē užtīkrinkite, kad geležtēs nugarēlē atsīremtū ī kreīpiančīojo rītīnēlio grīovelī.
- Atleīdus svīrtī pjūklo geležtē (10) bus užfīksuota.

Pjūklo geležtēs īšēmīmas:

- Kad īšīmtumētē pjūklo geležtē, patraukite svīrtī aukštyn īr tuo pačīu metu īštraukite geležtē īš īrankīo.

Pamata plāksnes noregulēšana

3a un 3b att.

Pamata plāksnes (6) leņķī noregulējīet šādī:

- atskrūvējīet galvas īedobuma skrūves (12) ar komplektācijā īekļauto uzgrīežņu atslēgu;
- nedaudz pavelcīet pamata plāksnī atpakaļ, lai to atbloķētū;
- pagrīezīet pamata plāksnī pa labī vai pa kreīsl vēlamajā zāģēšanas leņķī; To jūs varat nolāsīt uz leņķmēra (13). Maksīmālais zāģēšanas leņķīs īr 45°.
- vēlreiz pabīdīet pamata plāksnī uz priekšu, lai to nobloķētū;
- atkal pīvelcīet galvas īedobuma skrūves (12).

Darbība

4. Att.

Iespīedīet slēdzī, lai līktū finīerzāģīm darbotīes. Slēdzī var bloķēt ar bloķēšanas pogu. To dara šādī:

- Iespīedīet slēdzī.
- Turīet slēdzī īespiestu un īespīedīet bloķēšanas pogu. Finīerzāģīs turpīnās darbotīes.
- Atlaidīet abus slēdzus.

Noņēmīet bloķētō stāvoklī, vēlreiz īespīežōt slēdzī.

Ātruma regulēšana

5. Att.

Zāģa ātrumu var kontrolēt ar rotējošo pogu finīerzāģa augšpusē. Jo augstāks stāvoklīs, jo lielāks ātrums. Augstākāis stāvoklīs īr 6. Ideālais zāģēšanas ātrums īr atkarīgs no zāģa vertikālā grīezuma un zobīm, kā arī no zāģējamā materiāla. Zāģējōt mīkstus materiālus, īzvēlīetīes samērīgī lielū ātrumu un asmenī ar raupjīm zobīm. Ja jāzāģē cīetī materiāli, īzvēlīetīes zemāku ātrumu un asmenī ar smalkīm zobīm.

Svārsta iestatīšana

1. un 6. att.

Lai iegūtu vislabāko zāģēšanas rezultātu, jums ir jāiestata veids, kādā zāģa asmens zobi satver materiālu. Jūs to varat izdarīt, noregulējot svārstu (8).

- Mīksti materiāli (koksne, plastmasa u.c.): iestatiet svārstu II vai III līmenī. Lai iegūtu asu zāģa griezumumu, izmantojiet svārsta 0 vai I līmeni.
- Vidēji cieti materiāli (cietkoksne, alumīnijs u.c.): iestatiet svārstu atkarībā no tā pielietojuma. Plāniem materiāliem izmantojiet svārsta 0 līmeni, vai ja strādājat ar skrāpjvīlēm vai nažiem.
- Cieti materiāli (tērauds u.c.): iestatiet svārstu 0 līmenī.
- Izliekumi: iestatiet svārstu 0 līmenī.

Jūs varat noregulēt svārsta līmeni, kamēr ierīce darbojas.

Tīrīšana

7. Att.

Lai uzturētu darba virsmu tīru, finierzāģis ir aprīkots ar savienojumu, kas paredzēts netīrumu iesūkšanai. Šim savienojumam iespējams pievienot putekļusūcēju. Lai to pievienotu, izmantojiet putekļusūcēja palīgierīci.

Aizsargplāksne

Finierzāģis ir aprīkots ar aizsargplāksni. Pārliedzinieties, ka šī aizsargplāksne ir noslēgta pēc iespējas ciešāk, finierzāģim darbojoties. Tas nodrošinās maksimālu aizsardzību pret skaidām un nodrošinās maksimālu netīrumu iesūkšanu.

4. APKALPOŠANA

Lazerio šaltinis

Lazerio šaltinio naudojimas

Vedantysis lazerio spindulys palengvina pjovimą lygia linija:

- išilgai nupieštos linijos arba
- taikant į ant ruošinio pažymėtą tašką.

Priklausomai nuo aplinkos apšvietimo lazerio spindulio ilgis siekia apie 65 cm.

Lazerio spindulio reguliavimas

10. att.

- Transportavimas ir dažnas naudojimas gali paveikti lazerio spindulio tikslumą.
- Lazerio spindulys yra lengvai reguliuojamas.
- Įremkite pjūklelio geležtę į tiesią briauną arba idealiai lygią lentą.
- Įjunkite lazerį.
- Patikrinkite, ar lazerio spindulys yra lygiagretus tiesiai briaunai arba lentai.
- Jeigu lazerio spindulys yra nesulygiuotas, atlikite šiuos veiksmus:
- Keliais pasukimais atleiskite 3 varžtus ant priekinės lazerio šaltinio pusės.
- Įremkite pjūklelio geležtę į tiesią briauną arba idealiai lygią lentą.
- Sureguliuokite lazerį, kad jo spindulys būtų visiškai lygiagretus briaunai.
- Vėl priveržkite 3 varžtus.

Zāģēšana

- Ieslēdziet zāģi.
- Novietojiet ierīces pamata plāksni uz detaļas.
- Lēni pārvietojiet pa iepriekš novilkto zāģēšanas līniju un lēni spiediet zāģi uz priekšu. Pamata plāksni stingri spiediet pret detaļu. Ja tā nedarīsiet, zāģis vibrēs un zāģa asmens salūzīs.



Ļaujiet zāģim darīt darbu. Pārāk stingri nespiediet uz zāģa.

Paralēls zāģa virzītājs

8. att.

Ja vēlaties izveidot zāģa griezumu, kas ir paralēls dēļa malai, izmantojiet komplektācijā iekļauto paralēlo zāģa virzītāju. Rīkojieties šādi:

- atskrūvējiet skrūves pamata plāksnes priekšpusē;
 - bīdīet paralēlo zāģa virzītāju caur atverēm pamata plāksnes sānā;
 - nosakiet attālumu starp zāģa griezumu un detaļas sānu;
 - ar skrūvēm nostipriniet virzītāju šajā attālumā;
- Ja nepieciešamais attālums starp zāģa griezumu un sānu ir 5 cm, iestatiet indikatoru „5” uz virzītāja tieši virs zāģa asmens.
- atkal pievelciet skrūves.

Zāģēšana no vidus

9. Att.

Ja nepieciešams sākt zāģēt nevis no materiāla malas, bet no vidus un ja tajā nav izurbts nekāds caurums, materiālā ir jāiezāģē no vidus. Lai to izdarītu, rīkojieties šādi:

- Novietojiet zāģi uz apakšējās plātnes noapaļotās priekšpusēs.
- Ieslēdziet ierīci un lēnām laidiet zāģi uz leju, līdz tas saskaras ar zāģējamo materiālu.
- Ļaujiet zāģim viegli iegriezties materiālā bez spiešanas.
- Kad zāģis ir izgājis cauri materiālam, izņemiet zāģi no cauruma.
- Novietojiet ierīci normālā stāvoklī izzāģētajā caurumā un turpiniet zāģēt.

Jūs varat arī iegriezt vidū, vispirms izurbjot materiālā caurumu. Lai to izdarītu, izmantojiet urbi, kas caurumu padara pietiekami lielu, lai tajā varētu ieiet zāģa asmens. Tagad iespējams veikt soļus, kas aprakstīti sadaļā “Zāģēšana”.

5. APKALPOŠANA UN APKOPE



Jānodrošina, lai laikā, kad tiek veikta iekārtas zem sprieguma esošo daļu apkope, tā nebūtu pievienota elektriskajam tīklam.

Apkopiet finierzāģi regulāri, lai novērstu nevēlamas problēmas. Tas nodrošinās to, ka jūsu ierīce saglabājas maksimāli labā stāvoklī.

- Uzturiet apakšējo plātni tīru, lai zāģējot nerastos nekādas kļūdas.
- Uzturiet finierzāģa ārpusi tīru, lai visas kustīgās daļas varētu kustēties bez traucējumiem un tik ātri nenolietotos.

- Uzturiet motora ventilācijas atveres tīras, lai motors nepārkarstu.
- Ja ogles elektroda slotiņas ir nolietojušās, zāģis darbojas trokšņaini un nevienmērīgi. Galu galā zāģis pavisam pārstās darboties.
- Sazinieties ar pakalpojumu centru, kura adrese norādīta garantijas kartē.
- Regulāri iesmērējiet zāģa asmens virzītājerīci.

Tīrīšana

Regulāri jātīra iekārtas korpuss ar mīkstu lupatiņu. Vislabāk, ja tas tiek veikts pēc katras iekārtas izmantošanas reizes. Jāpievērš uzmanība tam, lai ventilācijas atveres nebūtu aizsegta ar netīrumiem un putekļiem. Ja netīrumi ir grūti noņirāmi, lupatiņa jāsamērcē ziepju šķīdumā. Nedrīkst lieto tīrīšanai nekādus šķīdinātājus, kuru sastāvā ietilpst, piemēram, benzīns, spirts, amonjaks utt.

Elļošana

Iekārta nekāda speciāla elļošana nav nepieciešama.

Darbības traucējumi

Ja parādās kāds bojājums, piemēram, nodilusi kāda detaļa, lūdzu, vērsieties pie sava izplatītāja. Atsevišķi pievienotajā rezerves detaļu sarakstā iekļauts to detaļu apskats, ko iespējams pasūtīt.

Traucējumi

• Elektriskais motors sakarst.	• Motoru pārslogo zāģējamie materiāli, kas ir pārāk lieli.	• Zāģējiet ar mazāku ātrumu, lai motors varētu atdzist.
	• Motors ir bojāts.	• Lūdzu, sazinieties ar savu izplatītāju.
• Ierīce nedarbojas.	• Elektrotīkla savienojums ir pārrūcis.	• Pārbaudiet, vai elektrotīkla savienojumā nav bojājumu.
	• Slēdzis ir bojāts.	• Lūdzu, sazinieties ar savu izplatītāju.
• Ir ļoti grūti kustināt materiālu pa zāģa asmeni taisnā līnijā, un zāģējuma griezumā ir nelīdzens.	• Zāģa asmens ir sariesies vai neass.	• Nomainiet zāģa asmeni.
• Zāģējams materiāls zāģēšanas laikā sāk stipri vibrēt.	• Zāģa asmens ir pārkarsis vai deformējies.	• Nomainiet zāģa asmeni.
• Ierīce darbojas skaļi un/ vai ļoti nevienmērīgi.	• Ogles elektroda slotiņas ir nolietojušās.	• Lūdzu, sazinieties ar savu izplatītāju.

Vides aizsardzība

Lai transportēšanas laikā nenodarītu iekārtai bojājumus, tā tiek piegādāta pēc iespējas pilnīgā iepakojumā. Iepakojuma izgatavošanā maksimāli izmantoti no otrreizējām izejvielām iegūti materiāli. Tādēļ rūpējieties arī Jūs par apkārtējās vides aizsardzību un iespēju robežās nododiet iepakojumu otrreizējai pārstrādei. Kad Jūsu iekārta būs nokalpojusi, nododiet to vietējam iekārtu izplatītājam. Viņš nodrošinās ekoloģiski nekaitīgu iekārtas utilizāciju.



Bojātu un/vai brāķētu elektrisko vai elektronisko aparātu ir jānogādā atbilstošās otrreizējās pārstrādes vietās

Garantija

Garantijas noteikumi un ražošanas kļūdas tiek izskatītas pēc pārdošanas valsts noteikumiem.

SIAURAPJŪKLIS

Turpmāk tekstā dotie cipari attiecas uzattēliem 2. - 4.LPP.



Pirms instrumenta izmantošanas uzmanīgi izlasiet šo lietošanas pamācību. Pārliecinieties, ka zināt, kā darbojas instruments un kā ar to strādāt. Apkopiet instrumentu saskaņā ar šo lietošanas pamācību un nodrošiniet tā pareizu darbību. Glabājiet šo lietošanas pamācību un citu pievienoto dokumentāciju kopā ar instrumentu.

Saturs

1. Slīpējamās mašīnas tehniskie dati
2. Drošības tehnikas instrukcijas
3. Montažas
4. Aptarnavimas
5. Apkalpošana un apkope

1. SLĪPĒJAMĀS MAŠĪNAS TEHNISKIE DATI

Tehniskie dati

Ītampa	230 V~
Dažnis	50 Hz
Īmamoji galia	750 W
Tuščiosios veikos sukimosi greitis	800-3000/min
Maksimalus medžiagos storis	70 mm
Maksimalus medžiagos storis (specialius pjūkelius)	110 mm
Maksimalus pjovimo žingsnis	20 mm
Pjovimo kampas	0 - 45°
Mašinos svoris	2,6 kg
Lpa Garso slėgio lygis	89 +3 dB(A)
Lwa Akustinės galios lygis	102 +3 dB(A)
Vibracija	10,4 +4,16 m/s ²

Vibracijos lygis

Vibracijos sklaidos lygis, nurodytas ant šio instrukcijų vadovo užpakalinio viršelio, išmatuotas pagal standarte EN 60745 išdėstytus standartizuoto bandymo reikalavimus; ši vertė gali būti naudojama vienam įrankiui palyginti su kitu bei išankstiniam vibracijos poveikiui įvertinti, kai įrankis naudojamas paminėtais būdais

- naudojant įrankį kitokiais būdais arba su kitokiais bei netinkamai prižiūrimais priedais, gali žymiai padidėti poveikio lygis
- laikotarpiams, kai įrankis išjungtas arba yra įjungtas, tačiau juo nedirbama, gali žymiai sumažėti poveikio lygis

Apsisaugokite nuo vibracijos poveikio prižiūrėdami įrankį ir jo priedus, laikydami rankas šiltai ir derindami darbo ciklus su pertraukėlėmis

Įpakavimo turinys

- 1 Siaurapjūklis
- 3 Pjūklelis
- 1 Šešiakampis veržliaraktis
- 1 Dulkių siurblio adapteris
- 1 Naudotojo vadovas
- 1 Drošības technikas instrukcija

Įsitinkinkite, kad mašina ir reikmenys nebuvo sugadinti gabenimo metu.

Pagrindinės įrenginio dalys

1 + 2b pav.

- 1. Greičio valdymo jungiklis
- 2. Sukabinimo rankenėlė
- 3. Jungiklis
- 4. Mova siurbliui
- 5. Šešiakampis raktas
- 6. Atraminė plokštelė
- 7. Pjūklo sąvara
- 8. Švytuoklė
- 9. Apsauga
- 10. Pjūklelis
- 11. Lazerio jungiklis

2. DROŠIBAS TEHNIKAS INSTRUKCIJAS

Šajā lietošanas instrukcijā un/vai uz slīpējamās mašīnas izmantoti šādi simboli:



Instrumenta sabojāšanās un/vai traumu gūšanas, nāves iestāšanās risks šīs instrukcijas norādījumu neievērošanas gadījumā



Norāda elektriskās strāvas trieciena draudu bīstamību



Dēvēkite respiratorij. Dirbant su medžiu, metalais bei kitomis medžiagomis, į orą gali pakilti sveikatai kenksmingų dulkių. Nedirbkite su medžiagomis, kurių sudėtyje yra asbesto!



Atsargiai! Lazeris spinduliuoja! Niekada nežiūrėk į šviesos spinduliuoimą ir niekada nenukreipkite lazerio į žmogų, kada lazeris įjungtas.



Mechanizmo apsisukimų skaičių galima nustatyti.

Specialiosios saugos instrukcijos, taikomos prieš naudojant įrankį

- Patikrinkite šiuos dalykus:
 - Ar variklio įtampa (230 V) atitinka maitinimo tinklo įtampą?
 - Ar maitinimo linijos kabelis ir kištukas yra geros būklės: sveikas, be atsilaisvinusių dalių ir pažeidimų?

- *Ar netrūksta pjūklo dantų, ar pjūklas neįskilęs ir nesulūžęs?*
- *Jeigu taip, nedelsiant pakeiskite pjūklą.*
- *Ar po apdorojamo gaminiu yra pakankamai erdvės, kad pjūklas, judėdamas aukštyn ir žemyn, neužkabintų grindų arba darbatalio?*
- *Įsitinkinkite, kad pjūklo dantys nukreipti į viršų.*
- Naudodamiesi įrankiu, visuomet užsidėkite apsauginius akinius.
- Rūpestingai prižiūrėkite įrankį.
- Nenaudokite įrankio drėgnoje aplinkoje.
- Nenaudokite įrankio medžiagoms, turinčioms asbesto.
- Niekada nepalikite siaurapjūklio be priežiūros.



Įsitinkinkite, kad jungiklis neužblokuotas įjungimo ("on") padėtyje.

Įrankio naudojimas

- Įstatykite ruošinį į spaustuvus.
- Nuvalykite nuo pjūklelio ir aplink jį visas drožles, tačiau to nedarykite ranka. Prieš išvalydami drožles, būtinai išjunkite įrenginį!
- Įrenginį visuomet junkite tuščia eiga, t.y. prieš kontaktą su ruošiniu.
- Pjaunant medį, saugotės šakų, vinių, įskilimų bei/arba purvo sąnašų.
- Priešingu atveju pjūklas gali įstrigti ir sukelti pavojų. Be to, saugokitės pjuvenų. Daug pjuvenų paprastai būna pjaunant aplaidžiai, todėl toks darbuotojas taip pat gal nepastebėti medienos nelygumų.
- Nepjaukite ruošinių, kurie yra storesni nei pjūklelio ilgis.
- Nelieskite metalinių siaurapjūklio dalių, kai pjaunate grindis arba lubas, jei yra pavojus užkabinti jose paslėptus elektros laidus. Siaurapjūklį laikykite abejomis rankomis už plastikinės rankenos, taip, kad netyčia užkabintumėte elektros laidą, kuriuo teka elektros srovė, negautumėte elektros smūgio.
- Baigę pjovimo darbus, pirmiausia išjunkite įrenginį ir palaukite, kol pjūklelis visiškai sustos. Tik tuomet jį ištraukite iš ruošinio.
- Nenaudokite ilgo prailgintojo.
- Darbo metu naudokitės saugos gaubtu.

Nedelsdami išjunkite įrankį, jeigu:

- Sugedo maitinimo tinklo kištukas, sugedo arba pažeistas lankstusis maitinimo laidas;
- Sugedo jungiklis;
- Anglinis šepetys sukelia kibirkštis arba kolektoriuje atsiranda žiedinė ugnis;
- Išdegusi izoliacija skleidžia dūmus arba kvapą.

Saugus elgesys su lazerio spinduliu

- Niekada nežiūrėkite į lazerio šviesos spindulį.
- Niekada nenukreipkite lazerio šviesos spindulio į žmones arba gyvūnus.
- Nenukreipkite lazerio šviesos spindulio į gerai atspindinčius paviršius. Atsispindėjusi šviesa yra pavojinga.
- Lazerio šaltinį gali remontuoti tik kvalifikuoti darbuotojai / profesionalūs remonto specialistai.
- Nedėkite jokių kietų objektų į lazerio optiką.

- Lazerio optiką valykite minkštu sausu šepetėliu.

Elektriskā drošība

Lai samazinātu ugunsgrēka izcelšanās, elektriskās strāvas trieciena un individuālās traumas risku, lietojot elektriskās mašīnas, ievērojiet jūsu valstī pielietojamos drošības noteikumus.

Izlasiet zemāk dotās drošības instrukcijas, kā arī pievienotās drošības instrukcijas. Glabājiet šīs



Vienmēr pārbaudiet, vai elektriskā tīkla parametri vietā, kur tiek pieslēgta iekārta, sakrīt ar parametriem uz iekārtas datu plāksnītes.



2 saugos klasēs mašīna – dviguba izolācija – Jums nerezikēs naudoti kištuko su žemīnimu.

Kabeļu vai kontaktdakšu nomaiņa

Pēc kabeļu vai kontaktdakšu nomaiņas, vecie kabeļi un kontaktdakšas nekavējoties jāutilizē. Atsevišķa kabeļa pievienošana elektriskajam tīklam ir bīstama.

Kabeļu pagarinājumu izmantošana

Jālieto tikai sertificēti kabeļu pagarinātāji, kuru parametri ir piemēroti iekārtas jaudai. Dzīslu diametram jābūt vismaz 1,5 mm². Ja kabeļa pagarinājums ir uztiets uz spoles, tam jābūt pilnībā izritinātam.

3. MONTAĒS

Īrankio paskirtis

Siaurapjūklj galima naudoti įvairių medžiagų pjovimui (medienos, aliuminio, plastmasės, metalo ir t.t.), norint tiksliai išpjauti nustatytų matmenų ir formos gaminį.

Pjūklelio pritaikymas

Siaurapjūkljo komplektuotėje yra 3 pjūkleliai su skirtingo profilio ir dydžio dantukais, skirtais įvairioms medžiagoms pjaustyti.

Smulkiadantis pjūklelis skirtas naudoti siekiant didesnio tikslumo. Naudokitės siauro profilio pjūkleliu, jei ketinate pjaustyti kreivėmis arba išpjaustyti formas.

Maksimalus bendrasis pjovimo ilgis medyje, naudojant komplektuotėje pridėtus pjūklelius, yra 70 mm. Naudojant specialius pjūklelius galima pasiekti iki 110 mm ilgį. Norėdami teisingai pasirinkti pjūklelius, vadovaukitės šiais patarimais:

- Pirmiausia išbandykite stambiadantį pjūkliuką.
- Jei pjūvis nepakankamai lygus ir tikslus, išbandykite pjūklelį su smulkesniais dantukais.
- Plastiko, aliuminio bei plieno pjaustymui visuomet naudokite pjūklelius su ypač smulkiais dantukais.

Stambiadančio pjūklelio pjūvis dažniausiai yra greitesnis nei smulkiadančio.

Geriausių rezultatų pasieksite naudodami tik aštrų pjūklelį.

Šiam įrankiui tinka visi komerciniu būdu platinami pjūkleliai).

Pjūklo geležtės įdėjimas

Pav. 2a ir 2b



Prieš montuodami pjūklo geležtę įsitikinkite, kad kištukas yra ištrauktas iš maitinimo tinklo lizdo.

Pjūklo geležtės pakeitimas/įdėjimas:

- Patraukite svirtį (7) aukštyn.
- Įstatykite pjūklo geležtę (dantukais nukreiptais pjovimo kryptimi) į slankiojamą strypą taip, kad užsifikuotų. Įstatydami pjūklo geležtę užtikrinkite, kad geležtės nugarėlė atsiremtų į kreipiančiojo ritinėlio griovelį.
- Atleidus svirtį pjūklo geležtė (10) bus užfiksuota.

Pjūklo geležtės išėmimas:

- Kad išimtumėte pjūklo geležtę, patraukite svirtį aukštyn ir tuo pačiu metu ištraukite geležtę iš įrankio.

Atraminės plokštelės padėties reguliavimas

3a + 3b pav.

Atraminės plokštelės (6) padėtis reguliuojama taip:

- Atlaisvinkite fiksuojančios galvutės varžtus (12) komplektuotėje pridėtu šešiakampiu raktu.
- Spustelkite atraminę plokštelę atgal, kad ji atsilaivintų.
- Pasukite atraminę plokštelę į dešinę arba į kairę norimu pjovimo kampu. Kampo laipsnis pažymėtas ant matlankio (13). Maksimalus pjovimo kampas - 45°.
- Spustelkite atraminę plokštelę pirmyn, kad ji užsifikuotų.
- Užveržkite fiksuojančios galvutės varžtus (12).

Veikimas

4 Pieš.

Nuspauskite jungiklį, kad siaurapjūklis pradėtų veikti.

Jungiklį galima užblokuoti blokavimo mygtuku. Tai atliekama tokia seka:

- Įspauskite jungiklį.
- Laikydami nuspaustą jungiklį, paspauskite blokavimo mygtuką. Dabar siaurapjūklis veiks nepertraukiamai.
- Atleiskite abu jungiklius.

Išjunkite blokuotę dar kartą paspaudę jungiklį.

Greičio reguliavimas

5 Pieš.

Pjūklo greitį galima reguliuoti sukamuju mygtuku, esančiu siaurapjūkliaus viršuje. Kuo aukštesnė padėtis, tuo didesnis greitis. Aukščiausia padėtis yra 6-ta. Idealus pjovimo greitis priklauso nuo pjūklo dantų ir profilio, taip pat nuo pjaunamos medžiagos.

Minkštomis medžiagoms rinkitės didesnę greitį ir stambesnius pjūklo dantis. Jeigu norite pjauti kietas medžiagas, pasirinkite mažesnę greitį ir smulkesnius pjūklo dantis.

Švytuoklės reguliavimas

1 + 6 Pieš.

Jei norite pasiekti optimalių pjovimo rezultatų, turite nustatyti būdą, kuriuo pjūklelio dantukai griebia medžiagą. Tai galima atlikti reguliuojant švytuoklę (8).

- Minkšta medžiaga (medis, plastikas ir pan.): nustatykite švytuoklės padėtį ties II arba III atžyma. Jei pjaunate aštriu pjūkleliu, naudokite 0 arba I švytuoklės padėtį.
- Vidutinio kietumo arba kieta medžiaga (kietmedis, aliuminis ir pan.): švytuoklės padėtį pasirinkite priklausomai situacijos. Plonai medžiagai, arba jei dirbate su brėžekliais arba peiliais, pasirinkite 0 padėtį.
- Kieta medžiaga (plienas ir kt.): nustatykite švytuoklės padėtį ties 0 atžyma.
- Kreivių pjovimas: nustatykite švytuoklės padėtį ties 0 atžyma.

Švytuoklės padėtį galite keisti neišjungę įrankio.

Dulkių surinkimas

7 Pieš.

Kad darbastalis nuolat būtų švarus, siaurapjūklėje įtaisyta dulkių šalinimo jungtis. Prie šios jungties galima prijungti dulkių siurbį. Tuo tikslu naudokite dulkių siurblio adapterį.

Apsauginis įtaisas

Siaurapjūklis turi apsauginį įtaisą. Stenkitės, kad veikiant siaurapjūkliui, šis apsauginis įtaisas būtų pritrauktas kiek įmanoma arčiau. Tai užtikrins geriausią apsaugą nuo atplaišų ir optimalų dulkių šalinimą.

4. APTARNAVIMAS

Lazerio šaltinis

Lazerio šaltinio naudojimas

Vedantysis lazerio spindulys palengvina pjovimą lygia linija:

- išilgai nupieštos linijos arba
- taikant į ant ruošinio pažymėtą tašką.

Priklausomai nuo aplinkos apšvietimo lazerio spindulio ilgis siekia apie 65 cm.

Lazerio spindulio reguliavimas

10 pav.

- Transportavimas ir dažnas naudojimas gali paveikti lazerio spindulio tikslumą.
- Lazerio spindulys yra lengvai reguliuojamas.
- Įremkite pjūklelio geležtę į tiesią briauną arba idealiai lygią lentą.
- Įjunkite lazerį.
- Patikrinkite, ar lazerio spindulys yra lygiagretus tiesiai briaunai arba lentai.
- Jeigu lazerio spindulys yra nesulygiuotas, atlikite šiuos veiksmus:
- Keliais pasukimais atleiskite 3 varžtus ant priekinės lazerio šaltinio pusės.
- Įremkite pjūklelio geležtę į tiesią briauną arba idealiai lygią lentą.
- Sureguliuokite lazerį, kad jo spindulys būtų visiškai lygiagretus briaunai.
- Vėl priveržkite 3 varžtus.

Pjovimas

- Įjunkite siaurapjūklį.
- Padėkite atraminę įrenginio plokštelę ant ruošinio.
- Lėtu judesiu stumkite siaurapjūklį pirmyn, palei iš anksto nubrėžtą liniją. Tvirtai spauskite atraminę plokštelę į ruošinį. Priešingu atveju siaurapjūklis gali vibruoti, o pjūklelis - nulūžti.



Leiskite siaurapjūkliui atlikti visą darbą. Nespauskite įrankio per stipriai.

Pjūklui lygiagrečiai liniuotė

8 pav.

Jei norite pradėti naują pjūvį lygiagrečiai lentos krašto, naudokitės kartu su įrenginiu patiekta liniuote. Tai galite padaryti šiuo būdu:

- Atsukite varžtus, esančius atraminės plokštelės priekyje.
- Įstumkite liniuotę į atraminės plokštelės šoninę angą.
- Nustatykite atstumą tarp pjūvio ir ruošinio krašto.
- Užfiksuokite liniuotės padėtį varžtais. Jei atstumas tarp pjūvio ir ruošinio briaunos yra 5 cm, pasirinkite liniuotės atžymą '5'.
- Užveržkite varžtus.

Įpjovimas

9 Pieš.

Jeigu pjūvio pradžios taškas nėra apdorojamo gaminio šone, arba jeigu nebuvo išgręžta anga, tuomet reikia atlikti įpjovimą. Tai atliekama tokia seka:

- Padėkite pjūklą ant apatinės plokštės paapvalintosios priekinės dalies.
- Įjunkite įrankį ir lėtai nuleiskite pjūklą, kol jis palies apdorojamą gaminį.
- Leiskite pjūklui švelniai įeiti į apdorojamą gaminį, jo nespausdami.
- Kai pjūklas perpjaus gaminį, ištraukite pjūklą iš angos.
- Nustatykite įrankį į įprastinę padėtį išpjautoje angoje ir tęskite pjovimą.

Įpjovimą taip pat galite atlikti pirma išgręžę angą apdorojamame gaminyje. Tuo tikslu naudokite įtaisą, kuriuo galima padaryti pakankamai didelę angą, į kurią tilptų pjūklo ašmenys. Dabar galite atlikti veiksmus, aprašytus skyriuje "Pjovimas".

5. APKALPOŠANAUN APKOPE



Jānodrošina, lai laikā, kad tiek veikta iekārtas zem sprieguma esošo daļu apkope, tā nebūtu pievienota elektriskajam tīklam.

Kad nekiltų bereikalingų problemų, reguliariai prižiūrėkite siaurapjūklį. Tai padės palaikyti optimalią jūsų įrankio būklę.

- Palaikykite apatinės plokštės švarą, tuomet pjovimo metu nebus jokių netikslumų.
- Išorinė siaurapjūklio dalis visuomet turi būti švari, kad visos judamosios dalys galėtų tiksliai judėti ir nesusidėvėti.
- Palaikykite variklio ventilacijos angų švarą, kad variklis neperkaistų.

- Jeigu susidėvi angliniai šepečiai, pjūklas veikia triukšmingai ir netolygiai. Galiausiai pjūklas nustoja veikęs. Kreipkitės į savo platintoją, kad pakeistų anglinius šepečius.
- Reguliariai sutepkite pjūklo kreiptuvus.

Valymas

Minkštu skudurėliu reguliariai valomas įrenginio korpusas. Geriausia, jeigu tai daroma po kiekvieno įrenginio panaudojimo. Atkreipkite dėmesį į tai, kad ventiliacijos angos neužsikimštų nešvarumais ir dulkėmis. Jeigu nešvarumai sunkiai pašalinami, skudurėlis sumirkomas muilo tirpale. Negalima naudoti valymui jokių tirpiklių, į kurių sudėtį įeina, pavyzdžiui, benzinas, spiritas, amoniakas ir t.t. Šios medžiagos gali sugadinti įrenginio plastikinės dalis.

Eljlošana

Iekārta nekāda speciāla eljlošana nav nepieciešama.

Defektai

Jei, pvz., panaudojus detalę, atsirado gedimas, prašome kreiptis į savo pardavinėtoją. Galimų užsakyti detalių aprašus rasite atskirai pateiktame laisvų detalių sąrašė.

Veikimo sutrikimai

• Įkaista elektros variklis.	• Variklio perkrova dėl per didelių apdorojamų gaminių.	• Pjaukite mažesniu greičiu, kad variklis galėtų atvėsti.
	• Variklio gedimas.	• Prašome kreiptis į savo pardavinėtoją.
• Įrankis neveikia.	• Nutrūkusi maitinimo jungtis.	• Patikrinkite maitinimo jungtį.
	• Sugedęs jungiklis.	• Prašome kreiptis į savo pardavinėtoją.
• Labai sunku stumti apdorojamą gaminį palei pjūklo ašmenis tiesia linija ir pjūvis gaunasi nelygus.	• Pjūklo ašmenys išsiklaipė arba atšipo.	• Pakeiskite pjūklą.
• Apdorojamas gaminys stipriai vibruoja pjovimo metu.	• Pjūklo ašmenys perkaito arba deformavosi.	• Pakeiskite pjūklą.
• Apdorojamas gaminys juda labai triukšmingai ir/ arba netolygiai.	• Susidėvėjo angliniai šepečiai.	• Prašome kreiptis į savo pardavinėtoją.

Išorinė aplinka

Siekiant išvengti transportavimo metu galinčių atsirasti pažeidimų, įrenginys pristatomas kietoje pakuotėje, pagrinde pagamintoje iš antriniam perdirbimui tinkamų medžiagų, todėl prašome pasinaudoti galimybe pakuotę perdirbti.



Bojātu un/vai brūkėtu elektrisko vai elektronisko aparātu ir jánogādā atbilstošās otrreizējās pārstrādes vietās

Garantija

Garantijas noteikumi un ražošanas kļūdas tiek izskatītas pēc pārdošanas valsts noteikumiem.

JIG SAW

The numbers in the following text refer to the drawing on page 2-4



Read this operators guide carefully, before using the machine. Ensure that you know how the machine works, and how it should be operated. Maintain the machine in accordance with the instructions, and make certain that the machine functions correctly. Keep this operator's guide and other enclosed documentation with the machine.

Contents

1. Machine data
2. Safety instructions
3. Assembly
4. Operation
5. Maintenance

1. MACHINE DATA

Technical specifications

Voltage	230 V~
Frequency	50 Hz
Input power	750 W
Speed, no load	800-3000/min
Max. saw cap. in wood	70 mm
Max. saw cap. in wood (special saw blades)	110 mm
Max. cutting stroke	20 mm
Cutting angle	0 - 45°
Machine weight	2.6 kg
Lpa Sound pressure level	89 +3 dB(A)
Lwa Sound power level	102 +3 dB(A)
Vibration	10.4+4.16 m/s ²

Vibration level

The vibration emission level stated in this instruction manual has been measured in accordance with a standardised test given in EN 60745; it may be used to compare one tool with another and as a preliminary assessment of exposure to vibration when using the tool for the applications mentioned

- using the tool for different applications, or with different or poorly maintained accessories, may significantly increase the exposure level
- the times when the tool is switched off or when it is running but not actually doing the job, may significantly reduce the exposure level

Protect yourself against the effects of vibration by maintaining the tool and its accessories, keeping your hands warm, and organizing your work patterns

Package contents

- 1 Jigsaw appliance
- 3 Saw blades
- 1 Allen key
- 1 Vacuum cleaner adapter
- 1 User manual
- 1 Safety instructions

Check the machine and accessories for transport damage.

Product information

Fig. 1 + 2b

- 1. Speed control
- 2. Interlocking knob
- 3. Switch
- 4. Connection point vacuum cleaner
- 5. Allen key
- 6. Bottom plate
- 7. Saw buckle
- 8. Pendulum
- 9. Guard
- 10. Saw blade
- 11. Laser switch

2. SAFETY INSTRUCTIONS

In this manual and/or on the machine the following symbols are used:



Denotes risk of personal injury, loss of life or damage to the tool in case of non-observance of the instructions in this manual.



Indicates electrical shock hazard.



Wear a dust mask. Working with wood, metals and other materials may produce dust that is harmful to health. Do not work with material containing asbestos!



Caution! Laser beam! Never look into the light beam and never aim the laser at a person when it is switched on.



The number of revolution of the machine can be electronically set.

Special safety instructions

- Check the following points:
 - Does the voltage of the motor (230 V) correspond with the mains voltage?
 - Are the feeder cable and plug in good condition: sturdy, without loose bits or

damage?

- *Has the saw lost any teeth and is it showing cracks or fractures?*
- *If so, replace the saw immediately.*
- *Is there enough room under the workpiece so that the saw does not come into contact with the floor or work table as it moves up and down?*
- *Do the teeth of the saw point upwards?*
- Always wear protective goggles when using the appliance.
- Maintain the appliance carefully.
- Do not use the appliance in a wet environment.
- Do not use the appliance for material which contains asbestos.
- Never leave the jigsaw unattended.



Check that the switch is not interlocked in the 'on' position

Using the appliance

- Clamp the workpiece that you will be sawing in firmly into place.
- Remove any wood residue that is near or stuck to the surface of the saw blade; do not use your hand for this. Switch the appliance off before removing any residue!
- Always switch the jigsaw on in idle, i.e. switch the jigsaw on before bringing it into contact with the workpiece.
- When sawing the wood watch out for knots, nails, cracks and/or dirt deposits. These can cause the saw blade to jam dangerously. Also watch out for this with waste wood. This often requires less careful sawing, so there is a danger that you may not be quite so careful about watching out for irregularities in the wood.
- Do not saw workpieces that are thicker than the length of the saw blade.
- Do not touch metal parts of the jigsaw when sawing in walls or floors in which there could be electricity cables.

Hold the jigsaw tightly with both hands on the plastic grip so that you do not touch parts that could become live if you accidentally saw through an electricity cable.

- When you have finished sawing, switch off the appliance first and wait until the saw blade comes to a standstill before removing it from the workpiece.
- Do not use long extension cables.
- Keep the guard in place while the jigsaw is in use.

Turn the appliance off immediately in the event of:

- A faulty mains plug, mains flex or flex damage;
- A faulty switch;
- Sparking in the carbon brushes or ring fire in the commutator;
- Smoke or smell from scorched insulation.

Safety tips for the laser beamer

- Never look into the light beam of the laser.
- Never point the light beam of the laser at humans or animals.
- Do not point the light beam of the laser at strongly reflecting material. Hazard from reflected light.
- Only have repairs made to the laser beamer by qualified personnel / professional repair specialists.

- Do not insert any hard objects into the laser optics.
- Clean the laser optics with a soft, dry brush.

Electrical safety

When using electric machines always observe the safety regulations applicable in your country to reduce the risk of fire, electric shock and personal injury. Read the following safety instructions and also the enclosed safety instructions.

Keep these instructions in a safe place!



Always check that the power supply corresponds to the voltage on the rating plate.



Class II machine – Double insulation – You don't need any earthed plug.

Replacing cables or plugs

Immediately throw away old cables or plugs when they have been replaced by new ones. It is dangerous to insert the plug of a loose cable in the wall outlet.

Using extension cables

Only use an approved extension cable suitable for the power input of the machine. The minimum conductor size is 1.5 mm². When using a cable reel always unwind the reel completely.

3. ASSEMBLY

Applications

The jigsaw can be used to cut workpieces of various materials (wood, aluminium, plastic, metal etc.) precisely to size and in any desired shape.

Selecting the saw blade

The jigsaw is supplied with 3 saw blades, each with different teeth. The profile and the teeth vary according to the material that you want to saw. A fine tooth will give you a smooth and precise saw cut.

Use a narrow profile if you want to saw curves or if you are going to saw figures.

The maximum saw capacity in wood is 70 mm with the enclosed saw blades. With special saw blades, this machine can saw work pieces till 110 mm. To select the right saw, proceed as follows:

- First of all try a saw blade with coarse teeth.
- If you don't get a smooth and precise saw cut, try a saw blade with a finer tooth.
- For plastic, aluminium and steel always use a saw blade with a very fine tooth.

In general you will work faster but less precisely with a coarse tooth than with a fine tooth.

For an optimum result always make sure the saw blade is sharp.

The jigsaw is suitable for all commercially available saw blades).

Assembling saw blade

Fig. 2a + 2b



Before assembling the saw blade check that the mains plug has been removed from the socket.

Replacing/inserting the saw blade:

- Pull the lever (7) upwards
- Insert the saw blade (teeth in cutting direction) into the stroke rod until it latches. While inserting the saw blade, pay attention that the back of the saw blade is positioned in the groove of the guide roller.
- Release the lever; the saw blade (10) is locked.

Ejecting the saw blade:

- To eject the saw blade pull the lever upwards and at the same time remove the saw blade out of the machine.

Adjusting the bottom plate

Fig. 3a + 3b

Adjust the angle of the bottom plate (6) as follows:

- Loosen the socket head screws (12) with the Allen key supplied.
- Pull the bottom plate back slightly to unlock it.
- Turn the bottom plate to the right or left in the desired sawing angle. You can read this on the protractor (13). The maximum sawing angle is 45°.
- Push the bottom plate forward again to interlock it.
- Tighten the socket head screws (12) again.

Operation

Fig. 4

Press the switch in to put the jigsaw into operation. The switch can be interlocked with the interlocking knob. This is done as follows:

- Press the switch in.
- Keep the switch pressed in and press the interlocking knob in. The jigsaw will now continue to run.
- Release both switches.

Release the interlocking by pressing the switch in again.

Speed control

Fig. 5

The speed of the saw can be controlled with the rotary knob at the top of the jigsaw. The higher the position, the higher the speed. The highest position is 6. The ideal sawing speed will depend on the profile and the tooth of the saw and on the material you want to saw. For soft materials, select a reasonably high speed and a coarse tooth. If you want to saw hard materials, select a lower speed and a fine tooth.

Pendulum setting

Fig. 1 + 6

For an optimum sawing result you must set the way in which the teeth of the saw blade grip the material. You do this by adjusting the pendulum (8).

- Soft material (wood, plastics etc.): set the pendulum to level II or III. For a sharp saw cut, use pendulum level 0 or I.
- Medium-hard material (hardwood, aluminium etc.): set the pendulum depending on the application. For thin material use pendulum level 0, or I if you are working with rasps or knives.
- Hard material (steel etc.): set the pendulum to level 0.
- Curves: set pendulum to level 0.

You can adjust the pendulum level while the appliance is in operation.

Dust-collection

Fig. 7

To keep the work surface clean, the jigsaw is equipped with a connection for dust extraction. You can connect your vacuum cleaner to this. Use the vacuum cleaner adapter supplied for this.

Guard

The jigsaw is fitted with a guard. Make sure that this guard is closed as much as possible while the jigsaw is in use. This gives the best protection against splinters and ensures optimum dust extraction.

4. OPERATION

Laser beamer

Laser beamer in use

The leading beam of the laser beamer makes sawing in straight lines much easier:

- along a drawn line, or
- by aligning it to a fixed point marked on the workpiece.

The range of the laser beam, depending on the environmental light, is about 65 cm.

Adjusting the laser beam

Fig. 10

- Transport handling and heavy use can affect the precision of the laser beam.
- The laser beam itself can be easily adjusted.
- Hold the blade of the jigsaw against a straightedge or perfectly straight plank.
- Switch the laser on.
- Check whether the laser beam runs parallel along the edge of the straightedge or plank.
- If the laser beam is out of alignment, proceed as follows:
- Loosen the 3 screws on the front side of the laser a few turns.
- Hold the blade of the jigsaw against a straightedge or perfectly straight plank.
- Correct the laser such that it runs dead straight along the edge.

- Again tighten the 3 screws.

Sawing

- Switch on the jigsaw.
- Place the bottom plate of the appliance on the workpiece.
- Move slowly towards the previously drawn sawing line and press the jigsaw forward slowly. Press the bottom plate firmly against the workpiece. If you do not do this the jigsaw is likely to vibrate and the saw blade will break.



Let the jigsaw do the work. Do not press too hard on the jigsaw.

Parallel saw guide

Fig. 8

If you want to make a saw cut that runs parallel to the edge of the plank, use the parallel saw guide supplied. You do this as follows:

- Loosen the screws on the front of the bottom plate.
- Slide the parallel saw guide through the openings at the side of the bottom plate.
- Determine the distance between the saw cut and the side of the workpiece.
- Secure the guide at this distance with the screws.
If the required distance between saw cut and side is 5 cm, set the indicator '5' on the guide exactly above the saw blade.
- Tighten the screws again.

Cutting in

Fig. 9

If the starting position of the workpiece to be sawn is not the side, or if no hole has been drilled, you must cut in. To do this, proceed as follows:

- Put the saw on the rounded front of the bottom plate.
- Switch on the appliance and slowly lower the saw until it touches the workpiece.
- Let the saw cut into the workpiece gently without forcing it.
- When you are through the workpiece, take the saw out of the hole.
- Place the appliance in the normal position in the sawn hole and continue the saw cut.

You can also cut in by first drilling a hole in the workpiece. To do this, use a bit that makes a hole big enough for the saw blade. Now you can carry out the steps described under 'Sawing'.

5. MAINTENANCE



Make sure that the machine is not live when carrying out maintenance work on the motor.

Maintain the jigsaw regularly to prevent unnecessary problems. This will ensure that your appliance remains in optimum condition

- Keep the bottom plate clean so that no inaccuracies occur during sawing.
- Keep the outside of the jigsaw clean so that all moving parts can move accurately and without wear.
- Keep the ventilation slots of the motor clean so that these do not overheat.
- If the carbon brushes are worn the saw will run noisily and unevenly. In the end the saw will no longer work. Please contact the service address on the warranty card.
- Lubricate the saw blade guide regularly.

Cleaning

Keep the ventilation slots of the machine clean to prevent overheating of the motor. Regularly clean the machine housing with a soft cloth, preferably after each use. Keep the ventilation slots free from dust and dirt. If the dirt does not come off use a soft cloth moistened with soapy water. Never use solvents such as petrol, alcohol, ammonia water, etc. These solvents may damage the plastic parts.

Lubrication

The machine requires no additional lubrication.

Faults

Should a fault occur, e.g. after wear of a part, please contact your reseller. On the separately enclosed spare parts list you can find an overview of the parts that can be ordered.

Malfunctions

- | | | |
|--|---|---|
| • The electric motor is getting hot. | • The motor is being overloaded by workpieces that are too big. | • Saw at a lower speed so that the motor can cool down. |
| | • The motor is defective. | • Please contact your reseller. |
| • The appliance does not work. | • Check the mains connection for faults. | • The mains connection has been broken. |
| | • The switch is damaged. | • Please contact your reseller. |
| • It is very difficult to move the workpiece along the saw blade in a straight line and the saw cut is uneven. | • The saw blade is warped or blunt. | • Replace the saw blade. |
| • The workpiece is starting to vibrate violently during sawing. | • The saw blade is overheated or distorted. | • Replace the saw blade. |

- The appliance runs noisily and/or very unevenly.
- The carbon brushes are
- Please contact your reseller.

Environment

To prevent damage during transport, the appliance is delivered in a solid packaging which consists largely of reusable material. Therefore please make use of options for recycling the packaging.



Faulty and/or discarded electrical or electronic apparatus have to be collected at the appropriate recycling locations.

Warranty

Warranty conditions and product liability apply according to national legislation.



DECLARATION OF CONFORMITY EJS-750

- (SV)** Vi garanterar på eget ansvar att denna produkt upp-fyller och följer följande standarder och bestämmelser:
- (FI)** Vakuutamme yksinomaan omalla vastuullamme, että tämä tuote täyttää seuraavat standardit ja säädökset:
- (NO)** Vi erklærer under vårt eget ansvar at dette produktet er i samsvar med følgende standarder og regler:
- (DA)** Vi erklærer under eget ansvar, at dette produkt er i overensstemmelse med følgende standarder og bestemmelser:
- (ET)** Deklareerime meie ainuvastutusel, et see toode on vastavuses ja kooskõlas järgmiste standardite ja määrustega:
- (LV)** Apgalvojam ar visu atbildību, ka šis produkts ir saskaņā un atbilst sekojošiem standartiem un nolikumiem:
- (LT)** Prisiimdami visą atsakomybę deklaruojame, kad šis gaminys atitinka žemiau paminėtus standartus arba nuostatus:
- (EN)** We declare under our sole responsibility that this product is in conformity and accordance with the following standards and regulations:

**EN60745-1, EN60745-2-11, EN60825-1, EN55014-1, EN55014-2,
EN-61000-3-2, EN61000-3-3**

2006/95/EC, 2006/42/EC, 2004/108/EC, 2002/95/EC, 2002/96/EC

Zwolle, 01-01-2010

J.A. Bakker - van Ingen
CEO Ferm BV

It is our policy to continuously improve our products and we therefore reserve the right to change the product specification without prior notice.

Mactool BV • Lingenstraat 6 • 8028 PM • Zwolle The Netherlands

SV Ändringar förbehålles
FI Pidätämme oikeuden muutoksiin
DA Ret til ændringer forbeholdes
NO Rett till endringer forbeholdes
ET Võimalikud on muudatused
LV Var tikt veiktas izmaiņas
LT Akeitimų objektas
EN Subject to change