

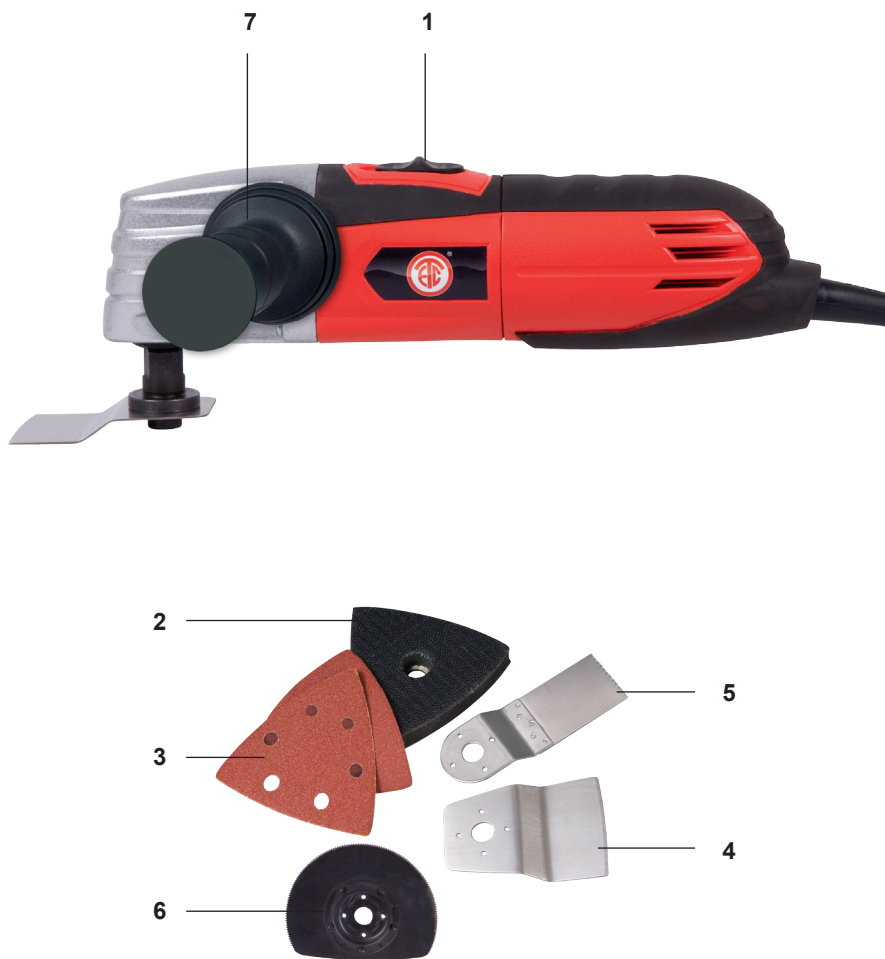


**Universal saw**

**EUS-180 Art.No.989991**



S	BRUKSANVISNING	03
FI	KÄYTTÖOHJE	09
DK	BRUGERVEJLEDNING	15
N	BRUKSANVISNING	21
EE	Kasutusjuhend	27
LV	LIETO ANAS PAMĀCĪBA	33
LT	Naudojimo instrukcija	39
GB	USERS MANUAL	45



**Fig. 1**

**Tack för att du har valt att köpa denna ETC-produkt.**

Du har nu en enastående produkt som har levererats av en av Europas ledande distributörer. Alla produkter som ETC levererar till dig är tillverkade enligt högsta standarder för prestanda och säkerhet. Dessutom ingår det i vår filosofi att erbjuda en högklassig kundservice som backas upp av vår omfattande garanti.

Vi hoppas att du får många års glädje av din nya produkt.

*Siffrorna i texten nedan hänvisar till bilderna på sidorna 2*



*Läs noga igenom denna bruksanvisning innan du börjar använda maskinen. Gör dig bekant hur den fungerar och sköts. Underhåll maskinen enligt anvisningarna så att den alltid fungerar felfritt. Bruksanvisning och tillhörande dokumentation ska förvaras i närheten av maskinen.*

**Avsedd användning**

Maskinen är avsedd för torrslipning av små områden, sågning och skrapning med olika verktygstillbehör samt polering, grovslipning, skärning och kapning av olika material.

**Innehåll**

1. Tekniska specifikationer
2. Säkerhetsföreskrifter
3. Montering och användning
4. Underhåll

**1. TEKNISKA SPECIFIKATIONER****Tekniska data**

Nätspänning	230 V
Frekvens	50 Hz
Ineffekt	180 W
Tomgångshastighet	21000/min
Vikt	1,345 kg
LpA (ljudtrycknivå)	89,6+3 dB(A)
LwA (ljudeffektnivå)	100,6+3 dB(A)
Vibration	3,516+1,5 m/s <sup>2</sup>

**Innehåll i förpackningen**

- 1 Universalsäg
- 5 Tillbehör
- 1 Bruksanvisning
- 1 Säkerhetsföreskrifter

Kontrollera om maskinen, lösa delar eller tillbehör uppvisar transportskador.

## Egenskaper

### Fig. 1

1. Av/På-brytare
2. Slipplatta
3. Sandpapper
4. Skrapa
5. Sågblad
6. HSS segmentsagblad
7. Sidohandtag

## 2. SÄKERHETS FÖRESKRIFTER

I denna bruksanvisning används följande symboler:



*Anger att det föreligger risk för personskador, livsfara eller risk för skador på maskinen om instruktionerna i denna bruksanvisning inte efterlevs.*



*Anger risk för elektrisk stöt.*

### Speciella säkerhetsföreskrifter

- Jämför maximalt tillåtet varvtal för tillbehören med det som gäller för maskinen.
- När du sätter undan maskinen, ska motorn vara frånslagen och rörliga delar ha stannat.
- Sätt aldrig fast en monteringsnyckel med ett snöre eller liknande på maskinen.
- Använd inte sandpapper avsett för större sandpapperklossar. Större sandpapper som går utanför sandpapperklossens yta kan fastna eller gå sönder eller ge upphov till kickback. Paper som går utanför sandpapperklossens yta kan även ge upphov till allvarliga skärsår.
- Använd en tving för att sätta fast ett arbetsstycke.
- Håll händerna borta från arbetsstycket.

### GENERELLE SÄKERHETS FÖRESKRIFTER

Varning!

Läs alla instruktioner. Om inte alla instruktioner som anges nedan efterföljs kan detta leda till el-stötar, eldsvåda och/eller allvarliga skador. Termen "elektriskt redskap" i varningarna som anges nedan hänvisar till elektriska verktyg (med sladd, anslutet till el-nätet) eller batteridrivna (sladdlösa) elektriska verktyg. Spara dessa instruktioner.

#### 1) Arbetsutrymme

- a. Se till att arbetsutrymmet är städad och väl upplyst. Stökiga och mörka utrymmen ger anledning till olyckor.
- b. Använd inte elektriska verktyg i explosiv luft, såsom i närheten av lättantändliga vätskor, gaser eller damm. Elektriska verktyg åstadkommer gnistor som kan sätta eld på damm eller gas.

- c. Håll barn och obehöriga på avstånd när du använder ett elektriskt verktyg. Om du blir distraherad kan du tappa kontrollen över verktyget.

## 2) El-säkerhet

- a. Stickkontakten till elektriska verktyg måste passa el-uttaget. Ändra aldrig på något sätt på stickkontakten. Använd inte adapterkontakter till jordade elektriska verktyg. Oförändrade stickkontakter och passande uttag minskar risken för el-stötar.
- b. Undvik kroppskontakt med jordade ytor såsom rör, element, spisar och kylskåp. Risken för el-stötar är större om din kropp är jordad.
- c. Låt inte elektriska verktyg utsättas för regn eller våta förhållanden. Om det kommer in vatten i ett elektriskt verktyg ökar risken för el-stötar.
- d. Skada inte kabeln. Använd aldrig kabeln för att bära eller dra det elektriska verktyget eller för att dra ut stickkontakten. Håll sladden borta från höga temperaturer, olja, vassa kanter eller rörliga delar. Skadade eller hoptrasslade kablar ökar risken för el-stötar.
- e. När du använder ett elektriskt verktyg utomhus måste förlängningskabeln vara lämplig för utomhusbruk. Om man använder en förlängningskabel för utomhusbruk minskar risken för el-stötar. Använd alltid verktyget i anslutning till en arbetsbrytare.

## 3) Personlig säkerhet

- a. Var uppmärksam, titta på det du håller på med och använd sunt förnuft när du arbetar med ett elektriskt verktyg. Använd inte elektriska verktyg när du är trött eller står under inflytande av droger, alkohol eller mediciner. Ett ögonblicks ouppmärksamhet vid användandet av elektriska verktyg kan leda till allvarliga personskador.
- b. Använd säkerhetsutrustning. Bär alltid skyddsglasögon. Säkerhetsutrustning såsom skyddsmasker, skor med anti-halksula, hjälm eller hörselskydd som används vid rätt omständigheter kommer att minska personskador.
- c. Undvik oavsiktlig påslagning. Se till att strömbrytaren är avslagen innan du sätter stickkontakten i eluttaget. Att bära elektriska verktyg med fingret på strömbrytaren eller att koppla in verktyg som är påslagna, ger anledning till olyckor.
- d. Ta bort skiftnycklar och skruvnycklar innan ett elektriskt verktyg slås på. En skift- eller skruvnyckel som lämnas kvar fastsatt vid det elektriska verktygets roterande delar kan leda till personskada.
- e. Sträck dig inte för långt. Se till att du alltid står stadigt och i balans. På så sätt har du bättre kontroll över det elektriska verktyget i oväntade situationer.
- f. Kläd dig rätt. Bär inte löst sittande kläder eller smycken. Håll håret, kläder och handskar borta från rörliga delar. Löst sittande kläder, smycken eller långt hår kan fastna i de rörliga delarna.
- g. Om apparater för uppsugning och uppsamling av damm finns tillgängliga, se till att de ansluts och används korrekt. Om sådana apparater används kan dammrelaterade faror minskas.
- h. Använd klämmor eller ett skruvstöd för att hålla arbetet på plats. Det är säkrare än att använda händerna och på det sättet har du bägge händerna fria till att betjäna verktyget.

## 4) Underhåll av elektriska verktyg

- a. Överbelasta inte ett elektriskt verktyg. Använd rätt sorts verktyg till det arbete du vill utföra. Rätt sorts elektriskt verktyg gör arbetet bättre och säkrare i den hastighet det

var designat för.

- b. Använd inte verktyget om strömbrytaren är trasig. Om ett elektriskt verktyg inte kan kontrolleras med hjälp av en strömbrytare är det farligt och måste lagas.
- c. Koppla loss stickkontakten från verktyget innan du utför några justeringar, byter tillbehör eller förvarar det. Med dessa preventiva säkerhetsåtgärder minskas risken för att det elektriska verktyget går på av misstag.
- d. Förvara elektriska verktyg som inte är i bruk utom räckhåll för barn och låt inte personer som inte känner till verktyget eller dessa instruktioner använda det. Elektriska verktyg är farliga i händerna på oerfarna användare.
- e. Underhåll elektriska verktyg. Kontrollera att alla rörliga delar är i rät linje och festsatta, att inga delar är trasiga och att de är korrekt monterade. Kontrollera även annat som kan påverka verktygets funktion. Om det elektriska verktyget är trasigt måste det repareras innan det tas i bruk. Många olyckor förorsakas av dåligt underhållna elektriska verktyg.
- f. Håll alltid sågande och skärande verktyg vassa och rena. Sågande och skärande verktyg med vassa eggars/skär fastnar inte så lätt och är enklare att hålla kontroll över.
- g. Använd det elektriska verktyget, dess tillbehör, borrande eller skärande delar etc. enligt dessa instruktioner och på det sätt som det är avsett för. Ta med förutsättningarna och det arbete som ska utföras i beräkningarna. Att använda ett elektriskt verktyg för andra arbeten än det är avsett för kan resultera i farliga situationer.
- h. Skadade strömställare måste bytas ut på en serviceverkstad. Använd inte elverktyg som inte kan kopplas till eller från.
- i. Lämna inte elverktyg utan uppsikt medan verktyget är igång. Innan verktyget läggs bort ska det vara fränslaget och ha stannat helt.
- j. Om nätkabeln är skadad måste den bytas ut med en speciell kabel. Den kan du köpa från tillverkaren eller hos tillverkarens kundservice. Nätkabeln får endast bytas av tillverkaren, tillverkarens kundservice eller av personer med motsvarande kompetens.

## 5) Användning och skötsel av batteri och laddare

- a. Se till att strömbrytaren är i läget Av innan du sätter i batteripacket. Att sätta i batteripacket i elverktyget med brytaren tillslagen är en inbjudan till olyckor.
- b. Använd endast den laddare som anges av tillverkaren. En laddare som passar en typ av batteri kan orsaka brand om den används för ett annat batteri.
- c. Använd endast elverktyget med ett batteripack som är avsett för verktyget. Användning av andra batteripack kan medföra risk för skador och brand.
- d. När du inte använder batteriet ska det förvaras så att inga små metallföremål som t.ex. gem, mynt, spikar, skruvar osv. kan kortsluta kontakterna på batteriet. Kortslutning av batterikontakterna kan orsaka brännskador eller brand.
- e. Under extrema förhållanden kan vätska läcka ut från batteriet; undvik kontakt. Skölj med vatten vid kontakt med kroppsdelar. Uppsök genast en läkare om du får vätska i ögonen. Vätska från batteriet kan orsaka irritation eller frätskador.

## 6) Service

- a. Låt endast en behörig fackman som använder originaldelar reparera ditt verktyg. Det garanterar att verktyget fungerar felfritt.
- b. Varning! Användning av andra tillbehör än de som rekommenderas i denna

bruksanvisning kan leda till en ökad risk för personskador. Använd endast original reservdelar.

### Elektrisk säkerhet

Vid användning av elektriska maskiner, iaktta alltid de säkerhetsföreskrifter som gäller lokalt i samband med brandfara, fara för elektriska stötar och kroppsskada. Läs förutom nedanstående instruktioner även igenom bladet med säkerhetsföreskrifter som bifogas separat. Förvara instruktionerna omsorgsfullt!



*Kontrollera alltid om din nätspänning överensstämmer med värdet på typplattan.*



*Maskinen är dubbelt isolerad i överensstämmelse, vilket innebär att det inte behövs någon jordledare.*

### Byta ut kablar eller stickkontakter

Om nätkabeln skadas, måste den bytas ut mot en speciell nätkabel som finns hos tillverkaren eller tillverkarens kundservice. Släng gamla kablar eller stickkontakter meddetsamma efter det att du har bytt ut dem mot nya. Det är farligt att sticka in stickkontakten av en lös sladd i ett uttag.

## 3. MONTERING OCH ANVÄNDNING

### Användning av maskinen

Sätta på maskinen:

- Tryck strömställaren framåt till läge (1)

Stänga av maskinen:

- Tryck tillbaka strömställaren till läge (0).

### Monteringsdetaljer

För sågblad, skrapor och kapskivor, använd spännskruven i kombination med låsringen.

- Ta bort spännskruven med en insexnyckel.
- Sätt dit verktyget och dra åt med spännskruven. Se efter att verktyget sitter säkert i chucken och att maskinen är korrekt säkrad och stöttad.

### Montering/byte av sandpapper

Med karborrssystem.

- Placera sandpappret mitt på sandpapperskivan och tryck hårt på det med handen.
- Tryck sandpappret hårt mot plattan med ett kort, fast tryck, och sätt på maskinen. Detta säkerställer att skivan blir korrekt säkrad och motverkar onödigt slitage.
- Om sandpappret är slitet på ett visst ställe kan du ta bort det och vrida det 120° och sätta dit det igen. Alternativt kan du byta ut det.

## 4. UNDERHÅLL

Maskiner har konstruerats för att under lång tid fungera problemfritt med ett minimalt

underhåll. Genom att regelbundet rengöra maskinen och hantera den på rätt sätt bidrar du till en lång livslängd för din maskin.

### **Rengöring**

Rengör maskinhöljet regelbundet med en mjuk duk, företrädesvis efter varje användning. Tillse att ventilationsspringorna är fria från damm och smuts. Använd en mjuk duk fuktad med tvålatten vid svår smuts. Använd inga lösningsmedel som bensin, alkohol, ammoniak etc. Sådana ämnen skadar plastdelarna.

### **Smörjning**

Maskinen behöver ingen extra smörjning.

### **Fel**

Kontakta servicestället som anges på garantibeviset om ett fel uppstår, t.ex. på grund av en del som är nedsliten. I slutet av den här bruksanvisningen finns en sprängskiss över de delar som kan beställas.

### **Miljö**

För att undvika transportskador levereras maskinen i en så stadig förpackning som möjligt. Förpackningen har så långt det är möjligt tillverkats av återvinningsbart material. Ta därför tillvara möjligheten att återvinna förpackningen.



*Skadade och/eller kasserade elektriska och elektroniska apparater ska lämnas in enligt gällande miljöregler.*

### **Garanti**

Garantivillkor och produktansvar gäller i enlighet med nationell lagstiftning.

**Seuraavan tekstin numerot vastaavat sivulla 2 olevien kuvien numeroita.**



*Oman turvallisuutesi ja lähistöllä olevien henkilöiden turvallisuuden takia lue nämä ohjeet huolellisesti, ennen kuin ryhdyt käyttämään laitetta. Ohjeiden avulla ymmärrät laitteen toiminnan paremmin ja osaat välttää tarpeettomia riskejä. Pane ohjekirja huolellisesti talteen vastaisen varalle.*

### Käyttötarkoitus

Tämä laite on tarkoitettu pienten alueiden kuivaan hiomiseen, sahaamiseen ja kaavintaan eri lisävarusteita käyttäen, sekä kiillotukseen, viilaamiseen, leikkaukseen ja eri materiaalien erotukseen.

### Sisällys

1. Laitetiedot
2. Turvaohjeet
3. Kokoonpano ja käyttö
4. Huolto

## 1. LAITETIEDOT

### Tekniset tiedot

Verkkovirtajännite	230 V
Taajuus	50 Hz
Syöttöteho	180 W
Kuormittamaton nopeus	21000/min
Paino	1,345 kg
LpA (äänipaine)	89,6+3 dB(A)
LwA (ääniteho)	100,6+3 dB(A)
Tärinäarvo	3,516+1,5 m/s

### Pakkauksen sisältö

- 1 Yleissaha
- 5 Varustetta
- 1 Käyttöohje
- 1 Turvaohjeet

Tarkista, että kone, irt-osat ja varusteet eivät ole vaurioituneet kuljetuksen aikana.

## Ominaisuudet

### Kuva 1

1. Virtakytkin
2. Hiomapohjalevy
3. Hiomapaperi
4. Kaavin
5. Sahanterä
6. HSS-segmenttisahanterä
7. Sivukahva

## 2. TURVAOHJEET

Näissä ohjeissa käytetään seuraavia symboleja:



*Osoittaa loukkaantumisvaaran, hengenvaaran tai työkalun vaurioitumisriskin, jos tämän oppaan ohjeita ei noudateta.*



*Osoittaa sähköiskuvaaran.*

### Erityisiä turvaohjeita

- Vertaa varusteiden korkeinta sallittua kierroslukua koneen kierroslukuun.
- Koneen moottorin on oltava sammunut ja liikkuvien osien pysähtyneitä, kun laitat koneen syrjään.
- Älä koskaan kiinnitä asennusavainta koneeseesi köyden pätkällä tai vastaavalla.
- Älä käytä suurempiin hiomisalustoihin tarkoitettuja hiomapapereita. Suuremmat hiomapaperit menevät hiomisalustan ulkopuolelle ja aiheuttavat paperin repeytymisen tai laitteen takaisin iskun. Hiomisalustan ylittävät hiomapaperit voivat myös aiheuttaa vakavia henkilövahinkoja.
- Käytä puristinta työstettävän kappaleen kiinnittämiseen.
- Pidä kätesi loitolla työstettävästä kappaleesta.

### YLEISET TURVALLISUUSOHJEET

#### Varoitus!

Lue kaikki ohjeet. Alla annettujen ohjeiden laiminlyöminen saattaa johtaa sähköiskuun, tulipaloon tai vakavaan tapaturmaan. Sanalla ”sähkötyökalu” viitataan seuraavissa varoituksissa verkkovirtakäyttöiseen (sisältää virtajohton) tai akkukäyttöiseen (ei sisällä virtajohtoa) sähkötyökaluusi. Pidä nämä ohjeet tallessa.

#### 1) Työskentelyalue

- a. Pidä työskentelyalue siistinä ja huolehdi hyvästä valaistuksesta. Sotkuisissa ja pimeissä paikoissa tapahtuu helposti tapaturmia.
- b. Älä käytä sähkötyökaluja räjähdysvaarallisissa paikoissa, esim. lähellä syttyviä nesteitä, kaasuja tai pölyä. Sähkötyökalut synnyttävät kipinöitä, jotka voivat sytyttää savukaasun tai pölyn.
- c. Älä päästä lapsia ja ulkopuolisia lähelle käyttäessäsi sähkötyökalua. Häiriöiden takia saatat menettää laitteen hallinnan.

## 2) Sähköturvallisuus

- a. Varmista, että kytket sähkötyökalujen pistotulpan sille sopivaan pistorasiaan. Älä tee pistotulppaan mitään muutoksia. Älä käytä maadoitettujen sähkötyökalujen kanssa minkäänlaista sovitinta. Muutosten tekeminen pistotulppaan muuttaminen tai vääränlaisen pistorasian käyttäminen lisää sähköiskuvaaraa.
- b. Vältä koskettamasta maadoitettuja pintoja, kuten putkia, lämpöpattereita, liesiä ja jääkaappeja. Sähköiskuvaara kasvaa, kun kehosi on maadoitettu.
- c. Suojaa sähkötyökalut sateelta ja kosteudelta. Jos laitteen sisään pääsee vettä, sähköiskuvaara kasvaa.
- d. Älä käytä virtajohtoa väärin. Älä kanna tai vedä laitetta johdosta äläkä irrota pistotulppaa pistorasiasta vetämällä johdosta. Suojaa virtajohto lämmöltä, öljyltä, teräviltä reunoilta ja liikkuvilta osilta. Vioittunut tai sotkeutunut virtajohto lisää sähköiskuvaaraa.
- e. Kun käytät sähkötyökaluja ulkona, varmista että käyttämäsi jatkojohto soveltuu ulkokäyttöön. Ulkokäyttöön sopiva jatkojohto vähentää sähköiskuvaaraa. Käytä laitteen kanssa aina vikavirtasuojaa.

## 3) Käyttäjän turvallisuus

- a. Kun käytät sähkötyökaluja, ole tarkkana ja keskity tekemääsi työhön. Älä käytä sähkötyökaluja väsyneenä tai huumeiden, alkoholin tai lääkkeiden vaikutuksen alaisena. Jos menetät pieneksikin hetkeksi laitteen hallinnan, seurauksena voi olla vakava henkilövahinko.
- b. Käytä suojarusteita. Käytä aina suojalaseja. Suojarusteiden, kuten hengityssuojan, liukumattomien turvakenkien, kovan päähineen sekä kuulosuojainten käyttö vähentää henkilövahinkojen riskiä.
- c. Huolehdi siitä, ettei laite pääse käynnistymään vahingossa. Varmista, että käynnistyskytkin on kytketty pois päältä, ennen kuin kytket pistotulpan pistorasiaan. Kun kannat sähkötyökaluja, älä pidä sormeja käynnistyskytkimellä ja kun kytket pistotulpan pistorasiaan, varmista ettei käynnistyskytkin ole päällä.
- d. Irrota jakoavaimet ja ruuviavaimet laitteesta ennen kuin kytket laitteen päälle. Laitteen pyörivässä osassa kiinni oleva jakoavain tai ruuviavain voi aiheuttaa henkilövahingon.
- e. Älä kurota liian kauas työskennellessäsi. Seiso tukevasti ja varo menettämästä tasapainoasi. Kun seisot tukevassa asennossa, laite pysyy hallinnassasi arvaamattomissakin tilanteissa.
- f. Käytä tarkoituksenmukaista vaateetusta. Älä käytä löysiä vaatteita tai koruja. Varo, etteivät hiuksesi, vaatteesi ja käsineesi joudu kosketuksiin laitteen liikkuvien osien kanssa. Löysät vaatteet, korut ja pitkät hiukset voivat tarttua liikkuviin osiin.
- g. Jos laitteeseen kuuluu lisävarusteita pölyn poistoon- ja keräykseen, kiinnitä ne huolellisesti ja käytä niitä asianmukaisesti. Näiden lisävarusteiden käyttö saattaa pienentää pölystä aiheutuvien tapaturmien vaaraa.
- h. Älä pidä työkappaleesta kiinni käsin vaan kiinnitä se ruuvipuristimella tai muulla kiinnittimellä. Se on turvallisempaa ja vapauttaa molemmat kädet laitteen käyttöön.

## 4) Sähkötyökalun käyttö ja hoito

- a. Älä ylikuormita laitetta. Valitse käyttötarkoitukseen sopiva sähkötyökalu. Oikealla sähkötyökalulla suoritat työn tehokkaasti ja turvallisesti. Käytä laitetta sille tarkoitettulla nopeudella.
- b. Älä käytä laitetta, jos et saa kytkettyä sitä päälle ja pois käynnistyskytkimestä.

Sähkötyökalu, jota ei saa hallittua käynnistyskytkimestä, on vaarallinen ja täytyy korjata.

- c. Irrota pistotulppa pistorasiasta ennen säätöjen suorittamista, lisävarusteiden vaihtamista ja laitteen varastoimista. Näin varmistat, että laite ei pääse kytkeytymään päälle vahingossa.
- d. Säilytä sähkötyökaluja lasten ulottumattomissa. Älä anna sähkötyökalua sellaisten henkilöiden käyttöön, jotka eivät tunne laitetta ja sen käyttöohjeita. Sähkötyökalut ovat vaarallisia tottumattomien käyttäjien käsissä.
- e. Huolla sähkötyökaluja. Tarkasta, että liikkuvat osat ovat oikein suunnattu ja pääsevät liikkumaan vapaasti, kaikki osat ovat ehjiä, eikä laitteessa ole havaittavissa mitään, mikä häiritse sen toimintaa. Jos havaitset laitteessa vian, korjauta laite ennen käyttöä. Monet tapaturmat aiheutuvat laitteiden puutteellisesta huollosta.
- f. Pidä leikkaavat työkalut puhtaina ja terävinä. Kun huollat leikkaavia työkaluja hyvin ja pidät niiden terät terävinä, ne toimivat hyvin ja niitä on helppo hallita.
- g. Käytä sähkötyökalua, lisävarusteita, teriä jne. tässä annettujen ohjeiden mukaisesti ja vain siihen käyttötarkoitukseen, johon työkalu on suunniteltu. Ota huomioon työskentelyolosuhteet sekä suoritettavan työn luonne. Sähkötyökalun käyttäminen muihin kuin sille tarkoitettuihin käyttötarkoituksiin saattaa aiheuttaa vaaratilanteita.
- h. Vioittuneet kytkimet on vaihdettava huollossa. Älä käytä sähkötyökalua, jos sitä ei voi kytkeä päälle ja pois.
- i. Älä jätä sähkötyökalua käyntiin valvomatta. Sammuta laite ennen poistumista ja odota, että se on täysin pysähtynyt.
- j. Jos virtajohto on vioittunut, vaihda se vastaavaan johtoon. Johdon voi tilata valmistajalta tai valmistajan huollosta. Virtajohdon saa vaihtaa ainoastaan valmistaja, huoltoliike tai koulutettu henkilö.

## 5) Akkutyökalun käyttö ja hoito

- a. Varmista, että virtakytkin on Off-asennossa ennen kuin asennat akun. Muutoin voi tapahtua vahinko.
- b. Lataa ainoastaan valmistajan suositusten mukaisen laturin avulla. Väärän tyyppinen laturi voi aiheuttaa palovaaran.
- c. Käytä akkutyökaluissa vain tarkoitukseen varattuja akkuja. Muun tyyppisen akun käyttö voi aiheuttaa henkilövahingon vaaran ja palovaaran.
- d. Säilytä akku erillään muista metalliesineistä, kuten paperiliittimistä, kolikoista, avaimista, nauloista, ruuveista tai muista pienistä metalliesineistä, jotka voisivat oikosulkea akun navat. Akun napojen oikosulku voi aiheuttaa palovammoja tai palon.
- e. Väärissä olosuhteissa akusta voi vuotaa nestettä. Älä koske nesteeseen. Jos joudut kosketukseen nesteen kanssa, huuhtelee se pois vedellä. Jos nestettä joutuu silmiin, hakeudu lääkäriin. Akusta vuotanut neste voi aiheuttaa ärsytystä tai palovammoja.

## 6) Huoltaminen

- a. Käytä ammattilaista, joka käyttää alkuperäisiä varaosia sähkötyökalun korjaamisessa. Näin varmistat työkalun oikean toiminnan.
- b. Varoitus! Muiden kuin tässä oppaassa ilmoitettujen lisävarusteiden tai lisätyökalujen käyttäminen voi aiheuttaa loukkaantumiswaaran. Käytä vain alkuperäisiä varaosia.a

## Elektrisk säkerhet

Vid användning av elektriska maskiner, iakttas alltid de säkerhetsföreskrifter som gäller lokalt i samband med brandfara, fara för elektriska stötar och kroppsskada. Läs förutom

nedanstående instruktioner även igenom bladet med säkerhetsföreskrifter som bifogas separat. Förvara instruktionerna omsorgsfullt!



*Kontrollera alltid om din nätspänning överensstämmer med värdet på typplattan.*



*Maskinen är dubbelt isolerad i överensstämmelse, vilket innebär att det inte behövs någon jordledare.*

### Byta ut kablar eller stickkontakter

Om nätkabeln skadas, måste den bytas ut mot en speciell nätkabel som finns hos tillverkaren eller tillverkarens kundservice. Släng gamla kablar eller stickkontakter meddetsamma efter det att du har bytt ut dem mot nya. Det är farligt att sticka in stickkontakten av en lös sladd i ett uttag.

## 3. MONTERING OCH ANVÄNDNING

### Användning av maskinen

Sätta på maskinen:

- Tryck strömställaren framåt till läge (1)

Stänga av maskinen:

- Tryck tillbaka strömställaren till läge (0).

### Monteringsdetaljer

För sågblad, skrapor och kapskivor, använd spännskruven i kombination med låsringen.

- Ta bort spännskruven med en insexnyckel.
- Sätt dit verktyget och dra åt med spännskruven. Se efter att verktyget sitter säkert i chucken och att maskinen är korrekt säkrad och stöttad.

### Montering/byte av sandpapper

Med kardborrsystem.

- Placera sandpappret mitt på sandpapperskivan och tryck hårt på det med handen.
- Tryck sandpappret hårt mot plattan med ett kort, fast tryck, och sätt på maskinen. Detta säkerställer att skivan blir korrekt säkrad och motverkar onödigt slitage.
- Om sandpappret är slitet på ett visst ställe kan du ta bort det och vrida det 120° och sätta dit det igen. Alternativt kan du byta ut det.

## 4. UNDERHÅLL

Maskiner har konstruerats för att under lång tid fungera problemfritt med ett minimalt underhåll. Genom att regelbundet rengöra maskinen och hantera den på rätt sätt bidrar du till en lång livslängd för din maskin.

### Rengöring

Rengör maskinhöljet regelbundet med en mjuk duk, företrädesvis efter varje användning.

Tillse att ventilationsspringorna är fria från damm och smuts. Använd en mjuk duk fuktad med tvålatten vid svår smuts. Använd inga lösningsmedel som bensin, alkohol, ammoniak etc. Sådana ämnen skadar plastdelarna.

### **Smörjning**

Maskinen behöver ingen extra smörjning.

### **Fel**

Kontakta servicestället som anges på garantibeviset om ett fel uppstår, t.ex. på grund av en del som är nedsliten. I slutet av den här bruksanvisningen finns en sprängskiss över de delar som kan beställas.

### **Miljö**

För att undvika transportskador levereras maskinen i en så stadig förpackning som möjligt. Förpackningen har så långt det är möjligt tillverkats av återvinningsbart material. Ta därför tillvara möjligheten att återvinna förpackningen.



*Skadade och/eller kasserade elektriska och elektroniska apparater ska lämnas in enligt gällande miljöregler.*

### **Garanti**

Garantibetingelser og produktansvar gjelder i henhold til nasjonal lovgivning.

Tallene i den følgende tekst korresponderer med afbildningen på side 2.



Læs denne brugsanvisning godt igennem før maskinen tages i brug. Sørg for at De kender maskinens funktion og betjening. Vedligehold maskinen i følge instruktionerne, for at maskinen altid kan fungere optimalt. Bevar denne brugsanvisning og den vedlagte dokumentation til maskinen.

### Anvendelsesområder

Denne maskine er beregnet til slibning af små områder og til med forskelligt tilbehør at save og skrabe samt polere, raspe, skære og dele forskellige materialer.

### Indhold

1. Maskinendata
2. Sikkerhedsforskrifter
3. Montering og betjening
4. Vedligeholdelse

## 1. MASKINENDATA

### Tekniske specifikationer

Spænding	230 V
Frekvens	50 Hz
Indgangseffekt	180 W
Tomgangshastighed	21000/min
Vægt	1,345 kg
LpA (Lydtryksniveau)	89,6+3 dB(A)
LwA (Lydeffektniveau)	100,6+3 dB(A)
Vibration	3,516+1,5 m/s <sup>2</sup>

### Emballagens indhold

The package contains:

- 1 Universalsav
- 5 Accessoirer
- 1 Brugervejledning
- 1 Sikkerhedsforskrifter

Kontroller maskinen, løsdele og tilbehør for transportskade.

### Komponenter

#### Fig. 1

1. Til/Fra-kontakt
2. Slibesål
3. Sandpapir

4. Slibemaskine
5. Savklinge
6. HSS segmentklinge
7. Sidehåndgreb

## 2. SIKKERHEDSFORSKRIFTER

I denne brugsanvisning anvendes de følgende piktogrammer :



*Betegnelse for risiko for personskader, dødsfald eller beskadigelse af værktøjet i tilfælde af at du er uopmærksom på instruktioner i denne manual.*



*Indikerer farer for elektrisk stød.*

### Specielle sikkerhedsforskrifter

- Sammenlign accessoirernes maksimalt tilladte omdrejningshastighed.
- For man sætter maskinen væk, skal motoren være koblet fra, og de bevægelige dele skal være helt i ro.
- Fastgør aldrig en monteringsnøgle til maskinen med et stykke sejlgarn eller lignende.
- Der må ikke anvendes sandpapir, der er beregnet til større slibepuder. Større stykker sandpapir vil rage ud over slibepuden og bevirke, at papiret sætter sig fast, går i stykker eller slår tilbage. Papir, der rager ud over slibepuden kan også give alvorlige flænger.
- Brug en klemmemekanisme til at fastsætte den genstand, der arbejdes med.
- Hold fingrene væk fra den genstand, der arbejdes med.

### GENERELLE SIKKERHEDSFORSKRIFTER

#### Advarsel!

Læs alle instruktioner. Hvis alle nedenstående instruktioner ikke følges, kan det resultere i elektrisk stød, brand og/eller alvorlig personskade. Udtrykket "elektrisk maskine" i alle advarslerne nedenfor henviser til elektriske maskiner/værktøj/redskaber, der via en ledning tilkobles elnettet eller strømforsynes via batteri (accu). Gem disse instruktioner.

#### 1) Arbejdsområde

- a. Arbejdsområdet skal være rent og tilstrækkeligt belyst. Rodede og mørke arbejdsområder giver større risiko for ulykker.
- b. Brug ikke elektriske maskiner i eksplosive omgivelser, f.eks. i nærheden af brandfarlige væsker, gasser eller støv. Elektriske maskiner frembringer gnister, som kan antænde støv eller dampe.
- c. Hold børn og omkringstående på afstand, når der bruges elektriske maskiner. Hvis man distraheres, kan man miste kontrollen over den elektriske maskine.

#### 2) Elektrisk sikkerhed

- a. Stik til elektriske maskiner skal passe til stikkontakten. Der må ikke foretages ændringer af stikket. Brug ikke snydepropper til jordede (jordforbundne) elektriske maskiner. Originale stik og tilsvarende kontakter mindsker risikoen for elektrisk stød.

- b. Undgå kropskontakt med jordede eller jordforbundne overflader som f.eks. rør, radiatorer, komfurer og køleskabe. Der er øget risiko for elektrisk stød, hvis kroppen er jordet eller jordforbundet.
- c. Elektriske maskiner må ikke udsættes for regn eller våde omgivelser. Hvis der kommer vand i den elektriske maskine, øges risikoen for elektrisk stød.
- d. Brug ikke ledningen forkert. Brug ikke ledningen til at bære eller trække maskinen og heller ikke for at tage ledningen ud af stikkontakten. Hold ledningen væk fra stærk varme, olie, skarpe kanter og bevægelige dele. Beskadigede eller filtrede ledninger øger risikoen for elektrisk stød.
- e. Når en elektrisk maskine bruges udendørs, skal man bruge en forlængerledning, der er beregnet til udendørs brug. Hvis der bruges en forlængerledning, der er beregnet til udendørs brug, mindskes risikoen for elektrisk stød. Redskabet/værktøjet skal altid bruges sammen med en jordfejlsafbryder.

### 3) Personlig sikkerhed

- a. Vær agtpågivende, hold øjnene rette mod det, du laver, og brug almindelig sund fornuft, når du bruger en elektrisk maskine. Brug ikke en elektrisk maskine, hvis du er træt eller er under påvirkning af narkotika, alkohol eller medicin. Et øjeblikks uopmærksomhed under arbejdet med en elektrisk maskine kan resultere i alvorlig personskade.
- b. Brug sikkerhedsudstyr. Brug altid beskyttelsesbriller. Sikkerhedsudstyr som støvmaske, skridsikre sko, hjelm eller høreværn, brugt når det er nødvendigt, mindsker risikoen for personskade.
- c. Undgå utilsigtet start. Sørg for, at der er slukket på afbryderen, før stikket sættes i stikkontakten. Hvis man bærer en elektrisk maskine med fingeren på afbryderen, eller sætter stikket i, mens der er tændt for maskinen, øges risikoen for ulykker.
- d. Fjern justeringsnøgler og tænger, før der tændes for den elektriske maskine. En tang eller nøgle, der sidder på en roterende del af den elektriske maskine, kan resultere i personskade.
- e. Ræk ikke for langt ud. Stå sikkert på fødderne og vær altid i god balance. Det giver bedre kontrol over maskinen i uventede situationer.
- f. Tag passende tøj på. Bær ikke løstsiddende tøj eller smykker. Hold hår, tøj og handsker væk fra bevægelige dele. Løstsiddende tøj, smykker eller langt hår kan blive grebet af bevægelige dele.
- g. Hvis der forefindes tilslutning til støvudsugning og –opsamling, skal man sørge for, at udstyret er tilsluttet og bruges. Brug disse muligheder for at mindske risikoen for støvrelaterede risici.
- h. Brug skruetvinger eller en skruestik for at holde arbejdsemnet. Det er mere sikkert end at bruge hænderne, og du har hænderne fri til at betjene redskabet/værktøjet.

### 4) Brug og behandling af elektriske maskiner

- a. Brug ikke magt på den elektriske maskine. Brug kun den elektriske maskine til det, den er beregnet til. Den rette elektriske maskine gør arbejdet bedre og mere sikkert ved den effekt, der er foreskrevet.
- b. Brug ikke den elektriske maskine, hvis afbryderen ikke kan tænde og slukke. En elektrisk maskine, der ikke kan tændes og slukkes på afbryderen, er farlig og skal repareres.
- c. Tag stikket ud af stikkontakten før justering, udskiftning af tilbehør, og før den elektriske maskine gemmes væk. Sådanne forebyggende sikkerhedsforanstaltninger

mindsker risikoen for, at den elektriske maskine starter ved et uheld.

- d. Elektriske maskiner, der ikke bruges, skal opbevares utilgængeligt for børn, og personer, der ikke har kendskab til den elektriske maskine eller disse instruktioner, må ikke bruge den elektriske maskine. Elektriske maskiner er farlige i hænderne på uøvede personer.
- e. Elektriske maskiner skal vedligeholdes. Check for forkert justering og fastsiddende bevægelige dele, defekte dele og andre ting, som kan påvirke den elektriske maskines korrekte funktion. Hvis den elektriske maskine er beskadiget, skal den repareres før brug. Mange ulykker skyldes, at elektriske maskiner er dårligt vedligeholdt.
- f. Skærende værktøj skal holdes skarpe og rene. Korrekt vedligeholdt skærende værktøj med skarpe skær kommer ikke så let til at sidde fast og er nemmere at styre.
- g. Brug den elektriske maskine, tilbehør, tool-bits osv. i henhold til disse instruktioner og på den måde, som denne specielle maskine er beregnet til, idet man skal tage hensyn til arbejdsforholdene og arbejdet, der skal udføres. Brug af den elektriske maskine til andet, end den er beregnet til, kan resultere i farlige situationer.
- h. Beskadigede kontakter skal udskiftes af et kundeservice reparationscenter. Anvend ikke elværktøj der ikke kan slukkes og tændes.
- i. Lad ikke elværktøj ligge tændt uden opsyn. Sluk altid for værktøjet og vent indtil det det er kommet til et totalt stop, før det efterlades.
- j. Hvis hovedkablet er beskadiget, skal det udskiftes med et særligt hovedkabel. Disse kan findes hos fabrikanten eller fabrikantens kundeserviceafdeling. Hovedkablet må kun udskiftes af fabrikanten, fabrikantens kundeserviceafdeling eller ligelige kvalificerede personer.

## 5) Batteriværktøj anvendelse og vedligeholdelse

- a. Sørg for at afbryderen er i off position før batteripakken indsættes. Ved at indsætte batteripakken i elektroværktøj som er tændte kan forårsage ulykker.
- b. Genoplad kun med oplader som er specificeret af fabrikanten. En oplader som er anvendelig for en type batteripakning kan forårsage brand, når den anvendes med en anden batteripakning.
- c. Anvend kun elektroværktøj med særlig egnede batteripakninger. Anvendelse af enhver anden batteripakning kan give risiko for ulykker og brandfare.
- d. Når batteripakning ikke anvendes, holdes det altid på afstand af enhver metalgenstand såsom papirkliips, mønter, nøgler, søm eller andre små metal genstande der kan lave en forbindelse fra én terminal til en anden. Ved at kortslutte batteriterminalerne sammen kan forårsage brandfare.
- e. Under dårlige forhold kan væske udløbe fra batteriet; undgå kontakt med dette. Hvis kontakt alligevel forekommer, skylles der med vand. Hvis væske kommer i øjnene, skal der øjeblikkeligt søges lægehjælp. Væske som udløber fra batteriet kan forårsage irritationer og forbrændinger.

## 6) Service

- a. Benyt venligst en kvalificeret ekspert, som anvender originale udskiftningsdele til at reparerer dit elværktøj. Dette vil sikre korrekt funktion af elværktøjet.
- b. Advarsel! Anvendelsen af ethvert tilbehør eller ekstra værktøj, andet end de som anbefales i denne manual, kan føre til øget risiko for skader. Benyt kun originale udskiftningsdele.

## Elektrisk sikkerhed

Ved anvendelse af elektriske maskiner skal man altid følge de lokalt gældende sikkerhedsforskrifter i forbindelse med brandfare, fare for elektrisk stød og legemensbeskadigelse. Læs udover de nedenstående instruktioner også sikkerhedsforskrifterne i den separat vedlagte sikkerhedsfolder. Bevar instruktionerne godt!



*Kontroller altid om netspændingen svarer til værdien på typeskiltet.*



*Maskinen er dobbeltisoleret; det er derfor ikke nødvendigt med en jordledning.*

## Udskiftning af ledninger eller stik

Hvis netledningen er blevet beskadiget, skal den udskiftes med en speciel netledning, som kan fås via fabrikanten eller fabrikantens kundeservice. Gamle ledninger og stik skal kasseres, når de er blevet udskiftet med nye. Det er farligt at sætte stikket på en løs ledning i en stikkontakt.

# 3. MONTERING OG BETJENING

## Betjening af maskinen

Sådan tændes der:

- Skub kontakten fremad til position (1)

Sådan slukkes der:

- Skub kontakten tilbage til position (0)

## Montering af tilbehør

Til montering af savblade, skrabere og skæreskiver anvendes spændeskruen sammen med låseringen.

- Fjern spændeskruen ved hjælp af en unbrakonøgle.
- Udskift værktøjet, og fastspænd det ved hjælp af spændeskruen. Kontroller, at værktøjet sidder godt fast i spændepatronen, og at maskinen er korrekt fastgjort og understøttet.

## Montering/udskiftning af sandpapir

med velcro.

- Anbring sandpapiret midt på slibeskiven, og tryk den fast med hånden.
- Tryk sandpapiret fast på pladen med et kort, fast tryk, og tænd for maskinen. Det sikrer, at skiven er korrekt fastgjort, og forhindrer overdrevent slid.
- Hvis sandpapiret slides på et bestemt sted, kan det tages af, drejes 120° og sættes på igen eller udskiftes.

## 4. VEDLIGEHOLDELSE

Maskinerne er udviklet til at fungere længe uden problemer med et minimum af vedligeholdelse. Ved at rengøre maskinen regelmæssigt og behandle den korrekt, bidrager De til en længere levetid for maskinen.

### Rengøring

Rengør regelmæssigt maskinkappen med en blød klud, helst efter hvert brug. Sørg for at ventilationshullerne er fri for støv og snavs. Brug en blød klud, der er vædet i sæbevand til at fjerne hårdnakked snavs. Brug ingen opløsningsmidler, så som benzin, alkohol, ammoniak, osv. Den slags stoffer beskadiger kunststofdelene.

### Smøring

Maskinen behøver ingen ekstra smøring.

### Fejl

Skulle en fejl opstå, f.eks. pga. slidtage af en enhed, kontakt venligst serviceadressen på garantibeviset. På bagsiden af denne manual finder du en tegning med alle dele, der kan bestilles.

### Miljø

For at undgå transportbeskadigelse leveres maskinen i en solid emballage. Emballagen er så vidt muligt lavet af genbrugsmateriale. Genbrug derfor emballagen.



*Defekte og/eller kasserede elektriske eller elektroniske maskiner skal afleveres på en genbrugsplads.*

### Garanti

Garantivilkår og produktansvar gælder i henhold til national lovgivning.

**Siffrorna i nedstående text motsvarar bilderna på sidan 2.**



För din egen och andras säkerhet, var vänlig läs denna bruksanvisning noggrant innan apparaten tas i bruk. Det kommer att hjälpa dig att förstå din produkt bättre och förebygger onödiga risker. Spara denna bruksanvisning på ett säkert ställe för framtida bruk.

### Bruksområde

Denne maskinen er tenkt brukt som tørr sliping av små områder og skraping med forskjellige verktøytilbehør, og også for polering, rasping, skjæring og oppdeling av forskjellige materialer.

### Innhold

1. Maskininformasjon
2. Sikkerhetsforskrifter
3. Montering av tilbehør
4. Vedlikehold

## 1. MASKININFORMASJON

### Techniske spesifikasjoner

Nettspenning	230 V
Frekvens	50 Hz
Effekt	180 W
Hastighet uten last	21000 o/min
Vekt	1,345 kg
LpA (Lydtrykk nivå)	89,6+3 dB(A)
LwA (Lydeffekt nivå)	100,6+3 dB(A)
Vibrasjoner	3,516+1,5 m/s <sup>2</sup>

### Pakkens innhold

- 1 Universalsåg
- 5 Tilbehør
- 1 Bruksanvisning
- 1 Sikkerhetsforskrifter

Kontrollera apparaten, eventuella lösa delar och tillbehör för skador orsakade under transporten.

### Produktinformasjon

#### Fig. 1

1. Av/På-bryter
2. Slipesåle
3. Sandpapir

4. Deltasliper
5. Sagblad
6. HSS-segmentsågklinga
7. Sidehåndtak

## 2. SIKKERHETSFORSKRIFTER

I denne bruksanvisningen benyttes følgende symboler:



*Angir fare for personskade, livsfare eller skade på maskinen hvis instruksjonene i denne bruksanvisningen ikke følges.*



*Fare for elektrisk støt.*

### Spesielle sikkerhetsforskrifter

- Sammenlign det maksimalt tillatte turtallet på tilbehøret med maskinens turtall.
- Når du setter bort maskinen, må motoren være slått av og de bevegelige delene må ha stoppet.
- Fest aldri en monteringsnøkkel til maskinen med et stykke tau eller lignende.
- Ikke bruk sandpapir som er tiltenkt større slipeputer. Større sandpapir vil trekkes ut over slipeputen og forårsake at det henges fast, riving av papiret eller tilbakeslag. Ekstra papirstrekking bak slipeputen kan også forårsake alvorlige opprivinger.
- Bruk en klemme eller lignende til å sette fast arbeidsstykket.
- Hold hendene dine vekk fra arbeidsstykket.

## ALLMÄNNA SIKKERHETSFORSKRIFTER

### Advarsel!

Les alle instruksjoner. Dersom en ikke følger alle instruksjoner under kan det føre til elektrisk støt, brann og/eller alvorlig personskade. Uttrykket "elektrisk verktøy" i alle advarslene under refererer til de elektriske verktøy som er tilknyttet nettspenning (med ledning) eller er batteridrevete (ledningløs). Ta vare på disse instruksjonene.

#### 1) Arbeidsområde

- a. Hold arbeidsområdet rent og godt opplyst. Rotete og mørke områder innbyr til ulykker.
- b. Ikke bruk elektriske verktøy i eksplosive omgivelser, så som i nærheten av lettantennelige væsker, gasser eller støv. Elektriske verktøy skaper gnister som kan antenne støv/avgasser.
- c. Hold barn og tilskuere unna mens du bruker et elektrisk verktøy. Forstyrrelser kan føre til at du mister kontrollen.

#### 2) Elektrisk sikkerhet

- a. Støpselet til elektriske verktøy må passe til stikkontakten. Støpselet må aldri modifiseres på noen måte. Ikke bruk adaptere på jordete elektriske verktøy. Umodifiserte støpsler og passende stikkontakter vil redusere faren for elektrisk støt.
- b. Unngå kroppskontakt med jordete overflater som rør, radiatorer, komfyrer og kjøleskap. Det er en utvidet fare for elektrisk støt dersom kroppen din er jordet.

- c. Ikke eksponer elektriske verktøy for regn eller fuktige forhold. Vann som trenger inn i et elektrisk verktøy vil øke faren for elektrisk støt.
- d. Ikke misbruk ledningen. Ikke bruk ledningen til å bære, dra eller trekke ut støpselet til det elektriske verktøyet. Hold ledningen unna varme, olje, skarpe kanter eller bevegelige deler. Skadde eller sammenfiltrete ledninger øker faren for elektrisk støt.
- e. Når du bruker et elektrisk verktøy utendørs. Bruk en skjøteledning som er beregnet på utendørs bruk. Å benytte en ledning som er beregnet på utendørs bruk reduserer faren for elektrisk støt. Verktøyet/redskapet må alltid brukes med jordfeilbryter.

### 3) Personlig sikkerhet

- a. Vær årvåken, pass på hva du gjør og bruk sunn fornuft når du bruker et elektrisk verktøy. Ikke bruk et elektrisk verktøy dersom du er sliten eller er påvirket av stoff, alkohol eller medikamenter. Et øyeblikks uoppmerksomhet mens du betjener elektriske verktøy kan føre til alvorlige personskader.
- b. Bruk sikkerhetsutstyr. Bruk alltid øyebeskyttelse. Sikkerhetsutstyr som støvmaske, sklislire sikkerhetssko, hjelm, eller hørselvern brukt under egnete forhold vil redusere personskader.
- c. Unngå utilsiktet start. Pass på at bryteren er i stilling AV før støpselet settes i. Å bære et elektrisk verktøy med fingeren på bryteren eller å kople til elektriske verktøy hvor bryteren står PÅ er å innby til ulykker.
- d. Fjern alle justerings- eller skrunøkler før du slår på det elektriske verktøyet. En skrunøkkel eller lignende som er festet til en bevegelig del på det elektriske verktøyet kan føre til alvorlig personskade.
- e. Ikke forstrekk deg. Pass hele tiden på balanse og fotstilling. Det gir bedre kontroll over det elektriske verktøyet i uventete situasjoner.
- f. Kle deg riktig. Ikke bruk smykker eller løstsittende klær. Hold hår, klær og hansker unna bevegelige deler. Løstsittende klær, smykker eller langt hår kan bli fanget i bevegelige deler.
- g. Dersom det finnes utstyr for tilkopling til støvavtrekk og oppsamlingsinnretninger, pass på at disse er tilkoplede og riktig brukt. Bruk av slikt utstyr kan redusere støvrelaterte farer.
- h. Bruk tvinger eller skrustikke til å holde arbeidsstykket. Det er tryggere enn å bruke hendene og du får hendene fri til å betjene verktøyet/redskapet.

### 4) Bruk og håndtering av elektrisk verktøy

- a. Ikke bruk rå kraft på det elektriske verktøyet. Bruk det riktige elektriske verktøyet for ditt behov. Det riktige elektriske verktøyet vil gjøre jobben bedre og sikrere innenfor det området det er dimensjonert for.
- c. Ikke bruk det elektriske verktøyet dersom bryteren ikke slår det av og på. Ethvert elektrisk verktøy som ikke kan kontrolleres med bryteren er farlig og må repareres.
- c. Ta ut støpselet fra strømkilden før det foretas justeringer, bytte av tilbehør eller lagring av elektriske verktøy. Slike forebyggende sikkerhetstiltak reduserer faren for at det elektriske verktøyet starter ved et uhell.
- d. Lagre elektriske verktøy som ikke er i bruk ute av barns rekkevidde, og ikke la personer som ikke er kjent med elektriske verktøy eller instruksjonene som følger med disse, betjene elektriske verktøy. Elektriske verktøy er farlige i hendene på uskolerte brukere.
- e. Vedlikehold elektriske verktøy. Sjekk etter feilinnretninger eller blokkeringer av bevegelige deler, bruddflater på deler eller noen andre forhold som kan påvirke

betjeningen av det elektriske verktøyet. Dersom det er ødelagt, få det elektriske verktøyet reparert før ytterligere bruk. Mange ulykker skyldes dårlig vedlikeholdte elektriske verktøy.

- f. Hold skjæreverktøy skarpe og rene. Godt vedlikeholdte skjæreverktøy med skarpe kuttetekanter har vanskeligere for å sette seg fast og er lettere å kontrollere.
- g. Bruk det elektriske verktøyet, verktøydeler o.l., i henhold til disse instruksjoner og på den måte som er beregnet for den spesifikke typen elektrisk verktøy, og ta med i beregningen arbeidsforholdene og arbeidet som skal utføres. Bruk av det elektriske verktøyet for annen bruk enn den tiltenkte kan føre til farlige situasjoner.
- h. Skadete brytere må skiftes ut hos et reparasjonssenter. Ikke bruk el-verktøy som ikke kan slås på og av.
- i. La ikke påslått el-verktøy ligge ubevoktet. Slå alltid av verktøyet og vent til det har stoppet helt før du forlater det.
- j. Hvis strømkabelen er skadet, må den skiftes ut med en ny spesialkabel. Den kan fås hos produsenten eller produsentens kundeserviceavdeling. Strømkabelen skal bare skiftes av produsenten, produsentens kundeserviceavdeling eller tilsvarende kvalifisert person.

### 5) Bruk og vedlikehold av batteriverktøy

- a. Forsikre deg om at bryteren står i av-stilling før batteriet settes inn. Hvis du setter batteri i et el-verktøy som er slått på, kan det oppstå uhell.
- b. Bruk bare den laderen som er angitt av produsenten. En lader som passer for én type batteri, kan forårsake brannfare hvis den brukes med et annet batteri.
- c. Bruk bare batterier som er spesielt bestemt for el-verktøy. Bruk av andre batterier kan forårsake skade eller brann.
- d. Når batteriet ikke er i bruk, skal det holdes unna andre metallobjekter som binders, mynter, nøkler, spiker og andre små metallobjekter som kan skape forbindelse mellom batteripolene. Kortslutning mellom batteripolene kan forårsake forbrenning.
- e. Væske kan, ved et uhell, lekke ut av batteriet. Unngå kontakt med væsken. Skyll godt med vann hvis du kommer i kontakt med væsken. Kontakt i tillegg lege hvis du får væske i øynene. Væske fra batteriet kan forårsake irritasjon og forbrenning.

### 6) Service

- a. Bruk en kvalifisert ekspert som bruker originaldeler, når du skal reparere el-verktøy. Det vil sikre at el-verktøyet virker slik det skal.
- b. Advarsel! Bruk av annet tilbehør eller tilleggsverktøy enn det som er anbefalt i denne bruksanvisningen, kan føre til økt fare for skader. Bruk bare originale reservedeler.e

### Elektrisk sikkerhet

Overhold ved bruk av elektriske maskiner alltid de lokale sikkerhetsforskriftene. Dette for å unngå brannfare, fare for elektrisk støt og personskade. Les i tillegg til nedenstående instruksjoner også sikkerhetsforskriftene i det vedlagte separate sikkerhetsheftet. Ta godt vare på instruksene!



*Kontroller alltid om nettspenningen er i overensstemmelse med verdien på typeskiltet.*



*Maskinen er dobbelt isolert; det er derfor ikke nødvendig med jordledning.*

### Skifting av ledninger eller støpsler

Hvis ledningen er skadet, må den erstattes med en spesiell ledning som leveres av fabrikanten eller fabrikantens kundeservice. Kast gamle ledninger eller støpsler med det samme de er skiftet ut med nye. Det er farlig å sette et støpsel med løs ledning i stikkontakten.

## 3. MONTERING AV TILBEHØR

### Betjene maskinen

Slå på:

- Trykk bryteren forover til stilling (1)

Slå av:

- Trykk bryteren tilbake til stilling (0)

### Montere tilbehør

Bruk klemskruen sammen med låseringen for sagblad, skraper og skivekuttere.

- Ta av klemskruen med en unbrakonøkkel.
- Skift ut verktøyet og fest det med klemskruen. Kontroller at verktøyet er sikret i chucken og at maskinen er riktig sikret og støttet.

### Tilpasse/skifte ut sandpapir.

Med borrelåssystem

- Sett sandpapiret på midten av slipeputen og trykk den godt fast med hånden.
- Trykk sandpapiret godt på platen med et kort, fast trykk og slå deretter på maskinen. Dette sikrer at disken er riktig sikret og forhindrer stor slitasje.
- Hvis sandpapiret er slitt på et spesielt sted, kan du ta det av ved å vri det 120° og sette det på igjen, eller skifte det ut.

## 4. VEDLIKEHOLD

Maskinene er konstruert slik at de kan fungere uten problemer med et minimum av vedlikehold. Hvis maskinen rengjøres regelmessig og behandles på riktig måte, bidrar dette til å gi maskinen en lang levetid.

### Rengjøring

Rengjør maskinhuset regelmessig med en myk klut, helst etter hver bruk. Sørg for at ventilasjonsåpningene er fri for støv og skitt. Hardnakkert skitt fjernes med en myk klut som er fuktet med såpevann.

Bruk ikke løsemidler som bensin, alkohol, ammoniakk o.kl. Slike stoffer skader kunststoffdelene.

**Smøring**

Maskinen trenger ikke ekstra smøring.

**Feil**

Hvis det oppstår feil som følge av for eksempel utslitte deler, skal du kontakte serviceadressen på garantikortet. Bakerst i denne bruksanvisningen finner du en splittegning som viser deler som kan bestilles.

**Miljø**

For å unngå transportskader leveres maskinen i solid emballasje. Emballasjen er i den grad dette er mulig fremstilt av resirkulerbart materiale. Benytt derfor anledningen til å resirkulere emballasjen.



*Defekte og/eller kasserte elektriske eller elektroniske apparater må avhendes ved egnede returpunkter.*

**Garanti**

Garantibetingelser og produktansvar gjelder i henhold til nasjonal lovgivning.

*Numbrid, mis on järgnevas tekstis, vastavad 2. leheküljel asuvatele piltidele.*



*Hoiatus! Enne kasutamist loe alati tähelepanelikult elektriliste toodete kasutusjuhendit. See aitab sul kergemini tootest aru saada ja ära hoida ebavajalikke riske. Hoiu kasutusjuhendit ohutus kohas, et seda tulevikus kasutada saaks.*

### Kasutusotstarve

Seade on mõeldud väikeste pindade kuivlihvimiseks, saagimiseks ja kaapetöödeks erinevate tarvikutega, samuti mitmesuguste materjalide poleerimiseks, raspeldamiseks, lõikamiseks ja kihiti eraldamiseks.

### Sisukord

1. Masina andmed
2. Tööohutusjuhend
3. Kokkupanek ja talitlus
4. Hooldus

## 1. MASINA ANDMED

### Tehnilised tingimused

Võrgupinge	230 V
Sagedus	50 Hz
Võimsus	180 W
Kiirus tühikäigul	21000/min
Kaal	1,345 kg
LpA (helirõhk)	89,6+3 dB(A)
LwA (helitugevus)	100,6+3 dB(A)
Vibratsioon	3,516+1,5 m/s <sup>2</sup>

### Paki sisu

Pakk sisaldab:

- 1 Universaalsaag
- 5 Abiseadised
- 1 Kasutusjuhend
- 1 Ohutuseeskirjad

Kontrolli, kas masin, lahtised osad ja abiseadised ei ole transportimisel viga saanud.

## Eriomadused

### Joonis 1

1. Sisse/Välja lüliti
2. Lihvimisalus
3. Liivapaber
4. Kaabits
5. Saeketas
6. HSS Saeketas
7. Empuñadura

## 2. TÖÖOHUTUSJUHEND

Käesolevas juhendis on kasutatud järgnevaid piktogramme:



*Tähistab isikliku vigastust, elu kaotust või kahjustust tööriistale selle kasutusjuhendi instruksioonide mitte-järgimise korral.*



*Osutab elektrilöögi ohule.*

### Spetsiaalsed ohutuseeskirjad

- Võrdle abiseadiste lubatud maksimaalset pöörete arvu masina pöörete arvuga.
- Enne kui sa paned masina ära, peab mootor olema välja lülitatud ja liikuvad osad peavad olema seiskunud.
- Mitte kunagi ära kinnita kokkupanekuvõtit masina külge nõoriga või ükskõik mille sarnasega.
- Ärge kasutage suurematele liihvtaldadele mõeldud liivapaberit. Suurem liivapaber ulatub üle liihvtalla servade ja võib takerduda, rebeneda või põhjustada tagasilöögi. Samuti võib liihvtalla servadest üle ulatuv paber tekitada tõsiseid nahavigastusi.
- Kasuta kinnituseadet, et tagada töödetaali kindlus.
- Hoida oma käed töödetaalist eemal.

### ÜLDISED OHUTUSJUHISED

#### Hoiatus!

Lugege kõik juhised läbi. Alltoodud juhiste mittejärgimine võib kaasa tuua elektrilöögi, tulekahju ja/või tõsiseid kehalisi vigastusi. Termin "elektriline tööriist" kõikides allsesitatud hoiatuses tähistab elektriga töötavat (juhtmestatud) tööriista või akudel töötavat (juhtmeta) tööriista. Hoidke juhised alles.

#### 1) Tööpiirkond

- a. Hoidke tööpiirkond puhas ja hästi valgustatud. Korratu ja halvasti valgustatud piirkond põhjustab õnnetusi.
- b. Ärge töötage elektriliste tööriistadega plahvatusohtlikus keskkonnas, nt kergsüttivate vedelike, gaasi või tolmu läheduses. Elektrilised tööriistad tekitavad sädemeid, mis võivad süüdata tolmuosakesed.
- c. Hoidke lapsed ja kõrvalised isikud elektrilise tööriistaga töötades eemal. Tähelepanu kõrvalejuhtimine võib põhjustada kontrolli kaotust.

## 2) Elektriline ohutus

- a. Elektrilise tööriista pistik peab sobima pistikupesaga. Ärge kunagi muutke pistikut mis tahes moel. Ärge kunagi kasutage maandusega elektriliste tööriistade puhul pistiku adaptereid. Muutmata pistikud ja sobivad pistikupesad vähendavad elektrilöögi ohtu.
- b. Vältige kehalist kontakti maandatud pindadega, nt torud, radiaatorid, elektripliidid ja külmutuskapid. Elektrilöögi oht suureneb, kui Teie keha on maandatud.
- c. Ärge jätke elektrilisi tööriistu vihma kätte ega niisketesse oludesse. Elektrilise tööriista sisse kogunev vesi suurendab elektrilöögi ohtu.
- d. Ärge kasutage elektrijuhet valesti. Ärge kunagi kasutage elektrijuhet elektrilise tööriista kandmiseks, tõmbamiseks ega pistikust eemaldamiseks. Hoidke juhe eemal kuumadest, õlistest kohtadest ning teravatest nurkadest ja liikuvatest detailidest. Vigastatud või sassi läinud juhtmed suurendavad elektrilöögi ohtu.
- e. Kui kasutate elektrilist tööriista välitingimustes, kasutage selleks spetsiaalselt ettenähtud pikendusjuhet. Välitingimustes kasutamiseks ettenähtud pikendusjuhtme kasutamine vähendab elektrilöögi ohtu. Kasutage tööriista alati koos lekkevoolukaitsega.

## 3) Isiklik ohutus

- a. Olge tähelepanelik, jälgige mida teete ja olge arukas elektrilise tööriistaga töötades. Ärge kasutage elektrilist tööriista, kui olete väsinud või uimastite, alkoholi või ravimite mõju all. Elektrilise tööriistaga töötades võib tähelepanu hajumise hetk põhjustada tõsiseid kehalisi vigastusi.
- b. Kasutage turvavahendeid. Kandke alati silmakaitset. Sellised kaitsevahendid nagu tolumumask, mittelibisevad turvajalanõud, kaitsekiiver ja kõrvaklapid vähendavad vastavates tingimustes kasutades kehaliste vigastuste ohtu.
- c. Vältige ootamatut käivitamist. Jälgige, et lüliti oleks enne vooluringi ühendamist väljalülitatud asendis. Kui kannate tööriista nii, et sõrm on lülitil või kui lüliti on vooluringi ühendamisel sisselülitatud asendis, võib see põhjustada õnnetusi.
- d. Eemaldage enne elektrilise tööriista sisselülitamist kõik reguleerimisvõtmed ja kruvikeerajad. Elektrilise tööriista pöörleva osa juurde jäetud kruvikeeraja või võti võib põhjustada kehalisi vigastusi.
- e. Ärge küünitage. Hoidke kogu aeg jalgealune kindel ja tasakaalus. See võimaldab ootamatutes olukordades säilitada elektrilise tööriista üle paremat kontrolli.
- f. Riietuge õigesti. Ärge kandke lehvivat riietust ega ehteid. Hoidke juuksed, riided ja kindad liikuvatest osadest kaugel. Lehvivad riided, ehted ja pikad juuksed võivad kinni jääda liikuvate detailide vahele.
- g. Kui seadmed on ette nähtud ühendamiseks tolmueraldajate ja kogumisvahenditega, veenduge, et need oleksid ühendatud ja kasutatud õigesti. Selliste seadmete kasutamine võib vähendada tolmu seotud ohte.
- h. Kasutage töödeldava eseme hoidmiseks klambreid või kruustange. See on ohutum kui käte kasutamine ja võimaldab hoida tööriista mõlema käega.

## 4) Elektrilise tööriista kasutamine ja hooldus

- a. Ärge koormake elektrilist tööriista üle. Kasutage oma tegevuses õiget elektrilist tööriista. Õige elektriline tööriist teeb töö paremini ja ohutumalt sel tasemel, milleks ta on ettenähtud.
- b. Ärge kasutage elektrilist tööriista juhul, kui lüliti ei lülita seda sisse ega välja. Kõik elektrilised tööriistad, mida ei saa lülitist juhtida, on ohtlikud ja tuleb parandada.

- c. Ühendage pistik toiteallikast lahti enne igasugust reguleerimist, tarvikute vahetamist või elektrilise tööriista hoiustamist. Selline ettevaatusabinõu vähendab elektrilise tööriista ootamatu käivitumise võimalust.
- d. Hoidke parajasti mittekasutatavad elektrilised tööriistad lastele kättesaamatult ja ärge lubage asjatundmatutel isikutel elektrilist tööriista kasutada. Elektrilised tööriistad on kogemusteta kasutajate käes ohtlikud.
- e. Hooldage elektrilisi tööriistu. Kontrollige liikuvate detailide seadistuste õigsust ja kinnikiilumise puudumist, detailide purunemine ja igasugune muu olukord võib mõjutada elektrilise tööriista toimimist. Kui esineb vigastusi, tuleb tööriist parandada enne kasutamist. Paljud õnnetused on põhjustatud puudulikult hooldatud tööriistast.
- f. Hoidke lõikamistöörüstid teravad ja puhtad. Õigesti hooldatud, teravate lõiketeradega tööriistad kiiluvad vähem kinni ja neid on lihtsam kontrollida.
- g. Kasutage elektrilist tööriista, tarvikuid, detaile jne vastavalt juhenditele ja viisil, mis on ette nähtud vastavat tüüpi tööriistale, võttes arvesse töötingimusi ja tehtavat tööd. Elektrilise tööriista kasutamine muul eesmärgil, kui see on ette nähtud, võib põhjustada ohtlikke olukordi.
- h. Kahjustatud lülitid tuleb vahetada klienditeeninduskeskuses. Ärge kasutage elektrilist tööriista, mida ei saa lülitist sisse ega välja lülitada.
- i. Ärge jätke elektrilisi tööriistu tähelepanuta, kui nad on sisse lülitatud. Enne lahkumist lülitage alati tööriist välja ja oodake, kuni see jääb täielikult seisma.
- j. Kui elektrikaabel saab viga, tuleb see vahetada vastava elektrikaabliga. Kaableid on võimalik saada tootjalt või tootja klienditeeninduskeskusest. Elektrikaableid tohib vahetada ainult tootja, tootja klienditeeninduskeskus või vastava väljaõppega spetsialist.

### 5) Akutoitega tööriista kasutamine ja hooldus

- a. Jälgige, et lüliti oleks enne akude sisestamist väljalülitatud asendis. Sisestades akud sisselülitatud asendis lülitiga tööriista sisse, võib see põhjustada õnnetusi.
- b. Laadige akusid ainult tootja poolt ette nähtud laadijaga. Kindlat tüüpi akude laadimiseks ettenähtud laadija kasutamine muud tüüpi akude laadimiseks võib tekitada tulekahju ohu.
- c. Kasutage elektrilisi tööriistu ainult spetsiaalselt neile ettenähtud akudega. Teistsuguste akude kasutamine võib põhjustada vigastuse või tulekahju ohu.
- d. Kui akut ei kasutata, hoidke see eemal teistest metallesemetest, nt kirjaklambrid, mündid, võtmed, nõelad, kruvid või muud metallesemed, mis võivad luua ühenduse ühest terminalist teise. Aku klemmide lühis võib põhjustada põletusi või tulekahju.
- e. Teatud tingimustel võib akust vedelik välja voolata, vältige kokkupuudet. Kui kokkupuude siiski tahtmatult toimub, loputage kokkupuutunud kohta veega. Kui vedelik satub silma, pöörduge arsti poole. Akust väljavoolanud vedelik võib põhjustada ärritust või põletusi.

### 6) Teenindus

- a. Pöörduge palun kvalifitseeritud eksperdi poole, kes kasutab teie seadme parandamiseks originaalvaruosi. See tagab teie seadme õige funktsioneerimise.
- b. Ettevaatust! Mis tahes muude lisavarustuse ja -seadmete kasutamine peale käesolevas juhendis soovitatute, võib kaasa tuua suurenenud vigastuste riski. Kasutage ainult originaalvaruosi.õ

## Elektriohutus

Elektriliste masinate kasutamisel pea alati kinni ohutuseeskirjadest, mis on kehtivad sinu maal, et vähendada tule-, elektrilöögi- ja isikukahjuriski. Loe järgnevaid ohutuseeskirju ja ka juurdelisatud ohutuseeskirju. Hoia eeskirjad turvalises kohas!



*Alati kontrolli, kas toitepinge vastab pingele andmesildil.*



*Masin on kahekordse isolatsiooniga; seetõttu ei ole vajalik maandusjuhe.*

## Juhtmete või pistikute väljavahetamine

Kui toitejuhe saab vigastada, peab selle välja vahetama spetsiaalse toitejuhtmega, mille saab tootjalt või tootja klienditeenindusest. Likvideeri vanad juhtmed või pistikud kohe peale nende väljavahetamist uute vastu. Väga ohtlik on sisestada lahtise juhtme pistik seinakontakti.

## 3. KOKKUPANEK JA TALITLUS

### Seadme käsitlemine

Sisselülitamine:

- Lükake lüliti ette – asendisse (1).

Väljalülitamine:

- Lükake lüliti taha – asendisse (0).

### Tarvikute paigaldamine

Saeterade, kaabitsate ja löikeketaste puhul kasutage kinnituskrugi koos fikseerimisrõngaga.

- Eemaldage pesapeavõtme abil kinnituskrugi.
- Paigaldage teine tarvik ja fikseerige see kinnituskrugi abil. Kontrollige, et tarvik on kindlalt padrunisse kinnitatud ja et seade on korralikult fikseeritud ja toestatud.

### Takjapaelaga liivapaberi

paigaldamine/vahetamine.

- Asetage liivapaber lihvketta keskele ja suruge seda tugevasti käega.
- Suruge liivapaber lühida ja jõulise vajutusega kindlalt vastu plaati ning lülitage seejärel seade sisse. See tagab ketta korraliku kinnituse ja hoiab ära ülemäärase kulumise.
- Kui liivapaber on mõnest kohast kulunud, võite selle välja vahetada või eemaldada, 120° võrra pöörata ja uuesti tagasi panna.

## 4. HOOLDUS

Need masinad on kujundatud pikaajaliseks töötamiseks minimaalse hooldusega. Pidev, rahuldust valmistav töötamine sõltub õigest masina korrashoiust ja regulaarsest puhastamisest.

### Puhastamine

Hoia masina ventilatsioonivad puhtad, et ära hoida mootori ülekuumenemist. Puhasta regulaarselt masina korpust pehme lapiga, eelistatavalt peale igat kasutamist. Hoia ventilatsioonivad puhtad tolmust ja mustusest. Kui mustus ei tule maha, kasuta pehmet seebivees niisutatud lappi. Mitte kunagi ära kasuta lahusteid nagu bensiin, alkohol, ammoniaagi vesilahust, jne. Need lahustid võivad kahjustada plastmassosasid.

### Määrimine

Masin ei vaja lisamäärimist.

### Rikked

Kui rikked peaksid esinema, näiteks peale osa kulumist, palun kontakteeru teenindusaadressiga, mis on garantiikaardil. Selle juhendi tagaküljel leiad sa läbilõike, kus näidatakse ära osad, mida saab tellida.

### Keskkond

Et ära hoida kahjustusi transportimise ajal, toimetatakse seade kohale kõvas pakendis, mis sisaldab enamjaolt korduvkasutuskõlblikku materjali. Seetõttu palun kasuta võimalusi pakendi retsükleerimiseks.



*Defektsed ja/või mahajäetud elektrilised või elektroonilised seaded tuleb ära viia asjakohastesse retsükleerimispunktidesse.*

### Garantii

Garantibetingelser og produktansvar gjelder i henhold til nasjonal lovgivning.

Numuri tālāk tekstā atbilst attēliem 2. lappusē.



*Bīdīnājums! Vienmēr pirms elektrisku produktu lietošanas uzmanīgi izlasiet norādījumus. Tas ļaus Jums vieglāk izprast, kā rīkoties ar ierīci un izvairīties no nevajadzīga riska. Glabājiet šo pamācību drošā vietā, lai vajadzības gadījumā varētu to pārlasīt.*

### Paredzētā lietošana

Šo mašīnu ir paredzēts izmantot mazu laukumu sausai slīpēšanai, zāģēšanai un skrāpēšanai ar dažādiem papildus rīkiem, kā arī pulēšanai, rupjai slīpēšanai, nogriešanai un dažādu materiālu atdalīšanai.

### Saturs

1. Mašīnas tehniskie dati
2. Drošības noteikumi
3. Montāža un ekspluatācija
4. Apkope un uzturēšana

## 1. MAŠĪNAS TEHNISKIE DATI

### Tehniskās specifikācijas

Elektrofīkla spriegums	230 V
Frekvence	50 Hz
leejas jauda	180 W
Ātrums bez noslodzes	21000/min
Svars	1,345kg
LpA (Skaņas spiediena līmenis)	89,6+3 dB(A)
LwA (Skaņas jaudas līmenis)	100,6+3 dB(A)
Vibrācija	3,516+1,5 m/s <sup>2</sup>

### Iepakojuma saturs

Iepakojums satur:

- 1 Universāls zāģis
- 5 Piederumi
- 1 Lietošanas pamācība
- 1 Drošības pasākumi

Pārbaudiet mašīnu, nepievilkātās detaļas un piederumus, vai tie transportēšanas laikā nav sabojāti.

### Informācija par produktu

#### 1. att.

1. On/Off (ieslēgšanas/izslēgšanas) slēdzis

2. Slīpēšanas sliece
3. Smilšpapīrs
4. Skrāpjmašīna
5. Zāģa asmens
6. HSS Zāģa asmens
7. Vārpstas spīles

## 2. DROŠĪBAS NOTEIKUMI

Šajā lietotāja rokasgrāmatā izmantoti šādi simboli:



*Ievainojuma, dzīvības zaudēšanas vai ierīces bojājuma risks, ja neievēro lietotāja rokasgrāmatas norādījumus.*



*Norāda par elektriskā šoka iespējamību.*

### Īpaši drošības pasākumi

- Salīdziniet maksimālo apgriezību skaitu, kas norādīts uz piederumiem ar apgriezību skaitu, kas norādīts uz mašīnas.
- Kad gatavojaties nolikt mašīnu, pārbaudiet, vai ir izslēgts motors un rotējošās daļas ir pilnībā apstājušās.
- Montāžas uzgriežņatslēgu nekad ierīcei nepiestipriniet ar atsperes gabalu vai tam līdzīgām detaļām.
- Nelietojiet smilšpapīru, kas paredzēts lielākām slīpēšanas pamatnēm. Lielāks smilšpapīrs pārkārsies pāri slīpēšanas pamatnei izraisot aizķeršanos, papīra ieskrāpējumus vai atsitienus. Pārlietu liels papīrs, kas atrodas ārpus slīpēšanas pamatnei, radīs arī nopietnus nobrāzumus.
- Lai nostiprinātu apstrādājamo detaļu, lietojiet spriegojumpierīci.
- Nepieskarieties ar rokām apstrādājamai detaļai.

### VISPĀRŽĪJIE DROŠĪBAS NOTEIKUMI

#### Brīdinājums!

Izlasīt visus norādījumus. Ievērot minēto norādījumu neievērošana var izraisīt elektrooku, ugunsgrēku, un / vai nopietnu traumu, visos minētajos brīdinājumos minētais jēdziens „elektroinstrumenti” attiecas uz jebkuru (vada) elektroinstrumentu vai akumulatora (bezvada) elektroinstrumentu. Saglabājiēt šo instrukciju.

#### 1) Darba zona

- a. Nodrošināt darba zonā tīrību un labu apgaismojumu. Nekārtība un tumsa darba vietā var izraisīt nelaimes gadījumus.
- b. Nedarbināt elektroinstrumentus sprādzienbīstamā atmosfērā, piemēram, viegli uzliesmojošu vārdumu, gāzu vai putekļu tuvumā. Elektroinstrumenti rada dzirksteles, kas var aizdedzināt tvaiku putekļus.
- c. Elektroinstrumenta lietošanas laikā raudzīties, lai tuvumā nebūtu bērnu un skatītāju. Uzmanības novērošana var radīt kontroles zaudēšanu pār elektroinstrumentu.



- Elektroinstruments, kas nav vadāms ar slēdža palīdzību, ir bīstams un ir jāsalabo.
- c. Pirms noregulējumu veikšanas, piederumu nomaīņas vai elektroinstrumentu novietošanas glabāšanā atvienot elektroinstrumentu no elektriskās barošanas. Šādi profilakses pasākumi samazina risku, ka elektroinstruments varētu netīši sākt darboties.
  - d. Dīkstāvē esošus elektroinstrumentus uzglabāt bērniem nepieejamā vietā un neļaut ar tiem darboties cilvēkiem, kas nezina šo elektroinstrumentu darbības principus vai nav iepazinušies ar šiem norādījumiem. Neprasmīgu lietotāju rokās elektroinstrumenti ir bīstami.
  - e. Nodrošināt elektroinstrumentu apkopi. Pārbaudīt, vai kustīgās daļas nav nepareizi nocentrētas vai saķērušās, vai daļas nav salūzušas, vai arī nav kādu citu apstākļu, kas varētu ietekmēt elektroinstrumentu darbību. Ja elektroinstruments ir bojāts, pirms lietošanas salabot to. Daudzus nelaimes gadījumus izraisa nepietiekama elektroinstrumentu apkope.
  - f. Uzturēt griezējinstrumentus asus un tīrā stāvoklī. Pienācīgi apkopti griezējinstrumenti ar asiem asmeņiem ar mazāku varbūtību saķersies un būs vieglāk vadāmi.
  - g. Elektroinstrumentu, piederumus un instrumentu ieliktnus utt. lietot saskaņā ar šiem norādījumiem un konkrētā tipa elektroinstrumentam paredzētajā veidā, ņemot vērā darba apstākļus un veicamo darbu. Elektroinstrumenta izmantošana operācijām, kas atšķiras no paredzētā lietošanas veida, var radīt bīstamu situāciju.
  - h. Bojātos slēdžus jānomaina pircēju apkalpošanas centrā. Neizmantojiet automātiskos instrumentus, ko nevar ieslēgt un izslēgt. i. Neatstājiet bez uzraudzības ieslēgtus automātiskos instrumentus. Pirms aiziešanas vienmēr izslēdziet instrumentu un pagaidiet līdz tas pilnībā apstājas.
  - j. Ja barošanas vads ir bojāts, tas jānomaina ar speciālo barošanas vadu. Tos var dabūt no ražotāja vai ražotāja pircēju apkalpošanas centrā. Barošanas vadu drīkst nomainīt tikai ražotājs, ražotāja pircēju apkalpošanas centra pārstāvis vai atbilstoši kvalificēts cilvēks.

## 5) Akumulatora instrumenta lietošana un kopšana

- a. Pirms akumulatora bloka ievietošanas nodrošināt, lai slēdzis būtu izslēgtā stāvoklī. Akumulatora bloku ievietošana elektroinstrumentos ar ieslēgtu slēdzi var izraisīt nelaimes gadījumus.
- b. Uzlādēt tikai ar ražotāja noteikto lādētāju. Lādētājs, kas ir piemērots viena veida akumulatora blokam, lietojot to kopā ar citu akumulatora bloku, var radīt ugunsgrēka risku.
- c. Lietot elektroinstrumentus tikai kopā ar tiem īpaši paredzētiem akumulatora blokiem. Jebkāda cita veida akumulatora bloku lietošana var radīt traumas un ugunsgrēka risku.
- d. Laikā, kad akumulatora bloks netiek lietots, turēt to drošā attālumā no citiem metāla priekšmetiem, tādiem kā papīra saspaušanas, monētas, atslēgas, naglas, skrūves vai citi mazi metāla priekšmeti, kas var radīt starpspailu savienojumu. Arī akumulatora spaiļu saīsināšana var radīt apdegumus.
- e. Nepareizas ekspluatācijas gadījumā no akumulatora var iztecēt šķidrums; nepieļaut saskari ar šo šķidrumu. Netīšas saskares gadījumā noskalot ar ūdeni. Ja šķidrums nokļuvis acīs, papildus citiem pasākumiem meklēt medicīnisku palīdzību. No akumulatora iztecējušais šķidrums var radīt iekaisumus vai apdegumus.

## 6) Apkope

- Lūdzu, izmantojiet kvalificēta speciālista pakalpojumus, kurš elektroierīces labošanai izmantos oriģinālās rezerves daļas. Tas nodrošinās labu elektroierīces darbību.
- Uzmanību! Citu ierīču vai palīdzinstrumentu izmantošana, kas nav ieteikti šajā rokasgrāmatā, rada paaugstinātu savainojumu gūšanas risku. Izmantojiet tikai oriģinālās rezerves daļas.

## Elektriskā drošība

Lai izvairītos no ugunsgrēka, elektriskā šoka un ievainojumiem, lietojot elektriskās ierīces, vienmēr ievērojiet savā valstī noteiktos drošības pasākumus. Izlasiet šos noteikumus attiecībā uz drošību, kā arī klāt pievienotās drošības instrukcijas. Noglabāiet šīs instrukcijas drošā vietā!



*Vienmēr pārbaudiet, vai strāvas padeve atbilst uz datu plāksnes norādītajam spriegumam.*



*Ierīcei ir dubulta izolācija; tādēļ nav nepieciešama iezemēšanas trosē.*

## Vadu vai kontaktdakšu nomainīšana

Ja tiek sabojāts strāvas padeves vads, tas ir jānomaina ar īpaši izgatavotu strāvas vadu, ko iespējams iegādāties vai nu pie ražotāja, vai ražotāja klientu centrā. Tiklīdz esat nomainījuši veco vadu vai kontaktdakšu pret jaunu, nekavējoties no tiem atbrīvojieties. Ir bīstami pieslēgt kontaktligzdai kontaktdakšu ar vaļēju vadu.

# 3. MONTĀŽA UN EKSPLUATĀCIJA

## Mašīnas ekspluatācija

Ieslēgšana:

- Pārbīdiet slēdzi pozīcijā (1)

Izslēgšana:

- Pārbīdiet slēdzi pozīcijā (0).

## Piederumu montāšana

Zāģu asmeņiem, skrāpjjiem un griezējdiskiem izmantojiet centrējošās skavas skrūvi kopā ar fiksācijas gredzenu.

- Noņemiet centrējošās skavas skrūvi ar ieliekamo atslēgu.
- Nomainiet piederumu un to nofiksējiet izmantojot centrējošās skavas skrūvi. Pārbaudiet vai piederums ir stingri nostiprināts patronā un vai mašīna pareizi nostiprināta un atbalstīta.

## Smilšpapīra ievietošana/nomainīšana

Velcro sistēmas lietošana.

- Novietojiet smilšpapīru slīpējamā diska vidū un cieši piespiediet ar savu roku.

- Piespiediet smilšpapīru slīpējamā diska vidū un cieši piespiediet ar atbrīvotu, stingru spiedienu un tad ieslēdziet mašīnu. Tas nodrošinās, ka disks ir pareizi nofiksēts un novēršīs pārmērīgu izdilumu.
- Ja smilšpapīrs ir izdilis kādā atsevišķā vietā, jūs varat to noņemt, pagriežot to par 120°, varat to ievietot no jauna vai nomainīt.

## 4. APKOPE UN UZTURĒŠANA

Šīs mašīnas ir izgatavotas tā, lai tās ilgstoši darbotos pie minimālas apkopes. Ilgstoša apmierinoša darbība ir atkarīga no atbilstošas aprūpes un regulāras tīrīšanas.

### Tīrīšana

Lai novērstu iespējamu motora pārkaršanu, uzmaniet, lai ventilācijas atveres vienmēr būtu tīras. Regulāri notīriet mašīnas korpusu ar mīkstu drānu, vēlams – pēc katras lietošanas reizes. Uzmaniet, lai uz ventilācijas atverēm nebūtu putekļi un netīrumi. Ja netīrumus nevar notīrīt, izmantojiet mīkstu drānu, kas samitrināta ziepjūdenī. Nekad neizmantojiet tādus šķīdinātājus, kā benzīns, alkohols, ožamais spirts u.c. Šādi šķīdinātāji var sabojāt plastmasas daļas.

### Eļļošana

Mašīnai nav vajadzīga papildu eļļošana.

### Kļūdas

Ja konstatējat kādu bojājumu, piemēram, detaļas nodilumu, lūdzu, sazinieties ar garantijas kartē norādīto apkalpes dienestu. Uz šīs rokasgrāmatas aizmugures vāka Jūs atradīsiet detalizētu pasūtāmo detaļu sarakstu.

### Vide

Lai novērstu bojājumus, kas varētu rasties transportēšanas laikā, mašīna tiek piegādāta stingrā iepakojumā, kas galvenokārt sastāv no atkārtoti lietojama materiāla. Tāpēc, lūdzu, izmantojiet piedāvāto iespēju un iepakojumu nododiet pārstrādei.



*Bojātas elektriskās vai elektroniskās ierīces un/vai šādas ierīces ar brāķiem ir jānodod attiecīgās pārstrādes vietās.*

### Garantija

Garantijas noteikumi un ražošanas kļūdas tiek izskatītas pēc pārdošanas valsts noteikumiem.

Šiame tekste minimi skaičiai atitinka skaičius paveiksluose, 2 puslapyje.



*Įspėjimas! Prieš naudodami elektrinius prietaisus visuomet perskaitykite instrukcijas. Jos padės išmanyti šį gaminį ir išvengti nereikalingos rizikos. Instrukcijų vadovą laikykite saugioje vietoje, kad galėtumėte pasinaudoti ateityje.*

### Numatytoji paskirtis

Šis įrenginys skirtas sausai šlifuoti nedidelius plotus, pjauti ir skusti, naudojant įvairius įrankių priedus, taip pat poliruoti, dildyti, pjauti ir atskirti įvairias medžiagas.

### Turinys

1. Informacija apie įrankį
2. Saugos instrukcijos
3. Surinkimas ir darbas su įrankiu
4. Techninė priežiūra

## 1. INFORMACIJA APIE ĮRANKĮ

### Techninės specifikacijos

Tinklo įtampa	230 V
Dažnis	50 Hz
Nominali galia	180 W
Greitis be apkrovų	21000/min
Svoris	1,345 kg
LpA (garso slėgio lygis)	89,6+3 dB(A)
LwA (garso galios lygis)	100,6+3 dB(A)
Vibracija	3,516+1,5 m/s <sup>2</sup>

### Pakuotės turinys

#### Pakuotėje yra:

- 1 Universalusis pjūklas
- 5 Priedai
- 1 Eksploatacijos instrukcija
- 1 Saugos instrukcijos

Patikrinkite, ar įrenginys, atskiros dalys ir priedai yra nepažeisti transportuojant.

## Sudedamosios dalys

### Pav. 1

1. Įjungimo/išjungimo jungiklis
2. Šlifavimo plokštelė
3. Šlifavimo popierius
4. Skutiklis
5. Pjovimo diskas
6. HSS Pjovimo diskas
7. Šoninė rankena

## 2. SAUGOS INSTRUKCIJOS

Šiose instrukcijose naudojamų saugos ženklų paaiškinimai:



*Įspėjama apie susižeidimo, mirtino susižalojimo arba įrankio sugadinimo riziką, jei nesilaikoma instrukcijų šiame vadove.*



*Žymi elektros smūgio pavojų.*

### Specialios saugos instrukcijos

- Palyginkite priedui didžiausią leistiną sūkių skaičių su įrankio sūkių skaičiumi.
- Padedant įrankį variklis turi būti išjungiamas ir palaukiama, kol sustos judančios dalys.
- Niekada nepritvirtinkite raktų prie įrankio su virvele ar kuo nors panašiu.
- Nenaudokite šlifavimo popieriaus, skirto didesniems šlifavimo padams. Didesnis šlifavimo popierius išsikiša už šlifavimo pado, todėl gali užkliūti, atplyšti ar sukelti atatranką. Išsikišęs už šlifavimo pado popierius gali būti rimtų įplėšimų priežastimi.
- Ruošinį įtvirtinkite suveržimo priemone.
- Rankas laikykite atokiai nuo ruošinio.

### BENDROS SAUGUMOTAISYKLĖS

Įspėjimas!

Perskaitykite visą instrukciją. Instrukcijų, išvardintų žemiau, nesilaikymas gali baigtis elektros šoku, gaisru ir/ar rimta trauma. Terminas „elektros įrankis“ visuose įspėjimuose, išvardintuose žemiau, reiškia elektros prietaisą - laidinį ar baterijos varomą belaidį įrankį. Saugokite šias instrukcijas.

#### 1) Darbo vieta

- a. Darbo vieta turi būti švari ir geri apšviesta. Tamsiose, užkrautose vietose yra didelė nelaimingų atsitikimų tikimybė.
- b. Nedirbkite su elektros prietaisais erdvėse, kur kyla sprogo pavojus, ten, kur yra degių skysčių, dujų ar dulkių. Elektriniai prietaisai sukelia žiežirbas, kurios gali uždegti sukeltas dulkes.
- c. Laikykite vaikus ir pašalinius kuo toliau, dirbdami su elektros prietaisu. Dėl išsiblašymo galite prarasti kontrolę.

## 2) Elektros prietaiso saugumas

- Elektros prietaiso kištukas turi atitikti elektros lizdą. Nemonifikuokite kištuko. Nenaudokite adapterio kištukų, kuriais įžeminami elektros įrankiai. Nemonifikuoti kištukai ir atitinkantys elektros lizdai sumažina elektros šoko pavojų.
- Venkite kūno dalių sąlyčio su įžemintais paviršiais, tokiais kaip vamzdžiai, radiatoriai, elektros grandinės ir šaldytuvai. Kyla didesnis elektros šoko pavojus, jei jūsų kūnas yra įžemintas.
- Saugokite elektros prietaisą nuo lietaus ar drėgmės. Vanduo, patekęs į elektros prietaisą padidina elektros šoko riziką.
- Elkitės su laidu atsakingai. Niekada nenaudokite laido kroviniams nešti, išjungdami prietaisą iš elektros tinklo, netraukite už laido. Laikykite laidą toliau nuo įkaitusių paviršių, tepalų, aštrių kampų ar mobilių dalių. Suirę ar susipynę laidai padidina elektros šoko pavojų.
- Dirbant su elektros prietaisu lauke, naudokite prailgintuvą, tinkamą naudoti lauke, tai sumažina elektros šoko pavojų.

## 3) Asmeninis saugumas

- Būkite atidūs, stebėkite savo darbą ir priimkite praktiškus sprendimus dirbdami su elektros prietaisu. Nenaudokite elektros prietaiso, jei esate pavargęs ar veikiamas narkotikų, alkoholio ar vaistų. Sekundė neatidumo dirbant su elektros prietaisu gali baigtis rimtu susižeidimu.
- Naudokite apsaugos priemones. Visada dėvėkite akių apsaugą. Apsaugos priemonės, tokios kaip kaukė nuo dulkių, neslystanti apsauginė avalynė, šalmas, ar ausų kištukai, naudojami atitinkamose darbo sąlygose, sumažina susižeidimų skaičių.
- Venkite atsitiktinio prietaiso įsijungimo. Užtikrinkite, kad prietaiso jungiklis yra išjungtas, prieš jungiant prietaisą į elektros lizdą. Nešdami elektros prietaisą nelaikykite piršto ant jungiklio ar nejunkite prietaiso į elektros lizdą, kai mygtukas įjungtas, tai sukelia potencialų pavojų susižeisti.
- Nuimkite nuo elektros prietaiso visus reguliavimo raktus ar veržliarakčius prieš įjungdami elektrinį prietaisą. Veržliaraktis ar reguliavimo raktas, palikti prijungti prie elektros prietaiso, gali sužeisti.
- Nepersitempkite. Dėvėkite tinkamą avalynę ir visada pasirinkite stabilų pagrindą po kojomis. Tai leidžia geriau suvaldyti elektros prietaisą netikėtose situacijose.
- Tinkamai apsirenkite. Nedėvėkite laisvų rūbų ir papuošalų. Saugokite plaukus, rūbus bei pirštines laikykite toliau nuo mobilių dalių.
- Jei yra galimybė naudoti dulkių siurbimo ir surinkimo įrangą, užtikrinkite, kad ji yra pajungta ir naudojama tinkamai. Šios įrangos naudojimas sumažina pavojų, kylantį dėl dulkių.
- Naudokite gnybtus ar spaustuvus detalių prilaikymui. Tai saugiau nei laikyti jas ranka, taip pat, tuo būdu Jūs galite valdyti prietaisą abiem rankom.

## 4) Elektros prietaiso naudojimas ir priežiūra

- Nenaudokite jėgos dirbdami su elektros prietaisu. Naudokite tinkamą elektros srovę. Tinkamai eksploatuojamas elektros prietaisas tarnaus ilgiau bei efektyviau, taip pat ir saugiau naudojant tokią elektros srovę, kuriai jis buvo suprojektuotas.
- Nenaudokite elektros prietaiso, jei jungiklis neįsijungia ar neišsijungia. Bet kuris elektros prietaisas, kurio jungiklis neveikia, kelia pavojų ir turi būti remontuojamas.
- Atjunkite prietaisą iš elektros lizdo prieš reguliuodami, keisdami aksesuarus, ar

įjungdami. Šios apsaugos priemonės sumažina pavojų elektros prietaisui įsijungti netikėtai.

- d. Laikykite nenaudojamus elektros prietaisus nepasiekiamoje vaikams vietoje ir neleiskite asmenims nemokantiems dirbti su šiuo prietaisu bei nesusipažinusiems su šio elektrinio prietaiso valdymo instrukcija - jo valdyti. Elektros prietaisai yra pavojingi neįgudusiose rankose.
- e. Prižiūrėkite elektros prietaisus. Patikrinkite lygiavimąsi ar judančių detalių apvadus, ar nesulūžusios detalės ir kitus faktorius, galinčius paveikti elektros prietaisą. Jei elektros prietaisas yra sugedęs, nenaudokite jo. Daugelis nelaimingų atsitikimų įvyksta dėl prastai prižiūrimų elektros prietaisų.
- f. Laikykite įjovimo įnagius išgalštus ir švarius. Gerai prižiūrimi įjovimo įrankiai su aštriomis briaunomis nekimba, juos lengviau valdyti.
- g. Naudokite elektros prietaisą, aksesuarus ir įrankių detales, ir t.t. pagal šias instrukcijas ir tuo metodu, kuris priskirtas šiam elektros prietaisui, atsižvelgiant į darbo sąlygas ir atliekamą darbą. Naudodami elektros prietaisą kitiems darbams, nei jis yra skirtas, gali sudaryti pavojingas situacijas.
- h. Sugadintus jungiklius privaloma pakeisti klientų aptarnavimo, techninės priežiūros centre. Nenaudokite elektrinių įrankių, kurių negalima įjungti ir išjungti jungikliu.
- i. Nepalikite elektrinių įrankių be priežiūros, kai jie yra įjungti. Prieš padėdami įrankį, visuomet išjunkite jį ir palaukite, kol jis visiškai neveiks.
- j. Jeigu būtų pažeistas maitinimo kabelis, jį privaloma pakeisti specialiu maitinimo kabeliu. Jį galima įsigyti iš gamintojo arba iš gamintojo klientų aptarnavimo skyriaus. Maitinimo kabelį gali pakeisti tik gamintojas, gamintojo klientų aptarnavimo skyriaus darbuotojas arba panašios kvalifikacijos specialistas.

## 5) Baterijos įrenginio naudojimas ir priežiūra

- a. Užsitikrinkite, kad jungiklis yra išjungtas prieš įstatydami bateriją. Dėdami baterijos įrenginį į įjungtus elektros prietaisus, rizikuojate susižeisti. b. Baterijos įrenginį įkraukite tik gamintojo nurodytu įkrovikliu. Kroviklis, kuris tinka vienam baterijos įrenginio tipui gali sukelti rimtą pavojų, kraunant kitą bateriją įrenginį.
- c. Naudokite elektros prietaisą tik su jam priskirtu baterijos įrenginiu. Bet kokio kito baterijos įrenginio naudojimas gali sužeisti ar sukelti gaisrą.
- d. Kai nenaudojate baterijos įrenginio, laikykite jį kuo toliau nuo metalinių daiktų, tokių kaip sąvaržėlės, monetos, raktai, vinys, varžtai, ar kitų metalinių daiktų, kurie gali sudaryti jungtis tarp gnybtų. Užtrumpinę abu baterijos įrenginio gnybtus, galite nusideginti ar sukelti gaisrą.
- e. Elgiantis neatsakingai, iš baterijos įrenginio gali ištekėti skystis; venkite sąlyčio. Jei sąlytis įvyksta netyčia, nuskalaukite odą vandeniu. Skysčiui patekus į akis, kreipkitės medicininės pagalbos. Iš baterijos įrenginio ištekėjęs skystis gali suerzinti odą ar nudeginti.

## 6) Aptarnavimas

- a. Kvieskite kvalifikuotą specialistą, kuris naudoja originalias atsargines dalis, kad pataisytų Jūsų elektros prietaisą. Tai užtikrins tinkamą elektros prietaiso veikimą.
- b. Įspėjimas! Kitų nei rekomenduotų šiose instrukcijose aksesuarų arba papildomų įrankių naudojimas gali sukelti pavojų susižeisti. Naudokite tik originalias atsargines dalis.

## Elektros saugumo priemonės

Laikydami šalyje galiojančių elektrinių įrenginių naudojimosi saugumo taisyklių sumažinsite gaisro, elektros krūvio smūgio ir susižeidimo riziką. Perskaitykite šias bei pridėtas saugumo taisykles. Instrukcijas laikykite saugioje vietoje!



*Visada patikrinkite, ar maitinimo įtampa atitinka įrankio techniniame pase nurodytą įtampą.*



*Įrankis yra su dviguba izoliacija, todėl įžemintas maitinimo kabelis nėra reikalingas.*

## Kabelių ir kištukų keitimas

Jei maitinimo kabelis yra pažeistas, jį reikia pakeisti specialiu maitinimo kabeliu, kurį galima įsigyti iš gamintojo arba gamintojo vartotojų aptarnavimo skyriaus. Pakeitę kabelius ir kištukus naujais, senuosius tuoj pat išmeskite. Pavojinga įkišti į maitinimo tinklo lizdą palaido kabelio kištuką.

## 3. SURINKIMAS IR DARBAS SU ĮRANKIU

### Darbas su įrenginiu

Įjungimas:

- Pastumkite jungiklį pirmyn, į padėtį (1)

Išjungimas:

- Pastumkite jungiklį atgal, į padėtį (0).

### Primontuojami priedai

Pjūkleiams, skutikliams ir pjovimo diskams naudokite fiksavimo varžtą kartu su atraminio žiedu.

- Naudodami veržliaraktį nuimkite fiksavimo varžtą.
- Pakeiskite įrankį ir prisukite verždami fiksavimo varžtą. Patikrinkite, ar įrankis tvirtai laikosi laikiklyje, o įrenginys tinkamai pritvirtintas ir atremtas.

### Šlifavimo popieriaus pritaikymas / keitimas

„Velcro“ sistemos naudojimas.

- Uždėkite šlifavimo popierių ant šlifavimo disko vidurio ir tvirtai prispauskite ranka.
- Tvirtai ir trumpai spustelėdami prispauskite šlifavimo popierių prie plokštės, tada įjunkite įrenginį. Taip diskas bus tinkamai pritvirtintas ir pernelyg nenusidėvės.
- Jei šlifavimo popierius atitinkamose vietose nusidėvėjo, galite jį nuimti, pasukti 120° kampu ir pritvirtinti iš naujo arba pakeisti.

## 4. TECHNINĖ PRIEŽIŪRA

Įrankiai suprojektuoti ilgam eksploatacijos laikotarpiui su minimalia technine priežiūra. Pastovus patenkinamas veikimas priklauso nuo tinkamos įrenginio priežiūros ir reguliaraus valymo.

## Valymas

Kad variklis neperkaistų, įrenginio aušinimo angos turi būti švarios. Reguliariai nuvalykite įrenginio korpusą su minkštu audeklu, geriausiai po kiekvieno panaudojimo. Neleiskite kauptis dulkelėms ir purvui aušinimo angose. Jei purvas nenusivalo, naudokite minkštą audeklą sudrėkintą muiluotu vandeniu. Niekada nenaudokite tokių tirpiklių, kaip benzinai, alkoholis, amoniako tirpalas ir t.t. Šie tirpikliai gali pakenkti plastikinėms dalims.

## Sutepimas

Papildomai įrankio tepti nereikia.

## Gedimai

Jei pastebite gedimą, pvz., susidėvi kokia nors dalis, prašome susisiekti su aptarnavimo skyriumi garantijos kortelėje nurodytu adresu.

Šio vadovo nugarėlėje pavaizduotas išskleistas dalių, kurias galima užsisakyti, vaizdas.

## Aplinkosauga

Kad transportavimo metu įrankis būtų nepažeistas, jis pristatomas tvirtoje pakuotėje, kuri pagaminta daugiausiai iš tokių medžiagų, kurias galima pakartotinai perdirbti. Todėl prašome pasirūpinti, kad pakuotė būtų perduota perdirbimui.



*Sugedę ir/arba išmesti elektriniai arba elektroniniai prietaisai turi būti surenkami atitinkamuose perdirbimo centruose.*

## Garantija

Garantijos sąlygos yra taikomos pagal galiojančius šalies įstatymus.

*The numbers in the following text correspond with the pictures at page 2.*



*Warning! Always read the instructions for electrical products carefully before use. It will help you understand your product more easily and avoid unnecessary risks. Keep this instruction manual in a safe place for future use.*

## Intended use

This machine is intended for dry sanding of small areas, sawing and scraping with various tool accessories, as well as for polishing, rasping, cutting and separating various materials.

## Contents

1. Machine data
2. Safety instructions
3. Assembly and operation
4. Maintenance

## 1. MACHINE DATA

### Technical specifications

Mains voltage	230 V
Frequency	50 Hz
Power input	180 W
No-load speed	21000/min
Weight	1.345 kg
LpA (sound pressure level)	89.6+3 dB(A)
LwA (sound power level)	100.6+3 dB(A)
Vibration	3.516+1.5 m/s <sup>2</sup>

### Package contents

The package contains:

- 1 Universal saw
- 5 Accessories
- 1 Users manual
- 1 Safety instructions

Check the machine, loose parts and accessories for transport damage.

## Features

### Fig. 1

1. On/Off switch
2. Sanding sole
3. Sandpaper
4. Scraper
5. Saw blade
6. HSS Segment saw blade
7. Side handle

## 2. SAFETY INSTRUCTIONS

The following pictograms are used in these instructions for use:



*Denotes risk of personal injury, loss of life or damage to the tool in case of non-observance of the instructions in this manual.*



*Indicates electrical shock hazard.*

### Special safety instructions

- Compare the maximum number of revolutions allowed of the accessories with the number of revolutions of the machine.
- When you put the machine away the engine must be switched off and moving parts must have reached a standstill.
- Never attach an assembly spanner to your machine with a piece of string or anything similar.
- Do not use sandpaper intended for larger sanding pads. Larger sandpaper will extend beyond the sanding pad causing snagging, tearing of the paper or kick-back. Extra paper extending beyond the sanding pad can also cause serious lacerations.
- Use a clamping device for securing the work piece.
- Keep your hands away from the work piece.

### GENERAL SAFETY INSTRUCTIONS

#### Warning!

Read all instructions. Failure to follow all instructions listed below may result in electric shock, fire and/or serious injury. The term “power tool” in all of the warnings listed below refers to your mains operated (corded) power tool or battery operated (cordless) power tool. Save these instructions.

#### 1) Work area

- a. Keep work area clean and well lit. Cluttered and dark areas invite accidents.
- b. Do not operate power tools in explosive atmospheres, such as in the presence of flammable liquids, gasses or dust. Power tools create sparks which may ignite the dust or fumes.
- c. Keep children and bystanders away while operating a power tool. Distractions can cause you to lose control.

## 2) Electrical safety

- a. Power tool plugs must match the outlet. Never modify the plug in any way. Do not use any adapter plugs which earthed (grounded) power tools. Unmodified plugs and matching outlets will reduce risk of electric shock.
- b. Avoid body contact with earthed or grounded surfaces such as pipes, radiators, ranges and refrigerators. There is an increased risk of electric shock if your body is earthed or grounded.
- c. Do not expose power tools to rain or wet conditions. Water entering a power tool will increase the risk of electric shock.
- d. Do not abuse the cord. Never use the cord for carrying, pulling or unplugging the power tool. Keep cord away from heat, oil, sharp edges or moving parts. Damaged or entangled cords increase the risk of electric shock.
- e. When operating a power tool outdoors, use an extension cord suitable for outdoor use. Use of a cord suitable for outdoor use reduces the risk of electric shock. Always use tool in conjunction with a residual circuit breaker device.

## 3) Personal safety

- a. Stay alert, watch what you are doing and use common sense when operating a power tool. Do not use a power tool while you are tired or under the influence of drugs, alcohol or medication. A moment of inattention while operating power tools may result in serious personal injury.
- b. Use safety equipment. Always wear eye protection. Safety equipment such as dust mask, non-skid safety shoes, hard hat, or hearing protection used for appropriate conditions will reduce personal injuries.
- c. Avoid accidental starting. Ensure the switch is in the off position before plugging in. Carrying power tools with your finger on the switch or plugging in power tools that have the switch on invites accidents.
- d. Remove any adjusting key or wrench before turning the power tool on. A wrench or a key left attached to a rotating part of the power tool may result in personal injury.
- e. Do not overreach. Keep proper footing and balance at all times. This enables better control of the power tool in unexpected situations.
- f. Dress properly. Do not wear loose clothing or jewellery. Keep your hair, clothing and gloves away from moving parts. Loose clothes, jewellery or long hair can be caught in moving parts.
- g. If devices are provided for the connection of dust extraction and collection facilities, ensure these are connected and properly used. Use of these devices can reduce dust related hazards.
- h. Use clamps or a vice to hold work. It's safer than using your hand and it frees both hands to operate tool.

## 4) Power tool use and care

- a. Do not force the power tool. Use the correct power tool for your application. The correct power tool will do the job better and safer at the rate for which it was designed.
- b. Do not use the power tool if the switch does not turn it on and off. Any power tool that cannot be controlled with the switch is dangerous and must be repaired.
- c. Disconnect the plug from the power source before making any adjustments, changing accessories, or storing power tools. Such preventive safety measures reduce the risk of starting the power tool accidentally.

- d. Store idle power tools out of the reach of children and do not allow persons unfamiliar with the power tool or these instructions to operate the power tool. Power tools are dangerous in the hands of untrained users.
- e. Maintain power tools. Check for misalignment or binding of moving parts, breakage of parts and any other condition that may affect the power tools operation. If damaged, have the power tool repaired before use. Many accidents are caused by poorly maintained power tools.
- f. Keep cutting tools sharp and clean. Properly maintained cutting tools with sharp cutting edges are less likely to bind and are easier to control.
- g. Use the power tool, accessories and tool bits etc., in accordance with these instructions and in the manner intended for the particular type of power tool, taking into account the working conditions and the work to be performed. Use of the power tool for operations different from intended could result in hazardous situation.
- h. Damaged switches must be replaced at a customer service repair centre. Do not use power tools that cannot be switched on and off.
- i. Do not leave power tools unattended while they are switched on. Always switch off the tool and wait until it has come to a full standstill before leaving.
- j. If the mains cable has been damaged, it must be replaced with a special mains cable. These can be obtained from the manufacturer or the manufacturer's customer service department. The mains cable may only be replaced by the manufacturer, the manufacturer's customer service department or equally qualified persons.

#### **5) Battery tool use and care**

- a. Ensure the switch is in the off position before inserting battery pack. Inserting the battery pack into power tools that have the switch on invites accidents.
- b. Recharge only with the charger specified by the manufacturer. A charger that is suitable for one type of battery pack may create a risk of fire when used with another battery pack.
- c. Use power tools only with specifically designated battery packs. Use of any other battery packs may create a risk of injury and fire.
- d. When battery pack is not in use, keep it away from other metal objects like paper clips, coins, keys, nails, screws, or other small metal objects that can make a connection from one terminal to another. Shorting the battery terminals together may cause burns of a fire.
- e. Under abusive conditions, liquid may be ejected from the battery; avoid contact. If contact accidentally occurs, flush with water. If liquid contacts eyes, additionally seek medical help. Liquid ejected from the battery may cause irritations or burns.

#### **6) Service**

- a. Please use a qualified expert who uses original replacement parts to repair your power tool. This will ensure proper functioning of the power tool.
- b. Caution! The use of any accessories or additional tools other than those recommended in this manual may lead to an increased risk of injury. Only use original replacement parts.

#### **Electrical safety**

When using electric machines always observe the safety regulations applicable in your country to reduce the risk of fire, electric shock and personal injury. Read the following safety instructions and also the enclosed safety instructions. Keep these instructions in a

safe place!



*Always check that the power supply corresponds to the voltage on the rating plate.*



*The machine is double insulated; therefore no earth wire is required.*

### Replacing cables or plugs

If the mains cable becomes damaged, it must be replaced with a special mains cable available from the manufacturer or the manufacturer's customer service. Dispose of old cables or plugs immediately after replacing them with new ones. It is dangerous to connect the plug of a loose cable to a socket.

## 3. ASSEMBLY AND OPERATION

### Operating the machine

Switching on:

- Push the switch forward to position (1)

Switching off:

- Push the switch back to position (0).

### Mounting accessories

For saw blades, scrapers and disc cutters and cutting discs use the clamping screw in combination with the retaining ring.

- Remove the clamping screw using an Allen key.
- Replace the tool and tighten it using the clamping screw. Check that the tool is secure in the chuck and that the machine is correctly secured and supported.

### Fitting/replacing sandpaper

Using velcro system.

- Place the sandpaper in the middle of the sanding disc and press it firmly with your hand.
- Press the sandpaper firmly onto the plate with brief, firm pressure and then switch on the machine. This ensures that the disc is correctly secured and prevents excessive wear.
- If the sandpaper is worn in a particular spot, you can remove it, turn it 120° and refit it or replace it.

## 4. MAINTENANCE

The machines have been designed to operate over a long period of time with a minimum of maintenance. Continuous satisfactory operation depends upon proper machine care and regular cleaning.

## Cleaning

Keep the ventilation slots of the machine clean to prevent overheating of the engine. Regularly clean the machine housing with a soft cloth, preferably after each use. Keep the ventilation slots free from dust and dirt. If the dirt does not come off use a soft cloth moistened with soapy water. Never use solvents such as petrol, alcohol, ammonia water, etc. These solvents may damage the plastic parts.

## Lubrication

The machine requires no additional lubrication.

## Faults

Should a fault occur, e.g. after wear of a part, please contact the service address on the warranty card. In the back of this manual you find an exploded view showing the parts that can be ordered.

## Environment

To prevent damage during transport, the appliance is delivered in a solid packaging which consists largely of reusable material. Therefore please make use of options for recycling the packaging.



*Faulty and/or discarded electrical or electronic apparatus have to be collected at the appropriate recycling locations.*

## Warranty

The warranty conditions and product liability apply according to national legislation



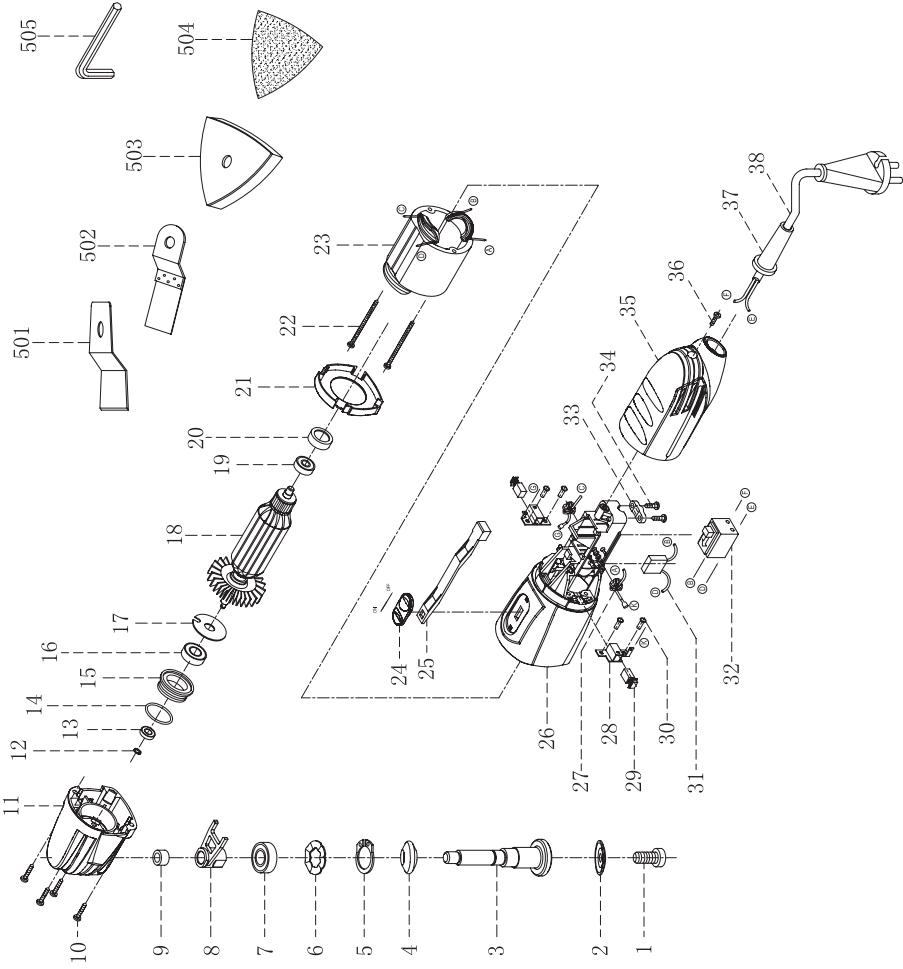


---

### *Spare parts list*

<b>Position</b>	<b>Description</b>	<b>No.</b>
1 + 2	Ring + Screw	702809
7	Bearing	806000
16	Bearing	800608
18	Rotor	702810
19	Bearing	800607
23	Stator	702811
24 + 25	Switch cover + bar	702812
28	Carbon brush holder	702813
29	Carbon brush set	702814
32	Switch	702815

**Exploded view**





**DECLARATION OF CONFORMITY  
EUS-180, UNIVERSAL SAW**

- (S) Vi garanterar på eget ansvar att denna produkt uppfyller och följer följande standarder och bestämmelser:
- (FIN) Vakuutamme yksinomaan omalla vastuullamme, että tämä tuote täyttää seuraavat standardit ja säädökset:
- (DK) Vi erklærer under eget ansvar, at dette produkt er i overensstemmelse med følgende standarder og bestemmelser:
- (N) Vi erklærer under vårt eget ansvar at dette produktet er i samsvar med følgende standarder og regler:
- (EST) Deklareerime meie ainuvastutusel, et see toode on vastavuses ja kooskõlas järgmiste standardite ja määrustega:
- (LV) Apgalvojām ar visu atbildību, ka šis produkts ir saskaņā un atbilst sekojošiem standartiem un nolikumiem:
- (LT) Prisiimdami visą atsakomybę deklaruojame, kad šis gaminy s atitinka žemiau paminėtus standartus arba nuostatus:
- (GB) We declare under our sole responsibility that this product is in conformity and accordance with the following standards and regulations:

**EN55014-1, EN55014-2, EN60745-1, EN60745-2-4,  
EN61000-3-2, EN61000-3-3**

**98/37/EC, 2002/95/EC, 2002/96/EC, 2004/108/EC, 2006/95/EC**

Zwolle, 01-10-2009

J.A. Bakker-van Ingen  
CEO

J.F.J. Strikkers  
Senior Quality Manager

It is our policy to continuously improve our products and we therefore reserve the right to change the product specification without prior notice.

**Mactool BV • Lingenstraat 6 • 8028 PM • Zwolle The Netherlands**

**SE**    **Ändringar förbehålles**  
**FIN**   **Pidätämme oikeuden muutoksiin**  
**DK**   **Ret til ændringer forbeholdes**  
**N**    **Rett till endringer forbeholdes**  
**EE**   **Võimalikud on muudatused**  
**LV**   **Var tikt veiktas izmaiņas**  
**LT**   **Akeitimų objektas**  
**GB**   **Subject to change**